



DOSSIER

Médiathèque *l'Échappée* LA CULTURE ENTRE DANS UNE NOUVELLE ÈRE

À LA UNE

- La Ville passe en Quartier de Reconquête Républicaine - p.14
- Avec ce numéro, la Ville vous offre un Escape game pour découvrir le label Cité éducative - p.20-21



agenda

L'Échappée, nouvelle médiathèque

JEUDI 11 MARS

JOURNÉE NATIONALE D'HOMMAGE AUX VICTIMES DU TERRORISME

À 17 heures / Mémorial du Jardin de la Paix, parc Brosset
Cérémonie à huis-clos

MARDI 23 MARS

JETLAG

Théâtre gestuel
À 20 heures / Espace 140, 291, rue d'Athènes

ANNULÉ



SAMEDI 27 MARS

OUVERTURE DE LA MÉDIATHÈQUE

Lire aussi le dossier p. 11

DU 27 MARS AU 3 JUILLET

H@BITÉE(S)

Exposition inaugurale
L'Échappée, 83, avenue de l'Europe

VENDREDI 19 MARS

COMMÉMORATION EN HOMMAGE AUX VICTIMES DE LA GUERRE D'ALGÉRIE ET DES COMBATANTS EN TUNISIE ET AU MAROC

À 17 h 30 / Mémorial du Jardin de la Paix, parc Brosset
Cérémonie à huis-clos

DU 20 AU 27 MARS

SEMAINE DE LA PARENTALITÉ ET DE LA PETITE ENFANCE

Lire aussi p. 22



EN FONCTION DES MESURES SANITAIRES DÉCIDÉES PAR LE GOUVERNEMENT, LA VILLE POURRA ÊTRE AMENÉE À MODIFIER CERTAINES DATES POUR ASSURER LA SÉCURITÉ SANITAIRE DES RILLIARDS.





Le Comte de Monte-Cristo
©Lucas Lomazzi

agenda

MERCREDI 31 MARS

ANNULÉ



QUICHOTTE DÉBALLAGE

Théâtre de papier

À 15 heures / Espace 140, 291, rue d'Athènes

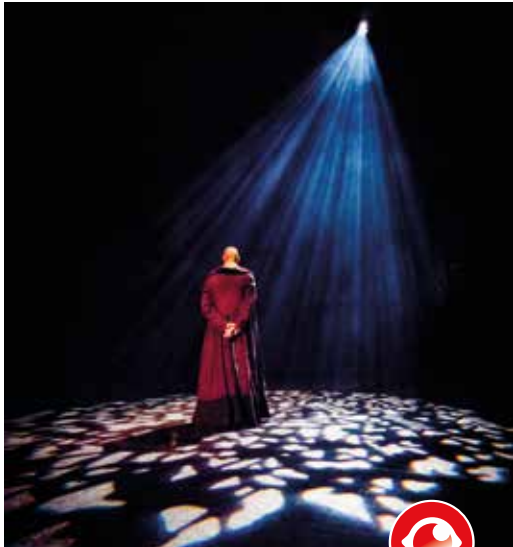
JEUDI 8 AVRIL



LE COMTE DE MONTE-CRISTO

Épopée théâtrale

À 20 heures / L'Échappée, 83, avenue de l'Europe



©Lucas Lomazzi



À VOUS DE JOUER !

Dans ce magazine de mars, découvrez des contenus enrichis par la réalité augmentée.



1 TÉLÉCHARGEZ
l'application gratuite ARGOplay sur l'App Store et Google Play.

2 SCANNEZ
les pages indiquées de votre document lorsque vous voyez le pictogramme:



3 DÉCOUVREZ
des contenus enrichis en Réalité Augmentée!

NUMÉROS UTILES

- Police : 17
- Police municipale : 04 78 97 25 65
- Pompiers : 18

- Samu urgence médicale : 15
- Pharmacie de garde : 3237
- Hôtel de Ville : 04 37 85 00 00
- Numéro vert : 0 800 051 331





1



2



3



4



6

1,2 DEPUIS LE 25 JANVIER, UN CENTRE DE VACCINATION A OUVERT SES PORTES pour les personnes de plus de 75 ans ou qui présentent des pathologies aggravées / Place de Verdun, dans les locaux de l'ancienne mairie

3 LA COMPAGNIE EN RÉSIDENCE KADIA FARAUX ANIME LES ATELIERS "TA MIX'CITÉ" / vacances de février, au Tapis Volant, avenue des Nations.

4 Des échanges riches et intenses des membres associatifs lors des **ÉTATS GÉNÉRAUX DE LA VIE LOCALE / SAMEDI 23 JANVIER**, à l'Espace 140.

5 **DÉMOLITION PAR GRIGNOTAGE DU 2 ET 4, AVENUE DE L'EUROPE / JANVIER 2021**

6 **POUR ÉVITER L'ISOLEMENT DES PERSONNES ÂGÉES ET VULNÉRABLES, LES ENFANTS DU CME / CMJ LEUR ONT ADRESSÉ DES PETITS MOTS CHALEUREUX ET DES DESSINS / EN DÉCEMBRE ET JANVIER.**



5



Chères Rilliardes, chers Rilliards,

À la fin du mois notre nouvelle médiathèque tant attendue va ouvrir ses portes. *L'Échappée*, puisque c'est le nom que vous avez choisi en 2017 lorsque nous vous avons consultés dans le journal municipal et sur le site internet de la ville, permettra à notre commune de disposer de l'un des centres culturels les plus modernes et agréables à fréquenter de la Métropole. C'est un symbole fort qui me tient tout particulièrement à cœur, car il est une nouvelle preuve que notre ville et ses habitants méritent des équipements publics de qualité.

Une ville qui avance, c'est aussi une ville sereine dans laquelle la tranquillité de tous est garantie. C'est pour cette raison que j'avais fortement interpellé le gouvernement afin que nous obtenions le statut de Quartier de Reconquête Républicaine, nous permettant ainsi notamment des renforts de Policiers pour mieux faire respecter la loi sur notre territoire. Je me réjouis que le Ministre de l'Intérieur ait entendu mon appel. Dans les mois qui viennent, le renforcement des effectifs du commissariat de police nationale associé aux efforts majeurs de

la ville dans le recrutement de policiers municipaux et l'installation de caméras de vidéo protection, vont nous permettre de reprendre la marche en avant qui a permis à Rillieux-la-Pape d'être la commune qui, de 2014 à 2020, avait connu la plus forte baisse de la délinquance de toute la Métropole de Lyon.

Après l'immense succès de la Grande Consultation Citoyenne sur la sécurité, je souhaite imaginer avec vous le monde associatif de demain. C'est pourquoi je vous invite à participer massivement à la Grande Consultation Citoyenne sur la vie locale que nous avons lancée le 15 février dernier. Elle nous permettra de mieux mesurer vos souhaits en la matière, tout en poursuivant notre effort de soutien aux associations durement éprouvées depuis mars 2020.

Bien fidèlement,
Alexandre VINCENDET,
Maire
Conseiller de la Métropole de Lyon



Le Rilliard • Le magazine municipal de la ville de Rillieux-la-Pape. Édité à 14 500 exemplaires. Diffusion gratuite, vente interdite.
Directeur de la publication: Alexandre Vincendet, Maire de Rillieux-la-Pape, Conseiller de la Métropole de Lyon • Directeur de la rédaction : Charles Jean-Louis • Rédaction: Service communication, Mélanie Palandre, Camille Bessières, Fanny Stolpner, Pagina communication • Crédits photos: Service communication, Pagina Communication, Jean-François Marin, Shimabuku, iStock, Flickr, Laurence Danière • Conception graphique et mise en page: Pagina Communication • Impression: Imprimerie Courand et Associés - Imprimé sur un papier issu d'usines - ISO 14001 respectant les règles de la gestion forestière durable.



PROJET MÉMOIRE APPEL À PARTICIPATION : LA VILLE RECUEILLE VOS OBJETS DE 1939-45

Pour célébrer les 80 ans du second conflit mondial, la Ville souhaite recueillir des souvenirs familiaux de Rilliards sur la période 1939-1945. Photos, lettres, cahiers d'écoliers, objets divers... les Archives municipales font appel à vos dons de documents ou objets en lien avec cette période. Pour toute demande de renseignements, contactez le service des Archives : archives@rillieuxlapape.fr.

4



TRANSPORTS EN BUS OU EN TRAIN, TOUS LES CHEMINS MÈNENT À RILLIEUX

Avec l'augmentation du nombre de TER desservant la gare de Crépieux, un train passe désormais toutes les 30 minutes en heures de pointe. Le TER 35 Ambérieu-Saint-Étienne Châteaureux met 7 mn pour rejoindre la Part-Dieu et 36 mn pour Ambérieu ! Retrouvez tous les horaires sur www.rillieuxlapape.fr. Côté bus, le réseau départemental des cars de l'Ain assure la ligne 171, qui relie Lyon à Montluel et la 132 Lyon-Bourg-en-Bresse. Consultez les horaires et les arrêts sur www.car.ain.fr.



Point travaux Les chantiers en cours

→ Plusieurs chantiers sont actuellement en cours sur la commune, impactant le trafic routier* :

RENOUVELLEMENT DE LA CANALISATION D'APPROVISIONNEMENT EN EAU POTABLE

- **Jusqu'au 17 mars environ**, rétrécissement de la chaussée et alternat de la circulation au 7, avenue Général Leclerc, au niveau de Velette Services.
- **Du 1^{er} avril au 30 juin**, la montée de la Velette sera fermée à la circulation en raison de la pose de canalisations. Des déviations seront mises en place, seul l'accès pour les riverains sera maintenu.
- **Jusqu'au 9 avril**, la rue André Malraux sera soumise à un alternat de circulation.

RENOUVELLEMENT DU RÉSEAU DE CHAUFFAGE URBAIN

Le Grand Lyon et le Chauffage Urbain Plateau Nord, filiale de ENGIE Cofely, développent depuis l'automne 2019 le réseau de chaleur.

Les travaux auront lieu sur :

- **La voie verte jusqu'à fin avril** : maintien de la circulation des piétons et modes doux.
- **La rue Pierre Mendès-France jusqu'à fin mars**. Elle sera fermée au niveau du rond-point avec la rue de la piscine Origami.
- **Les rues Pierre Fallion et des Mercières de fin avril à mi-juin**. Réalisation des travaux avec une circulation alternée par feux.
- **La rue de l'Industrie du 1^{er} au 17 mars**. Réalisation des travaux avec une circulation alternée par feux.
- **La rue Jean Jaurès de mi-mars à mi-juin**. Rue fermée à la circulation, sauf pour les riverains.
- **Le chemin du Chêne de mi-mars à fin juillet**. Rue fermée à la circulation, sauf pour les riverains.
- **L'avenue de l'Hippodrome, entre le chemin des Noirettes et le chemin Pierre Drevet : en mars**, réduction de chaussée ponctuelle. **D'avril à juillet**, circulation des véhicules dans le sens Rillieux-Caluire sur la voie des transports en commun.

ENFOUISSEMENT DE RÉSEAUX DE TÉLÉPHONIE ET D'ÉLECTRICITÉ

La rue du Lieutenant Michaud est fermée à la circulation jusqu'à mi-mars. Puis, ce sera le tour des **chemins de Bel-Air et de Viralamande**.

**Dates prévisionnelles soumises aux aléas du chantier.*

Les riverains seront informés au fur et à mesure de l'avancée des travaux.



Permis de végétaliser

Aménagez une parcelle de terre



→ Habitants, associations, commerçants, vous souhaitez participer à l'embellissement de votre cadre de vie et favoriser la biodiversité ? Devenez jardinier d'un espace public en échange de votre engagement à le fleurir et à l'entretenir. Pieds d'arbre, jardinières ou espaces verts... vous avez repéré un emplacement que vous souhaitez végétaliser ? Déposez votre demande sur www.demarches.rillieuxlapape.fr ou via le numéro vert 0 800 05 13 31. Le service Ville nature peut également vous aider à trouver le lieu idéal. Choix des essences, méthodes de jardinage écologiques... pendant toute la durée du projet, vous pouvez être accompagné par leurs conseils experts. La durée du Permis de végétaliser est de trois années avec, à l'issue, la réalisation d'un bilan et la possibilité de renouveler le permis.



Harcèlement en milieu scolaire

Une manifestation pour prévenir des dérives



→ Aider les jeunes victimes de harcèlement scolaire, libérer leur parole, repérer et combattre un phénomène parfois banalisé ou trop peu compris seront les sujets au cœur des débats, **samedi 20 mars, de 9 h 30 à 12 heures, dans la salle de spectacle de l'Échappée**, la nouvelle médiathèque 83, avenue de l'Europe. La compagnie les Désaxés Théâtre proposera durant 50 minutes des scénettes sur la thématique, ensuite décortiquées et étudiées par deux intervenantes, Françoise Campagnoli, déléguée de l'Éducation nationale qui a été dans sa carrière référente harcèlement auprès de l'inspecteur académique dans le Doubs, et Anne Billon, psychologue au Point accueil écoute jeunes. La manifestation se clôturera par un temps d'échanges avec le public. Sur inscription : citeeducative@rillieuxlapape.fr



GESCIME UN NOUVEL OUTIL DE GESTION DES CONCESSIONS

La Ville s'est dotée d'un nouvel outil de gestion des sites funéraires de Vancia, Crépieux et Rillieux-Village. Recherche d'un défunt, localisation sur le plan, trajet précis pour s'y rendre, tarifs des concessions et des prestations, déclaration de travaux, affichage municipal des emplacements échus et terrains communs expirés, infos pratiques, espace réservé à toutes questions... le logiciel Gescime permet de renforcer le dialogue avec les administrés en assurant une continuité de service public 24h/24. Rendez-vous sur <https://cimetiere.gescime.com/rillieux-la-pape-cimetiere-69140>



SERVICE ÉTAT CIVIL
04 37 85 00 00



OBSERVER, MESURER, DÉCRIRE LE TERRITOIRE LES DONNÉES DE L'IGN EN LIBRE ACCÈS

Depuis le 1^{er} janvier 2021, l'IGN (l'Institut national de l'information géographique et forestière) rend libres et gratuites toutes ses données publiques relatives à la topographie, au relief et à la visualisation du territoire. Il est maintenant possible de communiquer, diffuser, redistribuer, publier, transmettre, explorer ces renseignements.





VACANCES D'ÉTÉ 2021: VOS PASSEPORTS ET CARTES NATIONALES D'IDENTITÉ SONT-ILS À JOUR?



→ Même si le contexte rend difficile la projection sur vos vacances estivales, pensez d'ores et déjà au renouvellement de vos papiers d'identité afin de ne pas subir les délais d'attente fortement rallongés à l'approche de l'été. Sur demarches.rillieuxlapape.fr, vous

trouverez le détail des pièces à fournir, le formulaire de pré-demande et les créneaux disponibles pour votre rendez-vous avec le service Affaires générales.



TÉL. 04 37 85 00 00



Conseil citoyen

Des évolutions fortes en 2021

→ Pour répondre au mieux aux besoins des habitants, la Ville fait évoluer le Conseil citoyen. Les sessions s'allongent et passent de 3 à 9 mois pour permettre aux groupes de travail d'approfondir les sujets, de rencontrer des experts et de soumettre directement leurs propositions aux élus concernés. Trois petits groupes de 12 à 15 personnes travailleront simultanément plusieurs thématiques puis auront l'occasion de mettre en commun leurs réflexions et expériences avant la fin de la session du Conseil citoyen. Rien de tel que l'intelligence collective pour faire émerger des débats utiles et indispensables à l'amélioration de la vie locale ! Le groupe aura également la mission d'évaluer ses propositions : l'action proposée est-elle réalisable à court, moyen ou long terme ? Quelles sont les indicateurs de sa priorisation ? Enfin, dernière évolution, en tant qu'ambassadeur de sa ville, chaque conseiller citoyen sera invité à certains temps officiels de la vie municipale.

Vous souhaitez participer au prochain Conseil citoyen ? Appelez le service Démocratie locale en composant le 04 72 88 02 20, du lundi au vendredi, de 8 h 30 à 12 heures et de 13 h 30 à 17 heures ou rendez-vous sur la plateforme <https://conseilcitoyen.rillieuxlapape.fr/>



Plateforme Yoyo

Pour récompenser les gestes de tri des citoyens

→ Afin de réduire considérablement le volume de ses déchets, la Ville soutient le dispositif Yoyo. Cette plateforme collaborative www.yoyo.eco permet d'associer les habitants à une approche ludique et valorisante de tri des bouteilles en plastique. Entraînés et motivés par des "coachs" identifiés sur le territoire (Pimms, association Le Rocher, Grenier de l'Amir...), ces habitants volontaires appelés naturellement les "trieurs" s'engagent à adopter les bons gestes et à agir sur la réduction de leurs déchets en échange de récompenses. En pratique, les coachs distribuent des sacs aux trieurs qui devront les rapporter remplis de bouteilles plastique. À chaque dépôt, le coach crédite des points au trieur, points qui se transforment rapidement en récompenses diverses et locales : panier fraîcheur, places de spectacle ou entrée sportive, visite guidée de structures... Un concept gagnant-gagnant qui a déjà fait ses preuves en France puisque Yoyo compte près de 50000 trieurs dans sa communauté. Vous aussi, devenez un écocitoyen en donnant une seconde vie à vos bouteilles en plastique et en luttant contre la pollution des déchets.



POUR TROUVER LES COACHS YOYO, CONTACTEZ LE GRAND PROJET DE VILLE, TÉL. 04 37 85 00 63



IMMO 5K
CONSEIL IMMOBILIER
ACHAT | VENTE | INVESTISSEMENT

**UN ACCOMPAGNEMENT
EXPERT**

Immo 5k est une société innovante, qui grâce aux compétences uniques d'une équipe passionnée par l'immobilier a su construire une expertise reconnue.

Les conseillers **IMMO 5K** mettent à votre disposition des services et des technologies numériques hors du commun pour une expérience immobilière unique.

Votre recherche ou la vente de votre bien méritent un accompagnement sur-mesure !



**DANS TOUS LES « K » C'EST IMMO 5K
QU'IL VOUS FAUT !**



- Conseil personnalisé
- Photographie et vidéo immobilière
- Visite virtuelle en 3D

Demandez votre
**ESTIMATION
OFFERTE**

*Les biens
en vente*



CONTACTEZ - NOUS

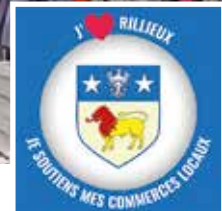
www.immo5k.fr

Alexandre@immo5k.com

06.87.80.99.97



www.immo5k.fr



Les boutiques de mode à l'heure des soldes

DUREMENT IMPACTÉS PAR LES PÉRIODES DE FERMETURE ADMINISTRATIVE, LES COMMERCES INDÉPENDANTS DE VÊTEMENTS ET ACCESSOIRES RILLIARDS ONT PROFITÉ DES SOLDES D'HIVER POUR FAIRE UN PEU DE VIDE DANS LEURS STOCKS...

8



→ FANOU MODE

5, place du Château

Page Facebook Fanou Mod

"J'ai lancé ma boutique sur une page Facebook avec des "live" de présentation de mes modèles Bohème chic et rock il y a un peu plus de deux ans et le succès est arrivé rapidement. Pendant le premier confinement, je suis restée très présente sur les réseaux sociaux et par chance, mon activité n'a pas été trop impactée. J'ai ouvert ma boutique physique dès le mois de mai 2020 et mes soldes d'hiver ont été très limitées car, avec une collection qui change chaque semaine et qui se vend vite, je n'ai que très peu de stock".

Fauzia Zerbout

→ CINELLE

56, avenue de l'Europe

"Sur l'ensemble de nos boutiques, dont celle de Rillieux-la-Pape et notre site de e-commerce, nous avons constaté une baisse de fréquentation globale, compensée il est vrai par les prix bas que nous affichons pour nos vêtements, accessoires et chaussures. Pour autant, notre chiffre d'affaires accuse une légère baisse malgré le succès du Black Friday et la remise de moins 70% proposée pendant les soldes d'hiver. L'idée de les décaler en fin de mois n'a sans doute pas favorisé les ventes".

Suleyman Dolek

→ L'UNIVERS DU SAC

62, avenue de l'Europe

"Du fait de la situation sanitaire, sans doute, les soldes n'ont pas suscité le même engouement qu'habituellement sur nos sacs à main ou bagages et les clients ont hésité à acheter. Pourtant nous avons immédiatement réduit nos prix de 50%, y compris sur des grandes marques de maroquinerie, ce qu'aucune autre boutique n'a fait sur la commune à ma connaissance! Entre les fermetures administratives et des soldes moroses, j'ai perdu 50% de mon chiffre d'affaires".

Harout Najarian



Retrouvez la liste exhaustive de vos commerces sur le P'tit Rilliard, en ligne sur www.rillieuxlapape.fr

Bienvenue M. Husson!

À 44 ANS, BENOÎT HUSSON AFFICHE UN PARCOURS BIEN REMPLI DANS LES INSTITUTIONS PUBLIQUES. LE 8 MARS, IL PRENDRA LA TÊTE DE LA DIRECTION GÉNÉRALE DES SERVICES DE LA MAIRIE.

→ Diplômé de l'école militaire de Saint-Cyr et de Sup Télécom, Benoît Husson a fait ses armes en gendarmerie, alternant les postes en opérationnel et en administration centrale à Paris. Affecté en province, puis dans l'Hérault, il a déjà un parcours bien fourni. *“En 2014, j'ai rejoint la fonction publique territoriale et suis devenu directeur de la gestion des risques puis du développement et des infrastructures pour un syndicat (traitement et collecte des ordures ménagères). Deux ans plus tard, je prenais le poste de Directeur général adjoint des services de la Ville de Valence, gérant différentes problématiques : sécurité, urbanisme, politique de la ville, renouvellement urbain, commerce...”*

→ OBJECTIF RÉUSSITE

Fort de son expérience, le nouveau DGS mettra ses compétences au service de la réussite de notre commune. Poursuite du renouvellement urbain, optimisation du service rendu aux habitants, actions “Politique de la ville” liées au milieu scolaire, culturel, social... *“Mon ambition reste de faire avancer les projets de la commune au service de l'intérêt général, tout en maîtrisant les dépenses de fonctionnement”.*



EMMANUEL DAMATO, DIRECTEUR DE LA SÉCURITÉ

Du ministère de l'Intérieur à la Police nationale en passant par un cabinet préfectoral, Emmanuel Damato a multiplié les expériences de terrain ou administratives en matière de sécurité. Récemment nommé, il coordonnera une direction regroupant toutes les fonctions sécurité : Police municipale,

Centre de supervision urbain, coopération avec les bailleurs, Kéolis, le Sytral... autant d'acteurs avec lesquels il travaillera en partenariat pour mener une politique de sécurité globale et rappeler que la tranquillité publique est la priorité absolue de la municipalité.





Médiathèque *l'Échappée* À Rillieux-la-Pape, la culture entre dans une nouvelle ère

DÈS 2014, ALEXANDRE VINCENDET N'A EU DE CESSÉ DE FAIRE DE LA REQUALIFICATION DE L'ESPACE BAUDELAIRE L'UN DES ENJEUX MAJEURS DU RENOUVELLEMENT URBAIN DE LA COMMUNE, MAIS AUSSI UN SIGNE FORT DE LA POLITIQUE CULTURELLE QUE LA MUNICIPALITÉ ENTEND MENER. SEPT ANS APRÈS, L'AMBITIEUX PROJET EST DEVENU RÉALITÉ DANS UN BÂTIMENT À L'ARCHITECTURE SPECTACULAIRE ET AUX SERVICES DÉCOUPLÉS.

Assister à l'ouverture de *l'Échappée* durant mon mandat est un vrai privilège : celui de donner un accès de plus à la culture mais aussi d'offrir un bâtiment exceptionnel par son architecture et ses équipements. Je formule le vœu que les Rilliards s'approprient ce lieu avec le même enthousiasme et la passion qui ont guidé sa conception.

”



Frédérique Mantione,
adjointe à la
Promotion des arts
et à la culture.

→ Le 27 mars, avec l'ouverture de *l'Échappée*, la municipalité tournera une nouvelle page dans le vaste livre consacré à la transformation de la ville. 40 ans après la conception de l'espace Baudelaire et près de trois ans après la pose de la première pierre, *l'Échappée* s'affirme avant tout comme un espace de découvertes, de savoirs, d'informations et de loisirs, mais également comme un lieu de vie et de sociabilité répondant aux différentes attentes des Rilliards.

→ UN NOM ÉVOCATEUR

Parmi les quatre dénominations proposées au choix des habitants et des usagers de l'ancienne médiathèque en 2017, *l'Échappée* a rapidement pris le large et remporté la majorité des suffrages. Un nom qui résonne comme une porte ouverte sur la liberté, mais qui symbolise également d'autres valeurs chères à la municipalité : la diversité des collections et des usages des espaces, l'évasion ressentie devant un spectacle ou une exposition, une plongée dans le passé grâce aux archives, la détente dans le café et une vue imprenable sur le paysage depuis les terrasses dominant la ville.

● ● ●

POUR EN SAVOIR PLUS SUR
LA PROCHAINE EXPOSITION



Un lieu unique, cinq espaces

EMPRUNTER UN DOCUMENT, TRAVAILLER, JOUER,
ASSISTER À UN SPECTACLE, BOIRE UN CAFÉ...
LA VILLE A SOUHAITÉ FAIRE DE L'ÉCHAPPÉE
UN "ESPACE INVITANT", UNE "FABRIQUE DU VIVRE
ENSEMBLE", QUI DONNE ENVIE DE PROFITER DE
LA DIVERSITÉ DE SON OFFRE CULTURELLE.

→ **L'Échappée se distingue par sa façade vitrée s'avancçant dans l'espace** urbain comme pour établir un lien avec les usagers. Une façade parée d'un escalier permettant d'accéder au café surplombant l'avenue de l'Europe. Intra-muros, l'aménagement préserve au maximum les transparences pour simplifier la reconnaissance des espaces très lumineux.

AU REZ-DE-CHAUSSÉE

→ Les portes s'ouvrent sur la médiathèque et sa banque d'accueil. À gauche, un espace décroissant permet d'accéder au "Kiosque à revues" ou aux BD. L'espace pour la jeunesse est également matérialisé par un accueil spécifique ainsi que par du mobilier adapté. "L'Arcade" attend les amateurs de jeux vidéo et, dans "La Cabane", on écoute de belles histoires.

AU 1^{ER} ÉTAGE

→ Sur le palier, un box est réservé à la consultation d'archives sur rendez-vous. L'accès aux 185 places* de la salle de spectacle (voir encadré) se fait de part et d'autre de l'accueil. La médiathèque dispose aussi d'un vaste plateau lumineux, "Le Salon", dédié aux littératures, à la musique et au cinéma. Plus loin, "L'Étude" abrite les collections documentaires et des places de travail individuelles, face-à-face, en carré ou dans des box vitrés.



DÉTENTE AUX 2^e ET 3^e ÉTAGES

→ Ici se trouvent "Le Café" et sa terrasse, parfaits pour une pause ou pour profiter de la vue sur la ville. Enfin, au troisième étage, "La Galerie" d'expositions donnant sur une autre terrasse propose une programmation régulière.
**Dont cinq places pour Personnes à mobilité réduite (PMR)*

83, AVENUE DE L'EUROPE • TÉL. 04 37 85 01 50

lechappee@rillieuxlapape.fr

LUNDI, JEUDI 14-18 HEURES ; MARDI, MERCREDI, VENDREDI, SAMEDI
10-18 HEURES

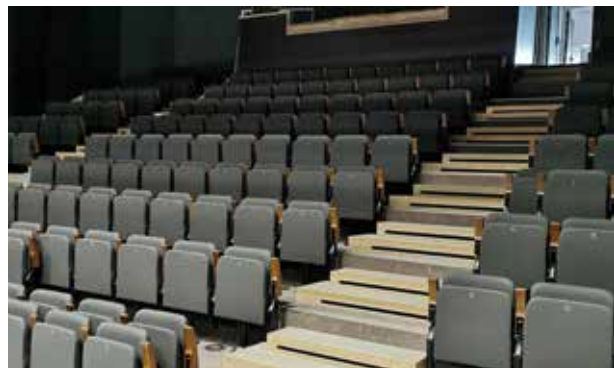
ACCÈS LIBRE ET GRATUIT, INSCRIPTION POUR EMPRUNTER
(GRATUITE POUR LES RILLIARDS DE MOINS DE 18 ANS,
6 € POUR LES ADULTES RILLIARDS, 18 € POUR LES EXTÉRIEURS)





Samedi 27 mars, *l'Échappée* ouvrira officiellement ses portes au public, tout comme l'exposition *H@bitée(s)* dédiée aux arts et cultures numériques, créée spécialement pour *l'Échappée* avec l'association AADN.

L'inauguration de l'Échappée aura lieu quand les mesures sanitaires le permettront.



INVITATION AUX SPECTACLES

Plus grande que dans l'espace Baudelaire, la salle de spectacle de *l'Échappée* a conservé une dimension humaine, un rapport à la scène de qualité avec une proximité forte entre spectateurs et artistes. La modernité est de mise avec une "cage de scène" inédite sur la ville pour accueillir des spectacles d'envergure. Modernité aussi côté accueil du public, avec plus de confort et une acoustique particulièrement travaillée. Les artistes disposeront de loges et d'un espace de restauration dédiés. Une salle qui rassemble tous les atouts pour les Rilliards comme pour son personnel !

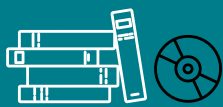
** Partie construite face à la salle de spectacle*



La médiathèque en chiffres

2500 m²

accessibles au public



50 000

DOCUMENTS

2 NOUVELLES
COLLECTIONS

+ de **400**
JEUX VIDÉO



9
LISEUSES
THÉMATISÉES



+ de
200

PLACES
ASSISES



24

BIBLIOTHÉCAIRES

1 OFFRE
NUMÉRIQUE
RENFORCÉE

et de nouveaux
abonnements :
presse, musique,
cinéma, contes...





LE MOT DU MAIRE



14

Rillieux-la-Pape, quartier de reconquête républicaine

LORS DE SA VENUE FIN JANVIER, LE MINISTRE DE L'INTÉRIEUR GÉRALD DARMANIN A ANNONCÉ LE CLASSEMENT DE LA COMMUNE EN QUARTIER DE RECONQUÊTE RÉPUBLICAINE (QRR) SUITE À LA DEMANDE DU MAIRE ALEXANDRE VINCENDET, UN DISPOSITIF SYNONYME DE NOUVELLES MESURES EN MATIÈRE DE SÉCURITÉ.

→ Suite à la tentative d'incendie de l'église Saint-Pierre Chanel en octobre dernier, le maire Alexandre Vincendet avait immédiatement interpellé le Ministre de l'Intérieur pour figurer parmi les 60 communes françaises classées en QRR. Un appel qui faisait suite à un premier courrier du maire envoyé quelques semaines auparavant au Ministre de l'Intérieur et auquel ce dernier a répondu positivement.

UN SPECTRE LARGE

→ Ce dispositif va permettre l'arrivée dès ce mois-ci d'une dizaine de policiers nationaux supplémentaires afin de garantir une présence renforcée des forces de l'ordre à Rillieux-la-Pape. Un renfort qui vient en accompagnement de la volonté municipale d'augmenter le nombre de policiers municipaux. Cela permet de répondre concrètement aux attentes des Rilliards exprimées dans la consultation citoyenne sur la sécurité. En parallèle, la municipalité poursuit le

déploiement de ses caméras de vidéo protection sur son territoire afin que la tranquillité publique soit garantie. De 2014 à 2020, Rillieux-la-Pape a été la commune de la métropole lyonnaise dans laquelle la délinquance a connu la plus forte baisse en zone police. Pour les années à venir, l'objectif reste le même.



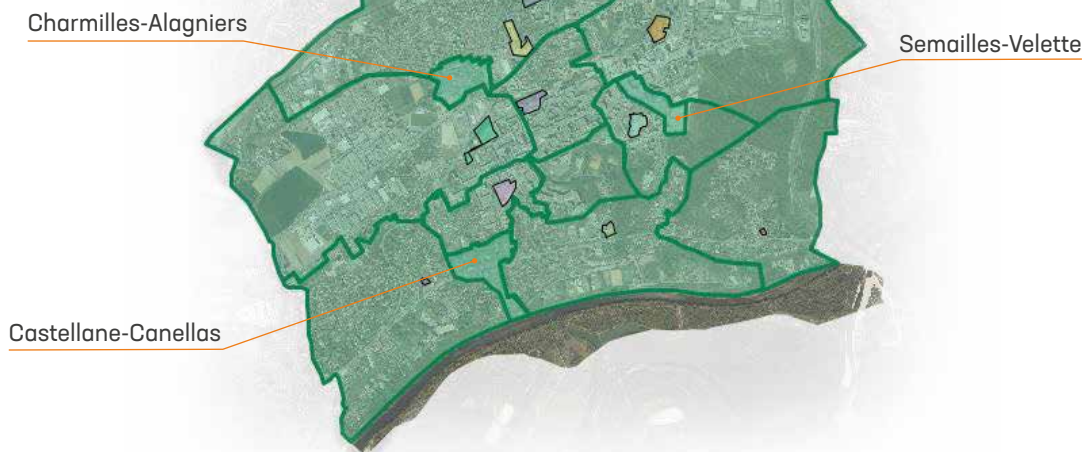
SÉCURITÉ ET RÉNOVATION

Parce que la rénovation urbaine ne signifie pas seulement modifier l'architecture de Rillieux-la-Pape, les questions de sécurité s'intègrent résolument dans le vaste plan de renouvellement urbain actuellement mené à Rillieux-la-Pape.

Carte scolaire

La Ville prend les devants

CHAQUE ANNÉE, LA MUNICIPALITÉ ET L'ÉDUCATION NATIONALE TRAVAILLENT EN CONCERTATION AFIN D'ANTICIPER LES OUVERTURES OU FERMETURES DE CLASSE ET ADAPTER LA CARTE SCOLAIRE. UNE PRATIQUE QUI ÉVOLUE EN 2021.



→ Effectifs des différents niveaux de classe, suivi des naissances sur le territoire, démolitions liées aux opérations de renouvellement urbain, livraison des constructions neuves : autant d'indicateurs pris en compte pour prévoir les effectifs d'élèves sur la future rentrée scolaire. Une méthode qui permet d'alerter les écoles concernées par une montée en puissance afin de préparer l'accueil des enfants dans de bonnes conditions et de modifier la carte scolaire en conséquence. Or, en ce début d'année, tous les indicateurs montrent une stabilité des effectifs qui devrait perdurer plusieurs années. Voilà pourquoi la Ville a décidé de ne plus modifier cette carte avant chaque rentrée, mais de créer à la place des zones de régulation des effectifs afin d'ajuster les écoles de rattachement en fin de période d'inscription.

TROIS SECTEURS EN TENSION

→ Si les relogements et démolitions d'immeubles de la Ville nouvelle seront compensés par l'arrivée de nouvelles familles, trois secteurs restent toutefois en tension et font l'objet d'une zone de régulation : Charmilles et Alagniers, Velette et Semailles, Canellas et Castellane. Dans ces quartiers, les critères pour déterminer l'école de rattachement seront les suivants : nom de la rue, date de préinscription, regroupement de fratrie dans un seul et même établissement, maintien dans l'école d'admission pour toute la durée de la scolarité. Concrètement, sur le secteur des Charmilles, les enfants domiciliés dans la zone de régulation pourront être scolarisés aux Alagniers ; sur le secteur de la Velette, ils pourront être intégrés aux Semailles ; sur le secteur de Canellas, l'école d'admission pourra être celle de Castellane. Pensez à vous renseigner !



TÉL. 04 37 85 00 00

TRIBUNE DE LA MAJORITÉ MUNICIPALE

→ MENACE DE DÉCAPITATION À L'ENCONTRE D'ALEXANDRE VINCENDET. LA CONDAMNATION DE L'OPPOSITION S'EST FAITE ATTENDRE.

Suites aux menaces de mort proférées sur les réseaux sociaux à son encontre, le Maire a décidé de porter plainte pour menace de mort, complicités, incitation à la violence et outrage. Les personnes concernées sont désormais renvoyées devant la justice.

Face à cette banalisation de la violence plus que préoccupante, beaucoup sont ceux qui ont fait part de leur soutien à Alexandre VINCENDET, au premier rang desquels de nombreux Rilliards et des responsables politiques de tous bords. En effet, la députée LREM du Rhône, Anissa KHEDHER, l'ancien président de la Métropole de Lyon, David KIMELFELD, ou encore son successeur écologiste le président Bruno BERNARD, n'ont pas hésité à l'assurer de leur solidarité.

En tant qu'élus de la majorité municipale, nous condamnons fermement ces propos abjects qui peuvent mener au pire. Par ailleurs, nous sommes profondément choqués par la réaction des élus d'opposition vis-à-vis de ces actes inqualifiables. En réaction à la menace de décapitation, l'un d'entre eux a même osé déclarer que le Maire avait « perdu la tête » (sic). Comment un élu peut-il cautionner de tels agissements quand on sait qu'Alexandre VINCENDET vit à Rillieux-la-Pape avec sa famille ?

Les Maires ne sont pas les Punching-balls de la République et rien ne peut justifier qu'ils fassent l'objet d'un tel déchaînement de haine. Les témoignages de soutien à l'égard d'Alexandre VINCENDET prouvent que la violence ne trouve aucun écho et que le dialogue sera toujours la seule et unique voie possible dans notre démocratie.

TRIBUNE DES ÉLUS "RILLIEUX C'EST VOUS"

→ **Pas besoin d'avoir des années d'expérience, ni d'avoir été élu-e...** Pour siéger et représenter sereinement notre, votre vision, de la gestion de notre commune. Mmes M'Sai, Djaballah et moi-même (Christian Combier) continuons à échanger avec des rilliard-e-s, d'analyser et de préparer les conseils municipaux avec des habitant-es organisé-es ou non, les réseaux et courants politiques qui ont porté notre liste, vos idées, vos aspirations.

Cette expression est tout aussi légitime que celle de la majorité.

Mais force est de constater que l'analyse et la préparation de nos interventions deviennent compliquées. De nombreux actes sont aujourd'hui posés en dehors des délibérations présentées en conseil municipal, notamment en utilisant la technique du marché à bon de commande.

Ce qui permet à la commune « de faire » et éventuellement de rendre des comptes à postériori, tout en affirmant qu'il ne s'agit pas d'une décision du Maire.

Il en va ainsi :

- du contrat avec les transports Philibert, qui permet l'expérimentation d'une navette entre Vancia et Saint-Charles qui s'apparente à du transport scolaire déguisé.
- du contrat précédemment évoqué de M. Lavrilleux sur de la communication de crise.

Autre nouveauté : le marché groupé entre plusieurs communes dans le domaine du matériel éducatif et des fournitures scolaires. La commune d'Oullins devenant la seule habilitée pour organiser la commission d'appel d'offre et de fait limite notre accès à l'information et notre capacité d'intervention.

TRIBUNE DU GROUPE "ENSEMBLE, NOUS TRANSFORMERONS RILLIEUX!"

→ **10 Policiers Nationaux de plus.** L'Etat fait face aux trafics perturbant la tranquillité de chacun? Notre Députée, notre président de la Métropole ont su plaider.

La Métropole augmente le nombre d'**observateurs de prévention** et assume une **hausse des dépenses sociales et de solidarité**, dont pour les jeunes adultes et les personnes vulnérables. A Rillieux, le CCAS durcit ses attentions et la ville investit sans nuances d'équité, mais avec force discriminatoire. Attraper des prêts à taux bas et épaissir une dette, ne font pas un budget attentif.

La **MJC O'Totem** nous réveille contre les discriminations et pour l'égalité. Les Centres Sociaux avancent un nouveau projet d'avenir avec les habitants. Bravos !

Une Zone de Faibles Emissions, bénéficie à la qualité de l'air et à la santé de tous. Nous l'avons préparé pour nos déplacements.

2007 - maintien des TER.

2005/2011 - les C2, C5 et 33 !

Mars 2011 - demande d'un **transport en commun par câble** vers et depuis Décines. Le Sytral rendra une copie d'ici **2026**.

Mais fin 2020 - La gare du plateau n'a toujours pas d'accès pour tous.

En outre depuis le **29.01.2021**, La **Métropole de Lyon** ouvre un **Pacte** en sept axes stratégiques, un volet financier, des modalités de gouvernance avec chaque conférence (dont celle du Plateau Nord-Caluire) et une évolution importante de deux budgets de proximité pour chaque commune. Beaucoup d'attentions.

Mais les **maires de Caluire et Rillieux** ont voté **contre**, contre le partage !

Facebook : EnsembleTransformonsRillieux

LE PARC DE SERMENAZ



17

à partir de
125 000 €*

63 Prochainement
appartements
du **T2** au **T5**
à Rillieux Sermenaz

C'est votre premier achat ?

Bénéficiez des primes* de la Ville de Rillieux et du Plan 3A



04 74 14 10 70

Espace de vente : 11 avenue Général Leclerc à Rillieux
sur rendez-vous

www.achatneuf.dynacite.fr



Crédit photo : ©Virtual Building * T2 n° F1011 de 46,05 m2 avec balcon de 7,38 m2 - TVA à 5,5% (sous plafond de ressources - nous consulter).



Une nouvelle opportunité pour l'emploi des jeunes

PARCE QU'IL N'EST PAS TOUJOURS SIMPLE LORSQU'ON EST JEUNE ET PAS OU PEU DIPLÔMÉ DE TROUVER UN EMPLOI, LA VILLE A NOUÉ UN PARTENARIAT AVEC LE CENTRE DU SERVICE MILITAIRE VOLONTAIRE D'AMBÉRIEU-EN-BUGEY (CSMV).

18

→ Implanté dans l'Ain, à moins de 50 km de Rillieux-la-Pape, le CSMV constitue une alternative aux dispositifs d'insertion professionnelle pour les 18-25 ans, de nationalité française, peu ou pas diplômés et sans emploi. Durant neuf à douze mois, un parcours mêlant formation qualifiante à un métier et accompagnement militaire leur est proposé. Installateur de réseaux en télécommunication, préparateur(trice) de commandes, assistant(e) de vie auprès des familles, agent de prévention et de sécurité, les jeunes choisissent parmi ces quatre métiers adaptés à la demande de leur bassin d'emploi et sont rémunérés 700 euros par mois environ, nourris et logés, y compris le week-end pour ceux qui préfèrent rester au Centre.

D'AUTRES AVANTAGES

→ Au-delà d'une formation à un emploi durable, les jeunes recrues peuvent également profiter de leur présence pour passer leur permis de conduire, le brevet de secourisme et bénéficier de la carte de réduction militaire SNCF. Une remise à niveau scolaire est également prévue.

Pour être sélectionné parmi la quarantaine de postulants recrutés sur les environs du site à chaque session, montrer sa motivation reste un argument majeur. Un test de français, de mathématiques et une visite médicale au CSMV sont également au programme. Depuis l'ouverture du centre en 2018, près de 400 jeunes ont été formés avec un taux d'insertion de 85%.



© CLC Rousset . A / CSMV Ambérieu



POUR CONNAÎTRE LES DATES DES PROCHAINES RÉUNIONS D'INFORMATION, CONTACTEZ L'ESPACE JEUNES (04 37 85 05 70) OU espacejeunes@rillieuxlapape.fr www.le-smv.org - www.defense.gouv.fr



Entreprendre sereinement

avec CAP Services

INTÉGRER CAP SERVICES, C'EST BÉNÉFICIER D'UN STATUT, D'UN HÉBERGEMENT JURIDIQUE, MAIS AUSSI DE SERVICES MUTUALISÉS POUR TESTER ET DÉVELOPPER SON PROJET D'ENTREPRISE. EN PARTENARIAT AVEC L'ÉTAT ET LA VILLE, UNE ANTENNE RILLIARDE VOUS ACCUEILLE.

→ Cap services fête cette année ses 25 ans d'existence. Cette association de l'économie sociale et solidaire propose à son réseau de 150 entrepreneurs de profiter d'un accompagnement collectif et individuel basé sur des ateliers mais également des formations ciblées : faire sa comptabilité, prendre la parole en public, gérer son temps, répondre à un appel d'offres... L'association est ouverte à des domaines de compétences variés tels que la communication, les métiers d'arts, la vente et le négoce, la formation, l'ingénierie informatique.

DÉMARRER AVEC CAP SERVICES

→ Deux types de contrats sont proposés :

- **Le Contrat d'appui au projet d'entreprise (CAPE)**: valable un an et reconductible deux fois, il permet de tester son activité grandeur nature et de constituer une trésorerie pour investir, rembourser des frais ou se verser des rémunérations. Selon la situation personnelle de l'entrepreneur, le CAPE peut être cumulé avec un emploi salarié à temps partiel et permet de continuer à percevoir ses indemnités chômage.

- **Le Contrat d'entrepreneur(e) salarié(e) associé(e)** (CESA : un contrat de travail à durée indéterminée (CDI) proposé aux entrepreneurs disposant d'une trésorerie suffisante et permettant de développer leur activité en bénéficiant de la protection sociale classique des salariés. En signant un CESA, l'entrepreneur s'engage à devenir associé de la coopérative.



28, AVENUE GÉNÉRAL LECLERC

www.cap-services.coop

TEL. 04 72 84 60 50

PERMANENCE LES LUNDIS, MARDIS ET JEUDIS, DE 9 À 12 HEURES



Bien comprendre en s'amusant

OBTENU EN SEPTEMBRE 2019 PAR LA VILLE, LE LABEL CITÉ ÉDUCATIVE POURSUIT TROIS OBJECTIFS MAJEURS AU SERVICE DU PARCOURS ÉDUCATIF DES 0-25 ANS. POUR MIEUX CERNER SES ENJEUX, C'EST À VOUS DE JOUER !

20

→ Une fois n'est pas coutume, **vous avez trouvé avec votre magazine municipal de ce mois un jeu de cartes pas comme les autres**. Sur ses faces, pas de roi de cœur ou de sept de pique, mais des énigmes à résoudre en famille pour s'approprier les différentes actions du label *Cité éducative* menées à Rillieux-la-Pape et inciter les parents comme les enfants à s'y investir.

QUE LE MEILLEUR GAGNE !

→ Développé sur le principe d'un "escape game à domicile", ce jeu baptisé "À la recherche du dossier perdu"

embarque ses joueurs dans une quête de documents permettant la mise en œuvre des actions *Cité éducative* sur la commune. Pour cela, les enquêteurs en herbe disposent de 36 cartes numérotées comportant chacune un texte, une énigme ou un indice, le but étant de rassembler autant d'indices que possible pour résoudre l'énigme et ce que cache le fameux dossier. C'est le moment de faire marcher votre sagacité !



citeeducative@rillieuxlapape.fr



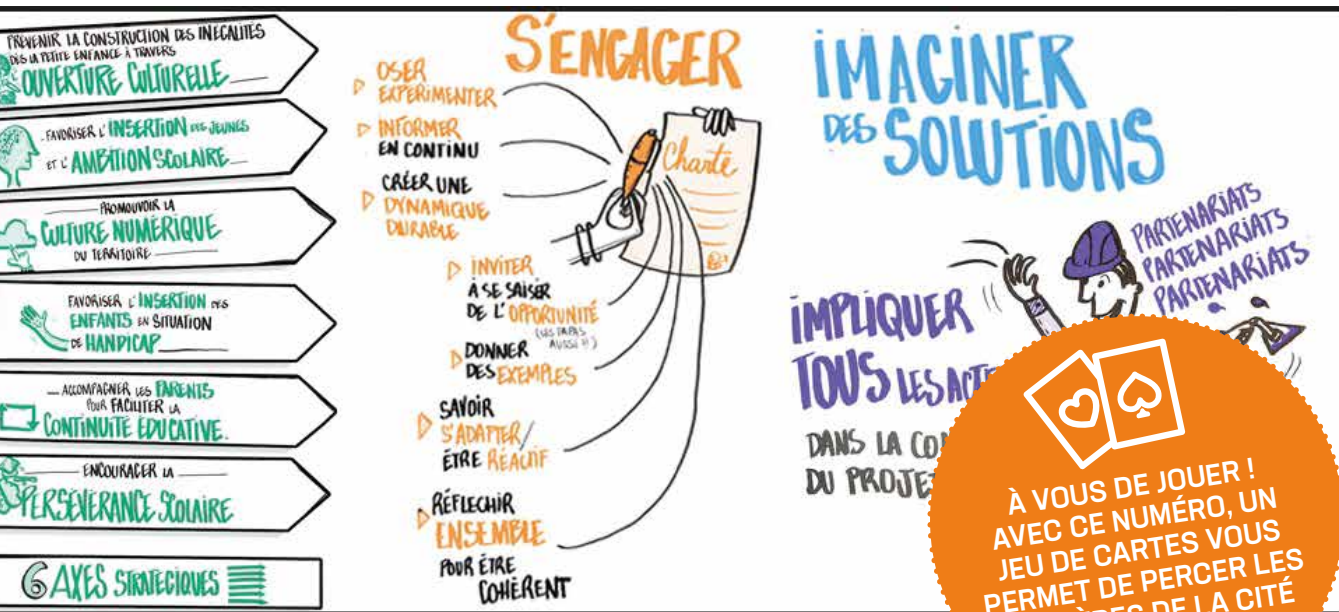
CITÉ ÉDUCATIVE : TROIS OBJECTIFS ET SIX THÉMATIQUES

Des objectifs nationaux :

- Conforter le rôle de l'école ;
- Promouvoir la continuité éducative ;
- Ouvrir le champ des possibles.

Six axes stratégiques définis par la Ville et ses partenaires :

- Prévenir les inégalités dès la petite enfance à travers l'ouverture culturelle ;
- Encourager la persévérance scolaire ;
- Promouvoir la culture numérique du territoire ;
- Favoriser l'insertion des jeunes et l'ambition scolaire ;
- Accompagner les parents pour faciliter la continuité éducative ;
- Favoriser l'insertion des enfants en situation de handicap.



Des projets pour 2021

OUTRE UN PREMIER ACHAT DE LIVRES DÉJÀ EFFECTUÉ EN DÉBUT D'ANNÉE POUR RENOUELER LE FONDS DOCUMENTAIRE DES ÉCOLES ET CRÈCHES RILLIARDES, LES ACTIONS DE 2021 S'OUVRENT SUR UN LARGE SPECTRE.

- **Cité chantante** : un intervenant musical dans les écoles primaires et les crèches pour constituer une chorale.
- **Médiation scolaire** : un médiateur au collège Paul-Émile Victor et à l'école de la Velette pour réguler les conflits, accompagner les élèves fragiles repérés par leur enseignant, leurs familles et faire baisser le nombre d'incivilités.
- **Équipement des familles en matériel informatique** : les élèves de CM1 et CM2 n'ayant pas d'ordinateur personnel peuvent demander à en être équipés, à bénéficier d'une aide à la connexion Internet ou d'une formation à l'utilisation des outils informatiques.
- **Accompagnement des parents pour faciliter la continuité éducative** : des conférences sur des sujets proposés par les parents pour comprendre l'environnement scolaire et ses mécanismes afin de pouvoir soutenir l'enfant dans ses choix d'orientation.
- **Achat de livres** : un accès à des livres neufs dans les bibliothèques des écoles, les crèches et lors des activités périscolaires. 1000 ouvrages supplémentaires distribués en 2021 grâce à une dotation du Ministère de la ville.

- **Coup de pouce** : un club pour donner aux enfants l'envie de lire et d'apprendre à écrire en jouant avec les mots. Les parents sont associés aux activités.
- **Image de soi** : la possibilité pour les jeunes peu diplômés, peu ou pas expérimentés, de travailler sur l'image qu'ils ont d'eux grâce à des ateliers de confiance et d'estime de soi.
- **Diagnostic sur le handicap** : analyser les besoins couverts et non couverts, les freins et ressources sur la ville pour développer des actions auprès des personnes concernées.
- **Formation des professionnels au plurilinguisme** : développer les formations pour permettre un accueil des jeunes enfants et de leurs familles dans des espaces ouverts à la pluralité des langues ou cultures.
- **Rugby fauteuil** : une sensibilisation des jeunes au handicap en les faisant jouer en fauteuil roulant. Faciliter l'accès à la pratique sportive pour les jeunes handicapés.



Vos rendez-vous culturels



Attention événement ! *Le Comte de Monte-Cristo*

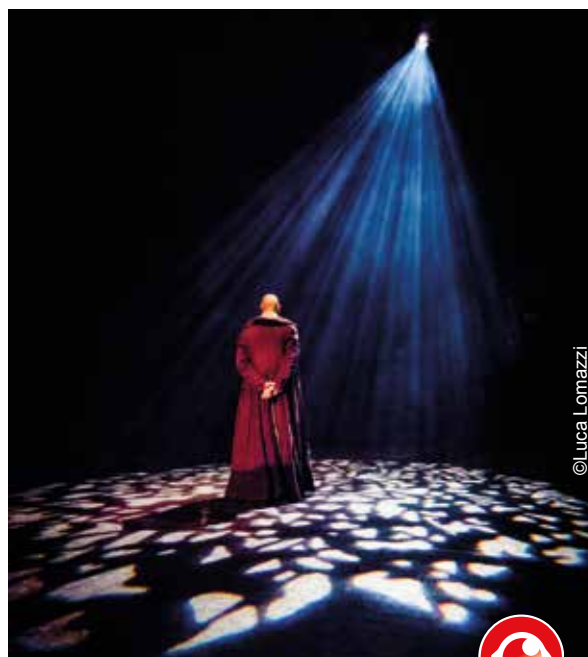
Épopée théâtrale

JEUDI 8 AVRIL, À 20 HEURES

L'Échappée - 83, avenue de l'Europe

→ Pour son tout premier spectacle, la scène de L'Échappée accueillera Le Comte de Monte-Cristo. Véritable chef-d'œuvre d'Alexandre Dumas, il relate l'épopée d'Edmond Dantès jeté dans un cachot durant 14 ans. Autant de temps passé à préparer sa revanche contre ceux qui le pensaient mort. Sous son nouveau nom, il revient à la vie et met méthodiquement son plan à exécution.

Un classique remis au goût du jour par une mise en scène et des lumières dignes du cinéma !



©Luca Lomazzi



ANNULATION DE SPECTACLES



Les spectacles Wok'n'Woll, La Fuite, Jetlag et Quichotte Déballage ainsi que les conférences Figuig, seule face au désert et Peuples du froid sont annulés en raison de la situation sanitaire.

Vous pouvez demander un remboursement de vos billets selon la procédure suivante :

1 • Envoyez votre/vos billet(s) + 1 RIB + 1 justificatif d'identité recto verso :

→ **Par courrier** : Accueil Marcel André - Billetterie Transmetteurs - 165 rue Ampère 69140 Rillieux-la-Pape

→ **Par mail** : billetterie.transmetteurs@rillieuxlapape.fr

2 • Votre remboursement vous sera versé par virement bancaire.

INFORMATIONS / BILLETTERIE : Accueil Marcel André, 165, rue Ampère ou sur www.transmetteurs.fr





**POUR FACILITER
 LA PARTICIPATION DES
 PARENTS, UNE CRÈCHE
 ÉPHÉMÈRE SERA
 ORGANISÉE POUR
 LES 0-6 ANS**

Une semaine pour les parents et les enfants

LE SUCCÈS DES PREMIÈRES ÉDITIONS DE LA SEMAINE DE LA PETITE ENFANCE A INCITÉ LA VILLE À ALLER PLUS LOIN ET À LUI ASSOCIER CETTE ANNÉE LE THÈME DE LA PARENTALITÉ. DU 20 AU 27 MARS, PLUSIEURS RENDEZ-VOUS SONT AU PROGRAMME*.

→ Dans son ambition de soutenir les parents dans leur mission, la Ville a déjà mené bon nombre de projets, dont la création de la Maison de la famille et de la parentalité ouverte il y a plus de deux ans. Fin 2020, c'était au tour du Conseil local de la parentalité de regrouper plusieurs parents et partenaires qui ont pris connaissance de l'offre globale proposée sur la commune.

Cette semaine est un nouveau rendez-vous pensé avec les partenaires, où les parents seront à l'honneur et pourront trouver de l'information, divers ateliers à vivre avec leurs enfants et des espaces pour se ressourcer.

À NE PAS MANQUER !

→ Ateliers divers (auto-massages, questions de santé, massages bébé, bien-être...), spectacle gestuel, impros débats, grand café des parents avec des orthophonistes autour de l'apprentissage du langage, visite du fort de Vancia ou de la maison Écon'Home... autant de propositions qui satisferont toutes les attentes !

** Sous réserves des mesures sanitaires en vigueur à ces dates*



ÉVÉNEMENTS GRATUITS, EN PRÉSENTIEL*
 ET SUR INSCRIPTION AU 04 37 85 02 80
 PROGRAMME COMPLET SUR www.rillieuxlapope.fr

ENTREZ DANS LA MAISON

À la Maison de la famille et de la parentalité, parents, enfants, adolescents, professionnels, associations, services de la Ville se retrouvent autour d'informations ou d'échanges sur l'éducation et la famille. Elle accueille aussi les actions de partenaires : services sociaux, Éducation nationale, PAEJ, CIDFF, UDAF*...

Un agent d'accueil est présent pour informer et orienter les demandeurs vers les structures compétentes.

D'autres ateliers complètent les prestations : groupes et ateliers parentalité, point écoute adultes ou jeunes (12-25 ans), accompagnement à la scolarité des collégiens, permanences petite enfance, médiation familiale et santé...

40, rue Général Brosset • 04 37 85 02 80

** Point accueil et écoute jeunes, Centre d'informations sur les droits des femmes et de la famille, Union départementale des associations familiales*



Journées Dépistage ♦

Faites le point sur votre audition !



Vous faites souvent **répéter** vos interlocuteurs ?

Vous **augmentez** souvent
le **son** de votre téléviseur ?

Vous **comprenez mal** en milieu bruyant ?

**Ce sont peut-être les signes
d'une baisse de votre audition !**

DÉPISTAGE, INFORMATIONS ET CONSEILS GRATUITS

vous attendent dans vos centres

AUDITION CONSEIL
jusqu'au 31 mars 2021



AUDITION CONSEIL Rillieux-la-Pape

David COLIN - audioprothésiste D.E.

📍 1 rue André Janier,
2518 rte de Strasbourg - Parking gratuit

☎ 04 78 06 55 48

Ouvert du lundi au vendredi 9h-12h et 14h-18h

BUS 33 arrêt Charles de Gaulle / BUS C2 arrêt Loup Pendu

AUDITION CONSEIL est également présent à Lyon (9 centres) - Villeurbanne (2 centres)
Charbonnières - Chasselay - Craponne - Lentilly - Bessenay - Givors - Mormant - Pierre-Bénite - Saint-Fons
St-Didier-au-Mont-d'Or - Vaulx-en-Velin - Villefranche/Saône - Bourgoin-Jallieu - Morestel

