

DOSSIER

p.12

# Un budget

toujours aussi ambitieux



#62

**LE RILLIARD**

LE MAGAZINE MUNICIPAL DE RILLIEUX-LA-PAPE • JUILLET / AOÛT 2020



# BUDGET 2020



## HORAIRES ET MODALITÉS D'ACCUEIL DE VOS SERVICES MUNICIPAUX CET ÉTÉ

### ACCUEIL MARCEL ANDRÉ

Ouverture au public aux horaires d'été du lundi 6 juillet au vendredi 21 août inclus, du lundi au vendredi, de 7 h 30 à 14 h 30. Ouverture les samedis 4 juillet et 29 août. Fermeture les samedis du 10 juillet au 22 août inclus.

### HÔTEL DE VILLE

Ouverture au public du lundi au vendredi, de 8 h 30 à 12 heures et de 13 h 30 à 17 heures.

### MAIRIE ANNEXE DE CRÉPIEUX ET AGENCE POSTALE COMMUNALE

Ouverture du mardi au vendredi de 9 à 12 heures. Accueil du public sur rendez-vous pour les CNI/ passeports. Accueil du public sans rendez-vous pour l'agence postale. Fermeture estivale du 4 au 14 août inclus. Réouverture les samedis à partir du 29 août.

### ÉPICERILL'

Accueil du public sur rendez-vous, du mardi au vendredi, de 8 h 30 à 13 h 30. Pas d'ouverture le samedi. Fermeture estivale du 10 au 21 août.

### MÉDIATHÈQUE

Dernière réservation des Prêt à livrer et Prêt à emporter le 14 juillet.

 + D'INFOS : Mise à disposition de contenus en ligne, lire p.5

### NAVETTE COMMUNALE

Pas de navette du 1<sup>er</sup> au 31 août inclus.

### PIMMS

Ouverture aux horaires habituels, mais accueil d'une personne à la fois avec file d'attente à l'extérieur. Du lundi au vendredi, de 9 heures à 12 h 30 et de 13 h 30 à 17 heures. Fermeture les mercredis et jeudis matin.

### MARCHÉS

Le port du masque est fortement conseillé.

#### Mercredi :

- marché des Alagniers, place du Marché, de 8 à 12 heures.
- marché de proximité à Crépieux, place Canellas, de 8 à 12 heures.

#### Vendredi :

- marché des Semailles, place Maréchal Juin, de 8 à 12 heures.

#### Samedi :

- marché de proximité à Crépieux, place Canellas, de 8 à 12 heures.
- marché de proximité à la Roue, place du Château, de 8 à 12 heures.

#### Dimanche :

- marché des Alagniers, place du Marché, de 8 heures à 12 h 30.

### ESPACE JEUNES

Ouverture aux horaires d'été du lundi 6 juillet au vendredi 21 août inclus, du mardi au vendredi, de 7 h 30 à 14 h 30.

### PIF

Fermeture du lundi 3 août au vendredi 21 août inclus.

### NUMÉROS UTILES

**Police : 17**

**Police municipale : 04 78 97 25 65**

**Pompiers : 18**

**Samu urgence médicale : 15**

**Pharmacie de garde : 3237**

**Hôtel de Ville : 04 37 85 00 00**

**Numéro vert : 0 800 051 331**





RILLIEUX  
LA-PAPE



La ville  
vous souhaite





1



2



3

**1** **COMMÉMORATION DE L'APPEL DU 18 JUIN** / Jeudi 18 juin, à 18 heures, au Mémorial du jardin de la Paix, Parc Brosset

**2** **TOURNAGE POUR LE LANCEMENT EN LIGNE DE LA SAISON CULTURELLE DES TRANSMETTEURS 2020-2021** / Mercredi 10 juin, à l'Accueil Marcel André

**3** **LES ENFANTS ONT RETROUVÉ LE CHEMIN DE L'ÉCOLE** / Juin 2020, école élémentaire des Charmilles

**4** **LES ABONNÉS DE LA PISCINE ORIGAMI SONT LES PREMIERS À PROFITER DE LA RÉOUVERTURE** / Lundi 22 juin, avenue de l'Hippodrome



4



Chères Rilliardes, chers Rilliards,

Après un début d'année marqué par la crise sanitaire et les inquiétudes économiques en découlant, il est bon de profiter de la période estivale pour se ressourcer, retrouver les plaisirs simples de la vie.

Mais avant de prendre ce temps, il nous a fallu voter un budget municipal un peu particulier cette année en raison du contexte. En effet, à cause du COVID-19, nous enregistrons une perte de recettes de 650 000 euros. Malgré tout, nous gardons le cap: pas d'augmentation des taux d'imposition, poursuite de notre politique d'investissement et baisse des dépenses de fonctionnement. Le développement de Rillieux-la-Pape reste notre priorité et les entrepreneurs peuvent compter sur notre soutien et notre fonds de relance pour traverser les épreuves à venir.

Même avec les contraintes sanitaires, la municipalité met tout en œuvre pour que

vous passiez un bon été à Rillieux-la-Pape. Pour se rafraîchir, le centre aquatique Origami rouvre ses portes au public à partir du 6 juillet. Évidemment, les horaires sont aménagés et des ajustements ont été nécessaires pour votre bien-être. Grâce à la mobilisation des services, toutes les activités estivales habituelles destinées aux jeunes et moins jeunes sont maintenues. Comme l'été dernier, des spectacles pour toute la famille vous seront proposés les mercredis soirs au théâtre de verdure de l'Hôtel de Ville, à partir du 8 juillet jusqu'au 5 août.

Enfin, le cinéma a également réouvert pour les petits et pour les grands.

Je vous souhaite à tous un excellent été et de bonnes vacances... bien méritées.

**Bien fidèlement,  
Alexandre VINCENDET, le Maire**



**Le Rilliard** • Le magazine municipal de la ville de Rillieux-la-Pape. Édité à 14 500 exemplaires. Diffusion gratuite, vente interdite.

Directeur de la publication : Le Maire de Rillieux-la-Pape, Conseiller de la Métropole • Directeur de la rédaction : Charles Jean-Louis-Rédaction : Service communication, Mélanie Palandre, Camille Bessières, Fanny Stolpner, Pagina communication • Crédits photos : Service communication, Pagina Communication, Jean-François Marin, Shimabuku, iStock, Flickr, Laurence Danière • Conception graphique et mise en page : Pagina Communication • Impression : Imprimerie Courand et Associés - Imprimé sur un papier issu d'usines - ISO 14001 respectant les règles de la gestion forestière durable.



## ALIMENTATION VRAC DÉBALLE !

Pour respecter les mesures sanitaires, l'association VRAC, qui propose des produits bio à prix réduits installe des étals devant son local situé 5, rue Leclerc. Attention, pour faire vos courses, il faut adhérer à l'association : à partir d'un euro pour une adhésion d'un an si vous résidez dans les quartiers de la Ville nouvelle ou à la Roue, à régler lors de votre première commande. Pour adhérer, envoyez un mail à [commandes.vrac.rillieux@gmail.com](mailto:commandes.vrac.rillieux@gmail.com) ou appelez le 06 25 76 00 21.



## RACHID TAHA À L'HONNEUR APPEL AUX MUSICIENS



En ouverture de la 20<sup>e</sup> Biennale du réseau Traces, la Ville et ses partenaires préparent un temps fort cet automne autour du chanteur Rachid Taha, qui a vécu à Rillieux-la-Pape et y a fondé son groupe Carte de séjour. Un concert hommage sera organisé à la MJC Ô Totem. Vous jouez dans un groupe de musique et aimeriez reprendre l'un de ses titres ou un morceau de votre choix dans l'esprit de ce que fut cet inventeur du « rock arabe made in France » ? Contactez David Neuquelman, programmateur à la MJC : [dav@mjcrillieux.com](mailto:dav@mjcrillieux.com) ou au 04 78 88 94 88.



## Chantiers et démolitions

### Où en est-on ?

→ Début juin, les entreprises ont repris leurs ouvrages sur la ville et tentent de combler le retard pris pendant le confinement. À la Velette, l'aménagement des espaces extérieurs devant la Maison pour Tous débutera en septembre. Du côté de Sermenaz, les travaux du gymnase Louison Bobet ont repris dès le 11 mai. Dans la Ville nouvelle, Eiffage a repris son chantier début juin. La destruction du 7, rue du Bottet a démarré le 26 juin en présence du Maire. Environ la moitié de l'immeuble de 15 étages a été détruit par « écrêtage », réalisé depuis l'intérieur par deux robots, avant l'intervention d'une pelle à grand bras pour la phase dite « d'abattage » qui a lieu ce mois de juillet. La suite ? La démolition des fondations et l'évacuation des gravats, prévues à l'automne.



## Temps périscolaires

### Les inscriptions se poursuivent

→ Vous avez jusqu'au 14 août pour inscrire votre enfant à la cantine, à la garderie du matin ou du soir pour les maternelles ou élémentaires ainsi qu'aux mercredis loisirs pour la rentrée de septembre. Pour cela, rendez-vous dans votre espace Famille <https://famille.rillieuxlapape.fr> ou sur rendez-vous auprès de la Direction des Politiques éducatives, au 04 37 85 00 00.



## SORTIES NATURE L'AVENTURE AU CŒUR DE LA NATURE



Tous les mercredis de juillet, à 10 heures, embarquez pour une sortie à la découverte de la faune et de la flore à Sermenaz, Vancia ou Castellane ! Effectifs limités.



INSCRIVEZ-VOUS :  
[thomas.chaloin@rillieuxlapape.fr](mailto:thomas.chaloin@rillieuxlapape.fr)  
CONTACT 04 26 22 54 84  
OU 06 84 79 57 87.



## Médiathèque

### Des ressources en ligne par milliers

→ La dernière réservation des services Prêt à livrer et Prêt à emporter est fixée au 14 juillet\*. Et après ? La Médiathèque vous propose de nouvelles ressources en ligne qui complètent l'offre existante d'autoformation et de soutien scolaire :

- Presse en ligne (plus de 7 000 journaux et magazines) ;
- Cinéma (vidéo à la demande de fictions et documentaires) ;
- Webradios ;
- Musique indépendante (de la chanson française à l'électro, 1 million de titres en streaming) ;
- Livres audio et comptines pour les 0-8 ans.

La consultation de ces ressources numériques, possible sur smartphone, tablette ou ordinateur, se fait à partir du site de la médiathèque <https://mediatheque.rillieuxlapape.fr>/ rubrique « En ligne », en se connectant à son compte-lecteur. Vous souhaitez les découvrir mais vous n'êtes pas encore adhérent ? Vous devez renouveler votre adhésion ? Contactez le 04 37 85 01 50 les mardis et jeudis, de 10 à 12 heures.

(\*) dernier retrait vendredi 17 juillet



## Canicule

### Ayez les bons réflexes

→ Pendant les épisodes de forte chaleur, n'oubliez pas :

- de boire de l'eau régulièrement (minimum 1,5 l par jour)
- d'éviter les efforts physiques
- de maintenir votre logement au frais : fermez les volets le jour et aérez la nuit
- de manger en quantité suffisante et de réduire votre consommation d'alcool
- de donner et prendre des nouvelles de vos proches

Vous pouvez à tout moment vous inscrire ou faire inscrire vos proches sur le registre des personnes vulnérables (plus de 65 ans ou plus de 60 ans reconnus inaptes au travail ou handicapées). En cas de canicule, le CCAS assure un appel téléphonique journalier pour s'assurer que tout va bien.



SERVICE AUTONOMIE DES PERSONNES ÂGÉES ET HANDICAPÉES,  
TÉL. 04 37 85 01 80



## Lili, tatoueuse au Village, a son métier dans la peau !

10 ANS DÉJÀ QUE CETTE JEUNE ENTREPRENEUSE RILLIARDE A OUVERT SA BOUTIQUE DE TATOUAGE SUR LA ROUTE DE STRASBOURG. ET GRÂCE AUX AIDES DIVERSES PERÇUES, NOTAMMENT DE L'UCAR, CE N'EST PAS LA CRISE DU COVID 19 QUI LUI FERA METTRE LA CLÉ SOUS LA PORTE ! RENCONTRE AVEC CETTE PASSIONNÉE « TOUCHE À TOUT » QUI A MIS À PROFIT LE TEMPS DU CONFINEMENT POUR DIVERSIFIER SON ACTIVITÉ ARTISTIQUE.

→ « Je n'ai vraiment pas à me plaindre ». C'est ainsi que Lili définit sa situation au sortir de la période de fermeture de sa boutique. Trois mois de manque à gagner compensés en partie par les différentes aides perçues. « J'ai touché des aides qui m'ont permis de vivre ce confinement avec sérénité. Payer mes charges, acheter les fournitures et adapter ma façon de travailler aux nouvelles contraintes sanitaires, en particulier l'achat de masques. Je remercie d'ailleurs chaleureusement la Ville pour m'avoir soutenue pendant cette période compliquée ».

Cette chef d'entreprise, maman de deux enfants en bas âge qui n'a habituellement pas une minute pour elle, a profité de ce temps libre pour concrétiser de nouveaux projets.

« Début juin, j'ai lancé ma boutique en ligne. Je crée des illustrations, des dessins que je charge sur le site, le client sélectionne le modèle qui lui plaît et a la possibilité de le faire imprimer sur une multitude de supports : t-shirt, mug, tapis de bain, rideau de douche, housse de couette... Une fois réglé, l'article lui est livré directement à domicile. »

Parallèlement, Lili investit dans une machine de flocage qui lui permet de créer des T-shirts à l'unité pour ses clients : « ils partent avec leur tatou sur la peau et sur leur maillot » ! La tatoueuse a aussi beaucoup avancé sur un projet

d'édition qui lui tenait à cœur : un tryptique de livres illustrés à partir de jeux de mots. À retrouver à la fin de l'année sous le nom « Les dessous de Lili ». « Moi qui suis demandée pour la finesse de mes traits et mes motifs traditionnels dans mes tatouages, avec ces livres, je sors du cadre et joue la carte décalée ».

Vous l'aurez compris, Lili est plus motivée que jamais à aller de l'avant et à se renouveler, encore et encore, tant que c'est artistique et qu'elle utilise son coup de crayon. Il faut dire qu'avec une maman styliste et un papa artisan d'art, elle a de qui tenir ! Son carnet de RDV est déjà bien rempli pour les prochaines semaines grâce à sa clientèle restée fidèle malgré la crise.

### RETROUVEZ L'UNIVERS DE LILI



#### SUR LA TOILE :

Facebook / Instagram / Google : @lilistreettattoo

#### DANS SA BOUTIQUE :

Lili Street Tattoo, 2852, route de Strasbourg, sur RDV au 06 32 39 02 65 ou sur [street\\_tattoo@live.fr](mailto:street_tattoo@live.fr)





# L'école élémentaire des Charmilles sereine après la tempête

SE RÉINVENTER. C'EST CE QU'A DÛ FAIRE L'ÉQUIPE ENSEIGNANTE DE L'ÉCOLE ÉLÉMENTAIRE DES CHARMILLES À L'ANNONCE DE FERMETURE PAR LE PRÉSIDENT DE LA RÉPUBLIQUE EN MARS DERNIER. OLIVIER COSTON, SON DIRECTEUR DEPUIS SEPT ANS, NOUS LIVRE CETTE EXPÉRIENCE ÉPROUVANTE MAIS QUI A PERMIS DE FAIRE ÉMERGER UNE INCROYABLE COOPÉRATION DES AGENTS MUNICIPAUX AVEC LES ENSEIGNANTS. CHRONOLOGIE D'UNE TEMPÊTE À QUATRE TEMPS.

## ACCUEIL DES ÉLÈVES PRIORITAIRES

→ 16 mars 2020, premier jour du confinement et premier casse-tête pour les écoles qui doivent organiser en un temps record l'accueil des élèves des personnels soignants, qui sera finalement centralisé dans le groupe scolaire Paul Chevallier.

**O. Coston :** « Nous avons créé un nouvel outil pour recenser les besoins et planifier la classe, le déjeuner et le périscolaire à l'échelle de la commune et dépasser les frontières de nos écoles. »

## CONFINEMENT ET ÉCOLE À DISTANCE

→ Supports pédagogiques interactifs, cours en visio, enregistrements audio... les enseignants ont dû se familiariser avec la classe à distance et innover pour capter l'attention de leurs élèves.

**O. Coston :** « Maintenir le lien avec les familles a été le leitmotiv de notre mobilisation. Accompagner, rassurer, s'adapter pour ne pas perdre des élèves en chemin et éviter coûte que coûte le décrochage. »

## RÉOUVERTURE DE L'ÉCOLE ET MESURES BARRIÈRES

→ Le 14 mai, après près de deux mois de rideaux baissés,

les écoles ont rouvert pour les élèves de CP, de CM2 et pour les enfants prioritaires des différents niveaux.

**O. Coston :** « Au-delà des nouvelles mesures de sécurité que nous avons dû appliquer à la lettre, le plus important a été de gérer l'anxiété ambiante et de former les équipes. Savoir trouver les mots pour rassurer les enfants, maîtriser ou leur apprendre les gestes barrières, enseigner avec un masque... »

## PHASE 2 DU CONFINEMENT, LA SÉRÉNITÉ RETROUVÉE

→ Depuis le 2 juin, 120 enfants du CP au CM2 sont accueillis par groupe de 10 à 12 élèves, à raison de deux jours par semaine. Soit 30 % des effectifs habituels.

**O. Coston :** « Nous sommes quasiment au maximum de nos capacités d'accueil. Preuve que les familles ont retrouvé confiance en l'école et que nous avons traversé la tempête ».

## ET DEMAIN ?

→ **O. Coston :** « Après ce que nous venons de vivre, nous sommes prêts à affronter ce qui arrivera demain. Je suis serein et confiant en nos capacités à nous questionner, à nous adapter, à travailler collégialement pour nos élèves ».

# Rendez-vous avec la fraîcheur

**BONNE NOUVELLE ! LE CENTRE AQUATIQUE ORIGAMI OUVRE SES PORTES TOUT L'ÉTÉ\*, MAIS AVEC QUELQUES RESTRICTIONS LIÉES À LA CRISE SANITAIRE. RAPPEL DES CONSIGNES À CONNAÎTRE AVANT DE PLONGER AVEC SON DIRECTEUR, DAVID OBOZIL.**



8

→ «Le centre aquatique a reçu en juin l'autorisation d'accueillir ses baigneurs, mais avec l'obligation de mettre en place les règles sanitaires imposées par le Ministère de la jeunesse et des sports et l'ARS\*\*», explique David Obozil. Voici les principales à retenir :

- Port du masque obligatoire depuis l'entrée du centre jusqu'aux vestiaires et inversement ;
- Mise à disposition de gel hydro alcoolique à l'accueil ;
- Respect des gestes barrières en vigueur depuis le début de la pandémie. Une signalétique matérialise au sol la distanciation sociale à l'accueil ;
- Mise en place d'une piscine «active» qui interdit les pauses bronzage, les jeux dans les bassins ou les contacts entre personnes. Les maîtres-nageurs, les agents de sécurité ou le personnel de la piscine veillent à faire appliquer ces consignes. En cas de manquement, l'exclusion peut être envisagée ;
- Fréquentation des bassins limitée à 1 h 45 par personne et à 150 nageurs en simultané dans la piscine. La page Facebook «Piscine Origami» vous indique si vous pouvez accéder ou non en fonction du taux d'occupation ;

- Fermeture de la pataugeoire, des zones de loisirs extérieures (splash pad et pentagliss) ainsi que de l'espace bien-être jusqu'à nouvel ordre ;
- Réservation exigée pour les activités (deux séances aquafitness par jour à 12 h 30 et 19 heures) ;
- Sèche-cheveux et sèche-mains condamnés.

## SÉCURITÉ OBLIGE !

→ «Nous tenons également à assurer les meilleures conditions sanitaires à nos baigneurs», précise le directeur du centre aquatique. «C'est pourquoi le nettoyage de toute la structure est renforcé et désormais réalisé par zone. Deux personnes sont affectées à chacune d'entre elles». De quoi aller nager en toute sérénité !

\* Lundi 22 juin pour les abonnés - Sous réserves des dernières directives gouvernementales liées à la crise sanitaire

\*\* Agence régionale de santé



OUVERTURE TOUS LES JOURS À 9 H 30 (POUR LES ABONNÉS),  
PUIS DE 10 H 30 À 13 H 30 ET DE 14 H 30 À 19 H 30  
[www.piscine-origami.fr](http://www.piscine-origami.fr)

## HOTEL

### Résidence Les Dombes

Rillieux-la-Pape / Caluire

*Standing assimilé 3 étoiles*

*7 chambres de 2 à 3 personnes  
avec jardin et terrasse  
dont une avec accès handicapé*

*A quelques minutes du cœur de Lyon  
et de sa gare, de Caluire, d'Eurexpo  
et de l'aéroport Saint Exupéry*

[www.residence-les-dombes.fr](http://www.residence-les-dombes.fr)

Contact : 06 09 70 14 12



## NATURAE

### RILLIEUX-LA-PAPE • Balcons de Sermenaz

**#LA PROPRIÉTÉ À PRIX ÉQUITABLE**



**38 APPARTEMENTS DU STUDIO AU T5**

**T1 à partir de 73 000€\***  
**T2 à partir de 117 500€\***  
**T3 à partir de 143 500€\***  
**T4 à partir de 175 000€\***  
**T5 à partir de 250 000€\***

**04 26 59 05 23**

[contact@rhonesaonehabitat.fr](mailto:contact@rhonesaonehabitat.fr)

[www.rhonesaonehabitat.fr](http://www.rhonesaonehabitat.fr)



\*Prix en TVA 5,5%, sous conditions de ressources et d'acquisition à usage de résidence principale, hors accompagnement, applicable pour le T1 tel n°0001, T2 tel n°0101, T3 tel n°0201, T4 tel n°0301 et T5 tel n°0401.

# BUDGET

10



# Un budget toujours aussi ambitieux

AU-DELÀ DU FONCTIONNEMENT GLOBAL DE PLUSIEURS SECTEURS D'ACTIVITÉ DANS LE PAYS, LA LOI D'URGENCE SANITAIRE PROMULGUÉE AU PRINTEMPS A ÉGALEMENT ENTRAÎNÉ LE REPORT DE NOMBREUSES PROCÉDURES OFFICIELLES, DONT LA MISE EN PLACE DES CONSEILS MUNICIPAUX ET LE VOTE DES BUDGETS COMMUNAUX. LA VILLE DE RILLIEUX-LA-PAPE N'A PAS ÉCHAPPÉ À LA RÈGLE, MAIS A PU ADOPTER LE 25 JUIN SON PROJET DE FINANCES DE 55,44 MILLIONS D'EUROS POUR L'ANNÉE 2020.

→ Le contexte sanitaire très particulier du printemps a conduit la municipalité à réorienter toutes les dépenses liées aux événements prévus de mars à mai\* vers l'aide aux commerces de proximité, la distribution gratuite de masques et l'achat d'accessoires ou produits de protection divers. Quelques dépenses annexes ont également dû être engagées pour pallier l'arrêt des interventions de certaines entreprises partenaires (propreté, enlèvement d'encombrants, entretien d'espaces verts...).

## CONTINUER SUR LA LANCÉE!

→ Année électorale oblige, ce budget 2020 a été établi pour permettre de finaliser les grands projets impulsés sous le précédent mandat d'Alexandre Vincendet\*\* avant de lancer les études pour le programme que l'équipe municipale souhaite déployer dans les prochaines années. Car même si de nouveaux élus ont rejoint le Conseil municipal, la philosophie reste la même : une ville qui investit en ayant une vraie capacité de remboursement est une ville qui a les moyens de ses ambitions !



### GILBERT CHARVET

#### MAIRE ADJOINT À LA PERFORMANCE MUNICIPALE

→ « Cette année encore, et malgré un contexte très particulier causé par la pandémie du COVID-19, notre budget a été élaboré dans une optique d'investissement pour notre territoire. Ceci bien sûr en gardant notre objectif de 0 % d'augmentation des taux communaux d'imposition ».

\* Pour un montant de 300 000 euros

\*\* Nouvelle médiathèque, démolition et reconstruction de la maternelle à de l'école de la Velette, rénovation du groupe scolaire de Vancia...

# Gros plan sur le budget 2020

## BUDGET TOTAL EN 2020

# 55,44 MILLIONS D'EUROS

DÉPENSES  
DE FONCTIONNEMENT

35,94 MILLIONS €

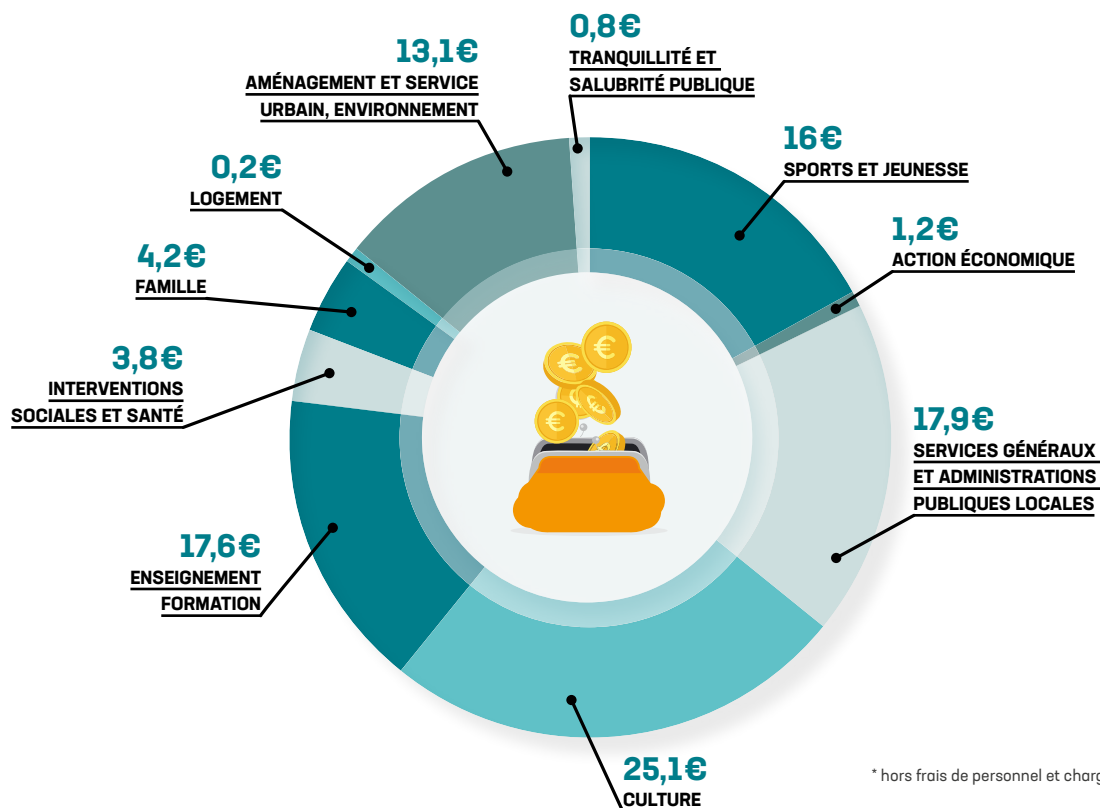
DÉPENSES  
D'INVESTISSEMENT

19,50 MILLIONS €

INVESTISSEMENTS POUR LES FUTURS PROJETS DU MANDAT = **42,9 M€**

12

SUR 100 EUROS DISPONIBLES, QUELLE EST LA RÉPARTITION DES DÉPENSES ?\*



\* hors frais de personnel et charge de la dette



## QUATRE RÈGLES FONDAMENTALES POUR UNE GESTION MUNICIPALE SAINNE

# 1

### CONTENIR LES DÉPENSES DE FONCTIONNEMENT

Chaque année, les élus décident des actions à mener en priorité pour limiter ce poste (réduction des coûts énergétiques, tri des déchets...).

# 2

### MAINTENIR UN NIVEAU D'INVESTISSEMENT IMPORTANT POUR AMÉLIORER LE CADRE DE VIE

L'ambitieux projet de rénovation urbaine porté par la municipalité modifie avantageusement l'image de la commune.

# 3

### NE PAS AUGMENTER LES TAUX D'IMPOSITION COMMUNAUX

Depuis 2014, la Ville de Rillieux-la-Pape n'a pas fait évoluer ses taux d'imposition communaux.

# 4

### SOUTENIR LE DYNAMISME ASSOCIATIF

La municipalité accorde chaque année aux associations des subventions financières ou en nature (prêt de matériel, de salles...).

13

DOSSIER



## UNE NOUVELLE MAISON EN VILLE

Comme d'autres secteurs, les associations rilliardaises assurent le dynamisme de la commune. C'est pourquoi l'équipe municipale a décidé de les doter d'une «Maison de la vie locale», qui sera située place de Verdun. De quoi soutenir plus concrètement leurs initiatives sur la ville. Lancement des travaux de construction dans les prochains mois.

## LE LEXIQUE DU BUDGET COMMUNAL

### LE RAPPORT D'ORIENTATION BUDGÉTAIRE (ROB)

(soumis à débat deux mois avant l'approbation du Budget Primitif)

→ Ce débat de prospective financière rappelle le contexte national et traduit les priorités ainsi que les orientations de l'équipe municipale.

### LE BUDGET PRIMITIF (BP)

Cet acte prévisionnel élabore le programme financier de la commune grâce à une évaluation des dépenses à prévoir et des recettes à encaisser pendant l'année. Il est théoriquement validé avant le 15 avril de chaque année.

### LE COMPTE ADMINISTRATIF (CA)

Il clôture le résultat de l'exercice comptable précédent et fait apparaître le déficit ou l'excédent budgétaire. Il doit être approuvé par le Conseil municipal avant le 30 juin de l'année suivante.

### LES DÉCISIONS MODIFICATIVES (DM)

Le budget primitif fait l'objet de décisions modificatives en juin et novembre. Ces délibérations permettent de l'ajuster en fonction des recettes effectives et des dépenses supplémentaires ou non.

# Maison des projets

## Une rentrée synonyme de nouveautés

À LA MAISON DES PROJETS, L'ÉTÉ SONNE AUSSI L'HEURE DU CHANGEMENT. EXPOSITIONS, CONSEIL CITOYEN, ANIMATIONS AVEC LE GRAND PROJET DE VILLE... UN PETIT TOUR D'HORIZON S'IMPOSE.



14

→ L'exposition qui se tiendra prochainement sur le label Cit'ergie lancera le nouveau concept sur lequel s'appuiera désormais la Maison des projets : proposer des expositions temporaires qui se déclinent sur différents supports et dans différents formats afin de les rendre plus ludiques et plus interactives. Chacune fera le lien avec les propositions du Conseil citoyen et permettra aux visiteurs de découvrir les gestes ou actions à intégrer dans son quotidien pour s'inscrire dans les projets portés par la Ville. Ce sera l'occasion d'expérimenter plus concrètement la thématique présentée avec la diffusion de films ou un quiz à compléter.

La Maison des projets organisera également régulièrement des conférences en soirée ouvertes à tous ainsi que des visites de territoire afin de compléter et donner un autre éclairage sur la thématique de ces expositions temporaires.

### FOCUS SUR LE CONSEIL CITOYEN

→ Les diverses sessions du Conseil citoyen qui se sont déjà tenues ont montré que leurs participants avaient souvent des idées pour la commune qui dépassaient le cadre des sujets abordés. Voilà pourquoi la Maison des projets interrogera bientôt tous ceux qui ont déjà fait partie de ces instances afin d'envisager leurs possibilités d'évolution.

Une étude sera ensuite menée pour voir comment, suite aux travaux des groupes, se profilera la transformation des Conseils citoyens.



PLACE MARÉCHAL JUIN - TÉL. 04 72 88 02 20  
OUVERTURE LUNDI, MERCREDI ET VENDREDI, DE 13 H 30 À 17 H 30  
MARDI, DE 13 H 30 À 19 HEURES - VENDREDI, DE 9 À 13 HEURES



# Du nouveau aussi pour le GPV

FINIES LES SEULES PERMANENCES DU GRAND PROJET DE VILLE LES VENDREDIS MATIN À LA MAISON DES PROJETS!  
LE SERVICE SUIT ÉGALEMENT LA VAGUE DE LA NOUVEAUTÉ AVEC CINQ TYPES DE RENCONTRES DIFFÉRENTS D'UNE SEMAINE À L'AUTRE.



15

FOCUS

## LES SOIRÉES DU GPV (MARDIS)

→ Des experts du projet urbain et du projet de territoire viennent apporter des informations, mais aussi échanger sur la rénovation de la ville. Des balades urbaines et visites de chantiers pourront également être organisées.

## SUR LE MARCHÉ DES ALAGNIERS (MERCREDIS)

→ Le GPV continue la délocalisation de ses permanences de la Maison des projets pour répondre à toutes vos questions. Venez rencontrer ses agents !

## PRÊT, FEU... JOUEZ ! (MERCREDIS APRÈS-MIDI)

→ Le GPV sort ses jeux et propose aussi des balades aux trésors afin de faire découvrir les projets urbains de manière ludique, éducative et participative aux plus jeunes... comme à leurs parents !

## LE MARCHÉ... ET PLUS SI AFFINITÉS (VENDREDIS MATIN)

→ Les permanences du GPV à la Maison des projets

auront également lieu à l'extérieur pour des moments plus animés et accessibles à tous, avec parfois des rendez-vous spécifiques (rencontres avec des experts, visites...).

## LES PAUSES DÉJ DE LA MAISON DES PROJETS

→ Agents municipaux, partenaires de la Ville, employés des zones d'activités... Tous se retrouvent à l'heure du déjeuner pour profiter des animations : expositions, balades urbaines ou aux trésors, visites de chantiers, etc.

**Retrouvez les dates et horaires des prochains rendez-vous sur [www.rillieuxlapape.fr](http://www.rillieuxlapape.fr) ou dans l'agenda du magazine Le Rilliard.**



GRAND PROJET DE VILLE  
TÉL. 04 37 85 00 63

## TRIBUNE DE LA MAJORITÉ MUNICIPALE

→ **OPPOSITION : nouveaux élus, mais mêmes travers.**

La démission du Conseil Municipal de l'ancienne tête de liste Marc CACHARD au lendemain de sa défaite nous a laissé penser que nous aurions enfin une opposition constructive, avec des propositions et des remarques fondées. Malheureusement, cet espoir n'a été que de courte durée. **Dès le premier Conseil Municipal ordinaire, les nouveaux élus de l'opposition ont malheureusement imité leurs prédécesseurs.**

Rumeurs considérées comme information, insultes sur les réseaux sociaux, méconnaissance des dossiers... **La nouvelle opposition est en tout point comme celle d'avant, mais en pire.**

**Pour notre part, nous continuerons à agir en faveur de tous les Rilliards et sans esprit partisan.**

Ce qui nous importe, c'est la qualité et l'accessibilité des services rendus au public. Si, comme pour la nouvelle piscine du Loup Pendu, il s'avère qu'une gestion public/privé améliore l'offre tout en permettant d'en maîtriser les coûts, nous y sommes favorables. Grâce à ce partenariat innovant et gagnant-gagnant, les Rilliards disposent d'un espace aquatique neuf, moderne et bien plus qualitatif que le précédent. Et cela marche puisque la fréquentation des bassins a triplé en un an.

Nous croyons en une municipalité stratégique, qui agit de manière non-dogmatique mais dans l'intérêt des Rilliards et non pas d'une idéologie. C'est cette même conviction qui nous anime pour la revalorisation du site de la Chabotte ou l'animation des Lônes.

---

## TRIBUNE DU GROUPE « RILLIEUX C'EST VOUS »

→ **A Rillieux, rien de nouveau !**

Nous avons déjà vécu deux conseils municipaux, trois quand vous lirez ces lignes. La tactique du maire reste la même. S'attaquer et mettre en cause, individuellement, chacune et chacun des membres des groupes minoritaires ou d'opposition, sur leur passé, leurs prises de positions dans l'espace public, « surinterpréter » leurs propos... Voire des mises en cause d'ordre privé ?

Sans place pour la réponse s'il y a erreur, omission ou mensonge puisque le règlement intérieur du conseil municipal stipule que seul le maire a le droit de répondre, donc le dernier mot (**pas toujours le meilleur, d'ailleurs**).

**Le budget au cœur de... la solidarité ?**

La non plus, rien de neuf. Les orientations soumises au vote reflètent la volonté délibérée de poursuivre l'externalisation d'activités municipales. Un passage insidieux du service public à la notion de « vente pertinente » au public !

Un budget qui identifie une aide aux commerces locaux, qui est la bienvenue, mais qui n'acte aucune augmentation du budget du CCAS, ni des associations, alors que celles qui œuvrent dans le champ des solidarités auront bien besoin d'un coup de pouce pour faire face aux difficultés post-confinement des rilliard-e-s.

**Une question diverse parmi d'autres !!!**

Au conseil du 11 juin, nous avons posé une question sur le marché public à propos des activités des centres de loisirs, des vacances scolaires, des mercredis. Un début de réponse défensive, pas très claire. On suit pour vous.

[D'autres questions, n'hésitez pas : contact@2020rillieuxcestvous.fr](mailto:contact@2020rillieuxcestvous.fr)

---

## TRIBUNE DU GROUPE « ENSEMBLE, NOUS TRANSFORMERONS RILLIEUX ! »

→ **Le jour d'après**

2020 est à sa moitié mais déjà bien mouvementée. Des crises perturbent le pays et certaines régions du globe, et un petit virus terrassant le monde, dicte un nouvel ordre de marche imposant des conditions de vie et d'avenir brouillées pour beaucoup d'entre nous.

Sur ce fond d'incertitude, deux sujets sont au centre de nos réflexions :

. L'un marquant, dramatique, syndrome d'un monde fou, une bavure policière qui a enflammé les rues américaines et ravivé des scandales similaires en France. Quand bien même la majorité des forces de police protège la population, le racisme gangrène la société. Aucune violence, ne peut être tolérée. Hommage à George Floyd, Adama Traoré et bien d'autres victimes décédées ou blessées par la brutalité de mentalités d'un autre âge.

. L'autre arrivé avec la préparation du conseil municipal. Les inégalités sociales et financières à l'origine de nombreux mouvements dont celui des Gilets Jaunes, accentuées par les mesures de lutte contre la Covid19, ne peuvent être ignorées.

Certains réfléchissent aux actions pour un monde meilleur, mais le Maire pousse ses indemnités au maximum légal. (60100€/an, SMIC: 18473€, revenu moyen à Rillieux: 17844€)

Il y a de bien meilleures cibles pour le budget de la Ville.

Il n'est pas trop tard pour renoncer à l'indécence individuelle et servir l'intérêt des Rilliards.

Nous vous souhaitons un bel été.

Partagez nos articles: facebook.com/ - Avec vous. Contact : ensemble.transformons.rillieux@gmail .com

# LE PARC DE SERMENAZ



à partir de  
**125 000 €\***

**63** Prochainement  
appartements  
du **T2** au **T5**  
à Rillieux Sermenaz

**C'est votre premier achat ?**

Bénéficiez des primes\* de la Ville de Rillieux et du Plan 3A



**04 74 14 10 70**

Espace de vente : 11 avenue Général Leclerc à Rillieux  
ouvert du lundi au vendredi de 10h00 à 18h00

[www.achatneuf.dynacite.fr](http://www.achatneuf.dynacite.fr)



# Transmetteurs

## Une saison culturelle haute en couleurs



À PÉRIODE EXCEPTIONNELLE, LANCEMENT DE SAISON INÉDIT ! CETTE ANNÉE, LA VILLE A CHOISI DE DÉVOILER SUR YOUTUBE LE PROGRAMME DE LA SAISON 2020-2021

DES TRANSMETTEURS QUI ATTEND LES RILLIARDS. TOUR D'HORIZON DES RENDEZ-VOUS À NE PAS MANQUER !



→ L'ambition de cette nouvelle saison des Transmetteurs tient en une phrase : proposer des spectacles variés et de qualité pour satisfaire les préférences des habitants de Rillieux-la-Pape et des environs quel que soit leur âge. Théâtre, cirque, spectacle jeune public, musique... l'éclectisme sera de mise !

### ET AUSSI...

#### → MARDI 6 OCTOBRE :

L'histoire de France en 1 H - sprint théâtral

#### → MERCREDI 18 NOVEMBRE :

La maison en petits cubes - jeune public / théâtre d'objets

#### → DIMANCHE 31 JANVIER :

Wok'n'woll - humour musical

#### → JEUDI 25 FÉVRIER :

La fuite - théâtre aigre-doux

#### → MERCREDI 31 MARS :

Quichotte déballage - jeune public / théâtre de papier

#### → MARDI 23 MARS :

Jetlag - théâtre gestuel

#### → JEUDI 8 AVRIL :

Le Comte de Monte Cristo - épopée théâtrale

#### → VENDREDI 30 AVRIL :

Classe sick - show hip hop

#### → MERCREDI 5 MAI :

Petit détail - jeune public / théâtre d'animation

Sans oublier les conférences reportages pour partir à la découverte de six destinations avec Document Terre !

### LES RENDEZ-VOUS À NOTER EN PRIORITÉ

#### → MARDI 22 SEPTEMBRE :

*Bloop ! - théâtre visuel*

Ce premier temps fort drôle et poétique donnera le ton d'une saison inédite. Un voyage tout en légèreté dans l'univers magique des bulles de savon.

#### → JEUDI 5 NOVEMBRE :

*Djazia Satour - concert*

Une voix envoûtante, passionnante pour donner vie aux musiques traditionnelles arabes.

#### → JEUDI 3 DÉCEMBRE :

*Los Guardiola - tango teatro*

Laissez-vous charmer par ce couple évoluant au son des plus beaux tangos pour retracer l'histoire à la manière du cinéma muet.

#### → JEUDI 20 MAI :

*Nuova Barberia Carloni - cirque et acrobaties*

Un véritable crescendo de gags, de musiques et de mouvements virevoltants pour redonner vie à un salon de coiffure.

# Un peu de culture cet été ?



→ Les Scènes d'été reviennent mercredi 8 juillet pour cinq soirées inédites et gratuites. Des ateliers de pratique artistique en plein air seront aussi proposés. Chaque mercredi jusqu'au 5 août, prenez place dans le théâtre de verdure dès 19 heures et profitez du spectacle offert par la municipalité !



PROGRAMME SUR [www.transmetteurs.fr](http://www.transmetteurs.fr),  
[www.rillieuxlapape.fr](http://www.rillieuxlapape.fr) OU RÉSEAUX SOCIAUX



19

TEMPS FORTS



## COVID-19 : VOS PLACES REMBOURSÉES

Pour demander le remboursement des places de spectacles qui ont été annulés, envoyez vos billets\*, un RIB et une copie de pièce d'identité avant le 31/12/2020 par courrier (Accueil Marcel André).

Billetterie Transmetteurs :  
165, rue Ampère 69140 Rillieux-la-Pape)  
ou par mail ([billetterie.transmetteurs@rillieuxlapape.fr](mailto:billetterie.transmetteurs@rillieuxlapape.fr)).

\* Conférences-reportages Yukon et Cambodge, Quichotte déballage, Pompes funèbres Bénot, Mystère swing big band, L'Histoire de France en 1H, Malinga

## 🎭 À CHACUN SA PLACE !

Pass Saison, abonnement 5 ou 3 spectacles, places à l'unité... Découvrez les différentes formules sur [www.transmetteurs.fr](http://www.transmetteurs.fr) ou à l'Accueil Marcel André, 165 rue Ampère, du lundi au vendredi (8 h 30 - 12 heures et 13 h 30 - 17 heures).

**Nouveauté :** vous pouvez télécharger vos billets et les présenter sur votre smartphone à chaque spectacle.

## TROIS SPECTACLES REPROGRAMMÉS

Vous aviez vos places pour le concert Malinga, L'histoire de France en 1 H et Quichotte déballage ? Bonne nouvelle, le concert ouvre les Scènes d'été et les deux spectacles figurent dans le calendrier de la saison 2020-2021 !

Demandez bien votre remboursement avant d'acheter de nouveau vos places.

# Mieux entendre, c'est mieux vivre

## Profitez de l'été pour prendre soin de votre audition

Être en bonne santé et heureux, c'est ce que nous voulons tous.



David COLIN,  
Audioprothésiste D.E.

La baisse d'audition arrive souvent de façon progressive et insidieuse. La plupart du temps, c'est l'entourage qui va remarquer que la personne malentendante fait répéter ou à tendance à s'isoler.

Si la perte auditive ne semble pas être un problème important, les conséquences sont bien plus sérieuses : isolement, difficultés de concentration ou de mémorisation. C'est pourquoi la Sécurité sociale a décidé de mieux rembourser les aides auditives. Alors cet été, prenez le temps de mieux entendre pour mieux vivre !

Venez tester votre audition gratuitement dans le centre AUDITION CONSEIL de Rillieux-la-Pape.

### TESTEZ VOTRE AUDITION

- |  | OUI                      | NON                      |
|--|--------------------------|--------------------------|
| ▶ Avez-vous des difficultés à entendre et surtout à comprendre en milieu bruyant ?                       | <input type="checkbox"/> | <input type="checkbox"/> |
| ▶ Votre entourage se plaint-il du niveau sonore élevé de la radio ou de la télévision que vous écoutez ? | <input type="checkbox"/> | <input type="checkbox"/> |
| ▶ Faites-vous souvent répéter vos interlocuteurs ?   | <input type="checkbox"/> | <input type="checkbox"/> |
| ▶ Refusez-vous des sorties (cinéma, restaurant) de peur de ne pas bien entendre ?                        | <input type="checkbox"/> | <input type="checkbox"/> |
| ▶ Tournez vous la tête d'un côté pour mieux comprendre ?   | <input type="checkbox"/> | <input type="checkbox"/> |
| ▶ Êtes vous sensible aux bruits impulsionnels (chocs, bris...) ?   | <input type="checkbox"/> | <input type="checkbox"/> |

Si vous avez répondu au moins une fois OUI, c'est peut-être le signe d'une baisse de votre audition. Prenez rendez-vous avec votre spécialiste AUDITION CONSEIL.

1 personne sur 6 vit avec une perte auditive



80%  
des personnes  
n'agissent pas

AUDITION CONSEIL  
sur le podium des meilleures  
enseignes pour la 4<sup>e</sup> année  
consécutive



## AUDITION CONSEIL Rillieux-la-Pape

David COLIN - audioprothésiste D.E.

1 rue André Janier,  
2518 rte de Strasbourg - Parking gratuit

☎ 04 78 06 55 48

Ouvert du lundi au vendredi 9h-12h et 14h-18h  
BUS 33 arrêt Charles de Gaulle / BUS C2 arrêt Loup Pendu

AUDITION CONSEIL est également présent à Lyon (9 centres) - Villeurbanne (2 centres)  
Charbonnières - Chasselay - Craponne - Lentilly - Bessenay - Givors - Mormant - Pierre-Bénite - Saint-Fons  
St-Didier-au-Mont-d'Or - Vaulx-en-Velin - Villefranche/Saône - Bourgoin-Jallieu - Morestel

