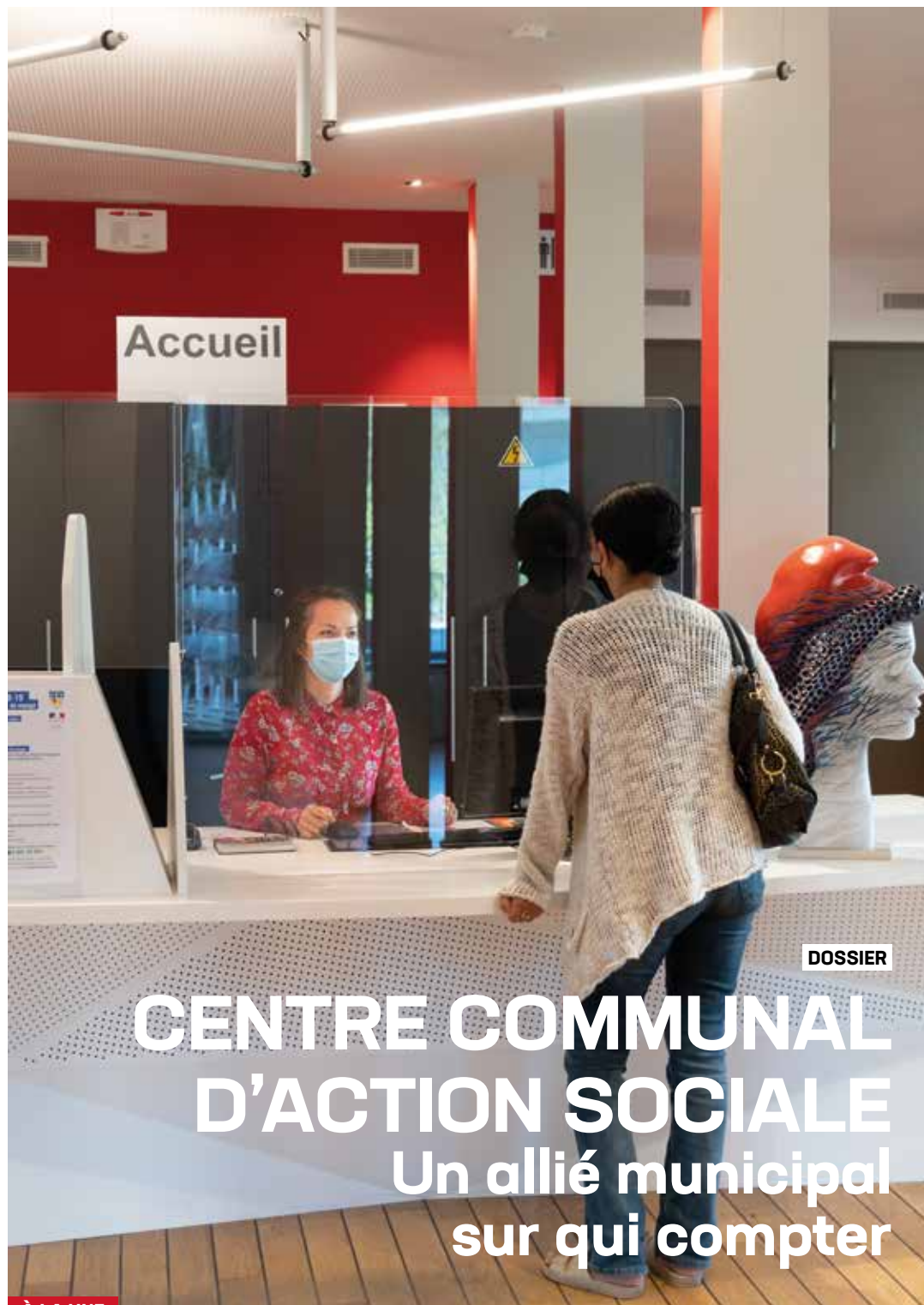


#71

# LE RILLIARD

LE MAGAZINE MUNICIPAL DE RILLIEUX-LA-PAPE • MAI 2021



DOSSIER

## CENTRE COMMUNAL D'ACTION SOCIALE Un allié municipal sur qui compter

À LA UNE

— La propreté  
fait campagne - p.17

— Consultation citoyenne  
sur la Vie locale - p.22-23



Donnez de la voix aux mots

## agenda

### DU 3 MAI AU 30 JUIN

#### PARCOURS DES ARTS VISUELS

Exposition en ligne sur [www.rillieuxlapape.fr](http://www.rillieuxlapape.fr)

### MARDI 4 MAI

#### LES EFFETS DU CONFINEMENT ET DU COUVRE-FEU

De 14 h 30 à 16 heures / salle Simone Veil,  
347, rue Capitaine Julien

Inscriptions les après-midis au 04 37 85 00 00

### MERCREDIS 5 MAI ET 2 JUIN

#### LES PETITES GRAINES FONT DE BEAUX JARDINS

Temps convivial sur les documents jeunesse  
Pour les parents

À 10 heures / L'Espace jeunesse de l'Échappée,  
83, avenue de l'Europe

### VENDREDIS 7 MAI ET 4 JUIN

#### DONNEZ DE LA VOIX AUX MOTS

Lecture à voix haute avec l'association La Traversante  
Pour ados et adultes

À 12 heures / L'Atelier de l'Échappée,  
83, avenue de l'Europe

Inscriptions au 06 28 06 19 30 ou

[latraversante@gmail.com](mailto:latraversante@gmail.com)

### LUNDI 10 MAI

#### CINÉ-CAFÉ

À 14 heures / Ciné-Rillieux, 81 bis, avenue de l'Europe

Inscriptions sur place dès 13 h 30

### MERCREDI 12 MAI

#### TOUTE LA CLIC

Toutes les nouvelles applis à tester sur tablette  
Dès 8 ans

À 15 heures / La Cabane de l'Échappée,  
83, avenue de l'Europe

### SAMEDI 15 MAI

#### RENCONTRE AVEC LES BIBLIOTHÉCAIRES

À 12 h 30 / L'Atelier de l'Échappée, 83, avenue de l'Europe

### SAMEDIS 15, 22 MAI ET 5 JUIN

#### ANIMATRUC, LE PETIT LABORATOIRE DE CINÉMA D'ANIMATION

Dès 11 ans

À 10 h 30 / L'Atelier de l'Échappée, 83, avenue de l'Europe

### MARDI 18 MAI

#### L'ÉTAT ÉMOTIONNEL

De 14 h 30 à 16 heures / salle Simone Veil,  
347, rue Capitaine Julien

Inscriptions les après-midis au 04 37 85 00 00

### JEUDI 20 MAI

#### CHIFOUMI

Espace de parole, rencontre et création artistique  
Pour ados et adultes

À 14 h 30 / Atelier de l'Échappée, 83, avenue de l'Europe

### VENDREDI 21 MAI

#### RECHERCHE ET ACCÈS LOGEMENT

De 9 à 11 heures pour la recherche et de 14 à 16 heures  
pour l'accès / Accueil Marcel André, 165, rue Ampère

EN FONCTION DES MESURES SANITAIRES DÉCIDÉES PAR LE GOUVERNEMENT, LA VILLE POURRA ÊTRE AMENÉE À MODIFIER LE PROGRAMME POUR ASSURER LA SÉCURITÉ SANITAIRE DES RILLIARDS.

# agenda

**SAMEDI 22 MAI**

## CONCILIA-BULLE

Présentation et sélection de nouvelles BD  
Dès 14 ans - À 10 heures / Espace BD de l'Échappée,  
83, avenue de l'Europe



**SAMEDI 22 MAI**

## FENÊTRE SUR COURT

Courts-métrages originaux - *Pour ados et adultes*  
À 15 heures / Espace projection de l'Échappée,  
83, avenue de l'Europe



**MERCREDI 26 MAI**

## LE TEMPS D'UNE HISTOIRE

*De 4 à 8 ans, accompagnés*  
À 16 heures / La Cabane de l'Échappée,  
83, avenue de l'Europe



**JEUDI 27 MAI**

## ATELIER DÉCOUVERTE NUMÉRIQUE

Plateforme de cinéma en ligne  
À 15 heures / Espace projection de l'Échappée,  
83, avenue de l'Europe



**SAMEDI 29 MAI**

## LE TEMPS D'UNE HISTOIRE

*De 0 à 3 ans, accompagnés*  
À 10 heures / La Cabane de l'Échappée,  
83, avenue de l'Europe



**SAMEDI 29 MAI**

## PAUSE-LECTURE

Avec l'association La Traversante  
*Pour ados et adultes*  
À 16 heures / La Cabane de l'Échappée,  
83, avenue de l'Europe



**SAMEDI 29 MAI**

## LE CLUB DU JEU VIDÉO

*Dès 7 ans*  
À 16 heures / L'Arcade de l'Échappée,  
83, avenue de l'Europe



**MARDI 1<sup>ER</sup> JUIN**

## LA CONFIANCE EN SOI ET EN L'AUTRE

De 14 h 30 à 16 heures / salle Simone Veil,  
347, rue Capitaine Julien  
Sur inscription au 04 37 85 01 80

**SAMEDI 5 JUIN**

## LABEL ÉCHAPÉE

Concert rock d'Erwan Pinard  
*Pour ados et adultes*  
À 16 heures / Au RDC de  
l'Échappée, 83, avenue de l'Europe



### À VOUS DE JOUER !

Dans ce magazine  
de mai, découvrez  
des contenus  
enrichis par  
la réalité  
augmentée



**1 TÉLÉCHARGEZ**  
l'application gratuite ARGOpay  
sur l'App Store et Google Play.

**2 SCANNEZ**  
les pages indiquées  
de votre document  
lorsque vous voyez  
le pictogramme :



**3 DÉCOUVREZ**  
des contenus enrichis  
en réalité augmentée !

### NUMÉROS UTILES

**Police : 17**  
**Police municipale : 04 78 97 25 65**  
**Pompiers : 18**

**Samu urgence médicale : 15**  
**Pharmacie de garde : 3237**  
**Hôtel de Ville : 04 37 85 00 00**  
**Numéro vert : 0 800 051 331**





**1** OUVERTURE DE VOTRE NOUVEAU CENTRE CULTUREL *L'ÉCHAPPÉE* ET PREMIÈRE EXPOSITION "H@BITÉE(S)" / Samedi 27 mars, 83, avenue de l'Europe

**2** LES JOURNÉES D'ÉDUCATION À LA VILLE PAR LE GRAND PROJET DE VILLE / École des Semailles



Chères Rilliardes, Chers Rilliards,  
Depuis plusieurs semaines que nous sommes soumis à des mesures plus strictes, soyez assurés que vous pouvez **toujours trouver en moi et en mon équipe une oreille attentive face aux aléas sanitaires**. Le Centre communal d'action sociale est pleinement mobilisé à nos côtés pour accompagner les personnes vulnérables et isolées dans cette période difficile. Pierre angulaire de la politique sociale de la commune, son action est d'autant plus centrale que le CCAS **vous guide dans vos démarches administratives et vous dirige vers les associations solidaires de la ville**.

En attendant le retour à la vie normale, vos précieuses réponses de la Consultation citoyenne sur la Vie locale nous permettent déjà **de mieux cerner les espérances rilliardes en la matière**. Preuve de votre implication pour dynamiser notre ville, vous avez été une grande majorité à accueillir favorablement les propositions qui vous ont été faites, telles que **l'édification d'une Maison de la vie locale ou la création d'une réserve citoyenne**. Confortés mais non contents par votre

satisfaction élevée quant à notre politique associative, nous sommes toujours à l'affût d'idées au plus proche de vos aspirations.

L'une d'entre elles était d'ailleurs d'améliorer le cadre de vie dans notre commune. En conséquence, **le mois de mai sera celui de la propreté**. En effet, une campagne d'affichage sera bientôt déployée pour sensibiliser les habitants à la propreté urbaine, pour lutter spécifiquement contre les déjections canines et les dépôts sauvages. Ce programme s'inscrit parfaitement dans le plan de rénovation de la ville qui veut allier modernité, fonctionnalité et propreté. **Avec ces ingrédients, nous parviendrons à aboutir à la métamorphose que j'ai voulue pour Rillieux-la-Pape**.

Vous l'aurez compris, votre municipalité n'a pas chômé durant le confinement. À cette occasion, elle a pu perfectionner ses **projets afin de donner à notre ville le rayonnement qu'elle mérite**.

Bien fidèlement,  
**Alexandre VINCENDET,**  
Maire  
Conseiller de la Métropole de Lyon



Le Rilliard • Le magazine municipal de la ville de Rillieux-la-Pape. Édité à 14 500 exemplaires. Diffusion gratuite, vente interdite.

Directeur de la publication: Alexandre Vincendet, Maire de Rillieux-la-Pape, Conseiller de la Métropole de Lyon • Directeur de la rédaction : Charles Jean-Louis • Rédaction: Service communication, Mélanie Palandre, Camille Bessières, Fanny Stolpner, Pagina communication • Crédits photos: Service communication, Pagina Communication, Jean-François Marin, Shimabuku, iStock, Flickr, Laurence Danière • Conception graphique et mise en page: Pagina Communication • Impression: Imprimerie Courand et Associés - Imprimé sur un papier issu d'usines - ISO 14001 respectant les règles de la gestion forestière durable.



## **NOS MODES DE DÉPLACEMENTS EXPOSITION TEMPORAIRE À LA MAISON DES PROJETS**

En raison des conditions sanitaires, la Maison des projets s'était vue contrainte de fermer quelques temps l'exposition. Réouverte au public, elle vous embarque dans les modes de déplacements des années 1800 à aujourd'hui avec un état des lieux complet de notre mobilité. Laissez également place à votre créativité en imaginant votre transport futuriste... Un jeu-concours pour gagner des titres de transport vous sera également proposé pendant la durée de l'exposition. Rendez-vous à la Maison des projets, place Maréchal Juin.



### **LA CAF AUSSI !**

Même si les contraintes sanitaires limitent l'ouverture aux usagers, la Caf s'est réinstallée dans ses locaux du 2, 4, 6 rue Michelet.



## **URFOL**

### Qui habite au dernier étage du Ciné-Rillieux ?

→ L'URFOL. Derrière cet acronyme qui ne vous dit sans doute rien, se cache L'Union régionale des fédérations des œuvres laïques. Une association très importante pour la vie associative, culturelle, touristique et sociale, sportive ou encore pédagogique de la région Auvergne Rhône-Alpes puisqu'elle est au service de huit Fédérations des œuvres laïques (FOL), qui elles-mêmes fédèrent près de 3200 associations locales ! Actions éducatives et sportives (organisations de colloques, vacances pour tous, classes découvertes...), formation (stages BAFA), construction et exploitation de cinémas, dont le Ciné-Rillieux, en partenariat avec la Ville de Rillieux-la-Pape, l'URFOL est donc une sorte de "réseau des réseaux associatifs" et intervient dans de nombreux domaines. 18 personnes sont installées au dernier étage du Ciné-Rillieux depuis le mois de décembre dernier et travaillent à dynamiser protéger le tissu associatif de la région.



URFOL, 11, RUE DU BOTTET, 04 78 98 89 82  
[www.urfol-ra.org](http://www.urfol-ra.org)

## **Maison de la Métropole**

### De retour aux Alagniers

→ Après une délocalisation temporaire dans l'antenne de la Velette pour cause de réhabilitation l'immeuble où elle était installée, la Maison de la Métropole (MDM) fait son grand retour au cœur des Alagniers. Transports en commun, assainissement et eau, protection maternelle infantile (PMI), emploi et RSA, accès au logement, personnes âgées, handicap... retrouvez un accès local aux services de la Métropole lyonnaise au rez-de-chaussée du bâtiment le Chartroux, Pôle Europe.



Pour les contacter, composez le 04 28 67 24 10. Horaires d'ouverture: lundi, mercredi, jeudi et vendredi, de 8 h 30 à 12 heures et de 13 h 30 à 17 heures (fermeture à 16 h 30 le vendredi); mardi, de 8 h 30 à 12 heures. Pour les riverains de la Velette, la MDM principale du 22, avenue Général Leclerc reste ouverte et accessible.



INTERVIEW DES ARTISTES

## Parcours artistiques dans les écoles

### Les restitutions s'adaptent au contexte sanitaire

→ 17 classes rilliardes de la grande section de maternelle au CM2 ont profité sur le second semestre de l'année scolaire d'une initiation aux arts plastiques ou aux arts vivants. Ainsi, Sylvie Sedillot, artiste plasticienne, Estelle Meyrand, artiste dessinatrice et Joseph Derens, sérigraphe et ébéniste, ont accompagné les enfants dans des parcours aussi enrichissants et créatifs les uns que les autres. Dès le 3 mai, l'exposition *Arts visuels* sera disponible en ligne avec sa galerie d'images pour chaque parcours et une découverte en vidéo de l'exposition installée à la Chapelle de la Buisnière - malheureusement fermée au public - avec des interviews des artistes encadrants. Les parcours Arts vivants ne donneront pas lieu à un festival comme il se devait mais les ateliers de théâtre et de danse ont été menés jusqu'au bout, pour le plus grand plaisir de tous.



EXPO À DÉCOUVRIR DÈS LE 3 MAI SUR [www.rillieuxlapape.fr](http://www.rillieuxlapape.fr)

## Fin de saison culturelle

### Comment se rattraper cet été ?

→ Le mois de mai annonce la fin de la saison culturelle qui malheureusement n'a pu se dérouler comme nous l'espérions. De nombreux spectacles ont été annulés. Pour obtenir le remboursement des places par virement bancaire pour les événements annulés, envoyez vos billets, un RIB et une copie de votre pièce d'identité :

- par courrier à l'Accueil Marcel André, Billetterie Transmetteurs, 165, rue Ampère
- ou par mail à [billetterie.transmetteurs@rillieuxlapape.fr](mailto:billetterie.transmetteurs@rillieuxlapape.fr)

Dès le mois de juin, des animations culturelles et le retour des Scènes d'été seront organisés en guise de rattrapage. Vous pourrez également découvrir la programmation de la saison culturelle Transmetteurs 2021-2022!



L'ÉCHAPPÉE

## CONCERT LABEL ÉCHAPPÉE : ERWAN PINARD

À la fois crooner, punk et rocker indépendant, Erwan Pinard chante le chagrin d'amour en français avec une poésie au vitriol et un humour cinglant. Avec sa voix tantôt suave, tantôt caverneuse, l'artiste jouera son quatrième album *L'indicible (Treize titres tristes)* en live samedi 5 juin, à 16 heures, au rez-de-chaussée de l'Échappée. À ne pas manquer!



## BIENVENUE À L'AGENCE IMMOBILIER LAFORÊT

Achat-vente, location, gestion immobilière : l'équipe de l'agence immobilière Laforêt vous accueille du lundi au vendredi, au 1-3, rue André Janier. 04 78 98 54 54, [mcarrasco@laforet.com](mailto:mcarrasco@laforet.com)



## Bienvenue à... Chérifa et Magali, infirmières libérales

→ Chérifa Dachraoui et Magali Pembele ouvrent leur cabinet au 33, avenue de l'Europe. Elles assurent soins à domicile, soins techniques, pansements, injections, maintien à domicile ainsi que des permanences sur rendez-vous entre midi et deux au cabinet.

Contactez-les au 04 78 88 26 74 ou au 06 27 45 20 19.

## Juris

→ Sabrina Belguenbour lance Juris, cabinet spécialisé en assistance juridique, en appels d'offres de marchés publics ainsi qu'en gestion administrative.

Contactez-la au 06 41 21 94 31  
ou [sabrina.belguenbour@sbjuris.fr](mailto:sabrina.belguenbour@sbjuris.fr)



6



## Square Doisneau

### Une végétalisation paysagère qui séduit les habitants

→ Courant mars, une réunion en pied d'immeuble a permis aux habitants jouxtant le square Doisneau d'avoir une présentation en avant-première du futur projet d'aménagement. Faisant la part belle au végétal grâce à la plantation d'arbres aux essences variées et aux cheminements piétonniers bordés de graminées et autres vivaces, les esquisses du square ont conquis les présents. Afin que les riverains puissent s'approprier ce nouvel espace propice aux rencontres et à la détente, le Grand projet de ville et le service Ville nature (ex Espaces verts) réfléchissent à la co-construction d'un totem. À suivre fin 2021 avec les premiers coups de pioche.



## Aquathlon reporté

### Prêts à plonger cet automne ?

→ L'Aquathlon rilliard qui devait avoir lieu le 9 mai est finalement reporté à l'automne en raison de la crise sanitaire. Organisée par l'association Rillieux Triathlon, cette course emblématique du territoire qui combine nage et course à pied, sans arrêt du chronomètre s'adresse aux amateurs comme aux professionnels, aux enfants comme aux adultes. Envie de mouiller le maillot et de fouler le bitume des abords de la piscine Origami en testant l'un des trois parcours proposés, en relais ou en individuel ? Vous pouvez dès à présent prendre connaissance des modalités de cette compétition en vous connectant sur <http://aquathlon.tricclair.com/>



# Plateforme insertion formation

Joëlle vous souhaite la bienvenue !

“Je suis ravie de cette nouvelle affectation. Même si je suis un peu nostalgique de quitter mes collègues et enfants du groupe scolaire de la Velette, je sais que les liens perdureront et que je vais m'épanouir dans cette mission.”

DEPUIS QUELQUES MOIS, L'ACCUEIL DE LA PLATEFORME D'INSERTION FORMATION (PIF) A CHANGÉ DE VISAGE. APRÈS 15 ANS SUR LA STRUCTURE, BRIGITTE URENA A PRIS UNE RETRAITE BIEN MÉRITÉE ET CÉDÉ LA PLACE À JOËLLE BARON, ANCIENNE ATSEM EN RECONVERSION PROFESSIONNELLE. PRÉSENTATION.

→ Joëlle Baron a fait ses premiers pas dans la collectivité en 2009 en tant qu'ATSEM\* horaire remplaçante. Pour stabiliser sa situation, elle passe le CAP Petite enfance puis réussit le concours d'ATSEM en 2012. La voilà officiellement fonctionnaire territoriale. *“J'ai eu le plaisir de travailler avec différentes équipes, sur plusieurs écoles maternelles: Mont-Blanc, Alagniers et Velette pour mon dernier poste sur ces fonctions.”* Aujourd'hui, grâce à la mobilité offerte par la fonction publique, elle fait le choix d'une reconversion professionnelle. *“Je suis ravie de cette nouvelle affectation. Même si je suis un peu nostalgique de quitter mes collègues et enfants du groupe scolaire de la Velette, je sais que les liens perdureront et que je vais m'épanouir dans cette nouvelle mission.”* Rattachée désormais à la direction du Grand projet de ville qui pilote la PIF, Joëlle Baron est plus qu'enthousiaste à l'idée d'accueillir et de créer du lien avec les personnes en recherche d'emploi.

*\*Agent territorial qui seconde l'enseignant et accompagne les enfants des écoles maternelles dans leurs activités.*



7

## QUE TROUVE-T-ON À LA PIF ?



Toutes les réponses à vos besoins d'information sur les démarches d'emploi, de formation, de droit à la santé, administratives...

Sur place, retrouvez six structures incontournables de l'emploi :

- CIDFF : Centre d'Information sur le Droit des Familles et des Femmes
- IFRA : Institut de Formation Rhône-Alpes
- REED : Rhône Emploi et Développement

- AMIR : régie de quartier, Association Micro Initiative Rilliarde
- ALPES : Association Lyonnaise de Promotion et d'Éducation Sociale
- REN : Rhône Emplois Nouveaux

Des permanences sont aussi programmées à la PIF :

- écrivains publics ;
- médiation santé de l'ADES du Rhône (accès aux droits de santé et aux soins).



PLATEFORME INSERTION FORMATION  
1, PLACE BOILEAU  
TÉL. 04 37 85 06 35



8

Chantal Constantin

## Une figure du restaurant Larivoire s'en est allée

DÉCÉDÉE LE 1<sup>er</sup> AVRIL DERNIER, CHANTAL CONSTANTIN LAISSE DERRIÈRE ELLE LE SOUVENIR D'UNE FEMME DÉVOUÉE DURANT TOUTE SA VIE AU SERVICE DES AUTRES. PENDANT PLUS DE 30 ANS, ELLE A TENU D'UNE MAIN DE MAÎTRE LE RESTAURANT LARIVOIRE, AUX CÔTÉS DE SON MARI, BERNARD ET DE SON FILS, CAMILLE.

→ Chantal Constantin n'avait pas des clients mais des amis. En 2018, à l'occasion des funérailles de son époux, chef étoilé, elle racontait : *"Nous recevions nos clients comme à la maison. Hommes d'affaires, hommes politiques, personnes du showbiz, tous étaient accueillis avec la même chaleur et attention. Nous avions une clientèle merveilleuse... Oui, Larivoire, c'était une réception familiale!"*

Passionnée, avec un grand sens du respect et de la politesse, elle mettait son exigence au service d'un accueil impeccable dans ce restaurant qu'ils avaient repris en 1980, à la suite du grand-père de Bernard, qui avait racheté le lieu en 1904, et du père de Bernard Constantin qui l'avait ensuite repris en 1936.

Très vite, Larivoire devient une véritable institution de la

gastronomie lyonnaise et de rencontres, couronnée de l'étoile Michelin. Clef de voute de ce succès, Chantal et Bernard fonctionnaient "en tandem" comme elle aimait le souligner, lui en cuisine et elle en salle. Leur table prestigieuse était très appréciée des Lyonnais. On se souvient de leurs œufs en cocotte aux langoustines et morilles ou encore de la recette si audacieuse des coquilles Saint-Jacques à la réglisse, recettes qu'ils composaient en duo. Malgré la fermeture en 2016, Chantal Constantin n'a cessé d'être active dans le milieu de la gastronomie, participant notamment aux réunions des Toques blanches.

À son fils Camille et à ses nombreux amis, la Ville de Rillieux-la-Pape leur présente ses sincères condoléances.



## Une nouvelle directrice pour l'AMIR\*

ARRIVÉE EN 2020, EDWIGE RAGUET A PRIS LA DIRECTION DE L'AMIR. ELLE TRAVAILLE EN ÉTROITE COLLABORATION AVEC MARIE-HÉLÈNE GIRARD, PRÉSIDENTE DE CETTE RÉGIE SPÉCIALISÉE DANS L'INSERTION PROFESSIONNELLE.

→ Diplômée d'une école de commerce et issue du monde de l'entreprise, Edwige Raguet prend ses premières responsabilités associatives en France après deux expériences concluantes au Canada et au Québec. Dynamique, cette trentenaire souhaite avant tout *"décrocher de nouveaux contrats et développer les partenariats d'entreprises pour optimiser l'insertion des personnes en rupture avec le milieu professionnel"*. Une bonne complémentarité avec Marie-Hélène Girard, ancienne travailleuse sociale ayant notamment œuvré dans les centres sociaux et pour qui *"le lien social est au cœur de la démarche"*.

Chaque année, l'AMIR améliore le cadre de vie des Rilliards en mobilisant pas moins de 30 à 35 employés sur des tâches de nettoyage urbain, débarrassage d'encombrants et peinture de bâtiments.

### AU SERVICE DES AUTRES

→ L'AMIR dispose d'une recyclerie, "Le Grenier", située 7, rue Jacques Prévert, dans laquelle chacun peut trouver vêtements, vaisselle ou mobilier. Edwige Raguet est également fière de mettre en avant le service d'auto-rénovation proposé en partenariat avec la Ville afin de faire réaliser vos menus travaux par un employé en insertion professionnelle (voir page 25).

\*Association micro-initiative rilliarde



### CHACUN PEUT AGIR

Vous aussi participez à l'insertion professionnelle des bénéficiaires en employant les services de l'AMIR. Rendez-vous place Boileau lors des permanences les lundis, mardis et jeudis, de 8 heures à 12 h 30 et de 14 à 17 heures ou contactez le 04 78 88 64 81.



“ Ce parc d’activités est une initiative privée portée par un promoteur ayant parfaitement répondu à la demande de locaux tertiaires et industriels attendus sur notre territoire. Ils sont conçus dans un environnement de travail agréable, très bien desservis par la SNCF, avec des prestations de qualité et des espaces verts. La Ville de Rillieux-la-Pape est ravie de voir des entreprises rilliardes pérennisées telles SARP, Titanair, Véritable Potager et de nouvelles s’implanter : Ethic & Nature, Rhône Peinture... avec un total de 200 emplois créés ”

**Xavier Béruson,**  
adjoint au Développement  
économique, à l’Attractivité du  
territoire, aux Commerces, à  
l’Emploi et l’Insertion

## Nouveau parc d’activités et emplois à la clé

SITUÉ SUR UNE ANCIENNE PROPRIÉTÉ DE LA CAISSE D’ÉPARGNE, LE PARC DES ÉCUREUILS EST UN PROJET D’IMMOBILIER D’ENTREPRISES PORTÉ PAR LE PROMOTEUR VAILLANCE ET SOUTENU PAR LA VILLE. À TERME, IL PERMETTRA D’ACCUEILLIR 200 EMPLOIS SUR LA COMMUNE DANS UN ENVIRONNEMENT ARBORÉ.

→ Alexandre Scappaticci, Président de Vaillance, raconte la genèse du projet: *“Après l’étude des sols en 2017, les premières entreprises devraient s’installer en août. Le terrain de 25000m<sup>2</sup> proposera 14000m<sup>2</sup> de surface répartis sur sept bâtiments”*. Un projet de renouvellement urbain qui correspond aux enjeux de développement économique de la commune. *“Nous ne souhaitons pas artificialiser des espaces agricoles et naturels, mais implanter de nouvelles activités sur des fonciers anciens”*.

### “VÉRITABLE”, LA START-UP QUI MONTE

→ Créée en 2015, *Véritable* est spécialisée dans le potager intérieur autonome et connaît une croissance hors normes (+60% en 2020). Son président, Nicolas Gehin, a souhaité rejoindre le Parc des écureuils pour développer son entreprise et rassembler les bureaux de la production. *“Nous aurons 2000m<sup>2</sup> de surface de production et 600m<sup>2</sup> de bureau, dont une partie consacrée à la recherche et au développement.. Nous prévoyons aussi de passer d’une à quatre chaînes d’assemblage.”*



# laforêt

ACHAT - VENTE - LOCATION - GESTION LOCATIVE



Pour vos projets immobiliers sur Rillieux, Sathonay et Neyron, faites confiance à Laforêt, acteur majeur de l'immobilier depuis 30 ans. Avec plus de 20 ans de présence sur Caluire, Maggy Carrasco ouvre aujourd'hui une nouvelle agence à Rillieux !

Que vous souhaitiez vendre, acheter, louer ou faire gérer votre bien, cette équipe soudée et experte sur le secteur saura concrétiser tous vos projets.

Grâce à un fichier acquéreurs étendu et une estimation au bon prix, soyez assurés d'une vente réussie !

## VOTRE AGENCE À RILLIEUX

-  1-3, rue André Janier
-  04 78 98 54 54
-  mcarrasco@laforet.com



Pôle Funéraire Public  
Métropole de Lyon

- Déléataire officiel de la ville de Rillieux-la-Pape -

**SERVICE PUBLIC DE POMPES FUNÈBRES**  
de la métropole de Lyon depuis plus de 100 ans

**Organisation d'obsèques · Prévoyance obsèques**



3078 Route de Strasbourg  
69140 RILLIEUX-LA-PAPE

Retrouvez toutes nos agences sur [www.polefunerairepublic.com](http://www.polefunerairepublic.com)

Un conseiller à votre écoute 24h/24 - 7j/7



**04 72 76 08 18**



# Centre communal d'action sociale (CCAS)

## Un allié municipal sur qui compter

EN VÉRITABLE OUTIL DE MISE EN ŒUVRE DE LA POLITIQUE MUNICIPALE, LE CCAS A POUR VOCATION PREMIÈRE LA PRÉVENTION, LE DÉVELOPPEMENT SOCIAL, L'AIDE ET LES ACTIONS SOCIALES OU MÉDICO-SOCIALES. UN SERVICE QUI N'A PAS MÉNAGÉ SES EFFORTS DEPUIS PLUS D'UN AN ET LE DÉBUT DE LA CRISE SANITAIRE POUR ACCOMPAGNER LES RILLIARDS LES PLUS FRAGILES.



Le CCAS est un établissement public très important et très apprécié à Rillieux-la-Pape. Il oriente les habitants dans les démarches relevant du domaine social, il instruit et vérifie leurs dossiers de demandes d'aides ou de prestations sociales en lien avec les assistantes sociales et les travailleurs sociaux, avant de les adresser aux services compétents dont la Métropole



**Claude Leclerc,**  
maire adjointe déléguée  
au Développement  
social et à la  
Citoyenneté  
Vice-présidente  
du CCAS



→ Dès le premier confinement, la cellule de crise "Plan Covid-19" impulsée par le Maire s'est notamment appuyée sur l'équipe du CCAS de la Ville afin de mettre en place les actions de solidarité et d'entraide nécessaires. Maintien d'un accueil physique à l'Accueil Marcel André pour répondre aux urgences, distribution alimentaire aux personnes accompagnées par le CCAS (dont les bénéficiaires de l'ÉpiceRill' orientés par les partenaires locaux), appels téléphoniques quotidiens pour prendre des nouvelles des aînés demandeurs ou des personnes vulnérables par les élus municipaux et les agents du CCAS, remise de masques et d'attestations dérogatoires... La vigilance de la structure s'est révélée plus qu'intense durant cette période très particulière et reste aujourd'hui encore à un niveau élevé.



# Un vaste champ de compétences

INSERTION, SOLIDARITÉ, ACCOMPAGNEMENT DES SENIORS OU DES PERSONNES VULNÉRABLES, LUTTE CONTRE L'ISOLEMENT... LES MISSIONS DU CCAS SE DÉCLINENT DANS DE MULTIPLES DOMAINES DONT LES RILLIARDS PEUVENT BÉNÉFICIER SELON LEUR SITUATION OU LEUR ÂGE.

## LES ATTRIBUTIONS OBLIGATOIRES

### → Domicilier les personnes sans logement stable

Une attribution qui permet aux personnes n'ayant pas d'adresse postale de disposer d'un justificatif de domicile pour recevoir les courriers d'accès à leurs droits et prestations.

### → Instruire les demandes d'aides sociales légales

Le CCAS constitue le dossier de demande d'aides financières de tous ceux ne disposant pas de ressources suffisantes pour régler les frais d'hébergement dans une maison de retraite ou dans une structure pour personnes handicapées. Il transmet ensuite cette demande à la Métropole de Lyon pour étude et décision.

### → Instruire les demandes de Revenu de solidarité active (RSA)

Les personnes sans enfants mineurs qui ne maîtrisent pas l'outil informatique peuvent être accompagnées par les instructeurs du CCAS pour déposer leur demande.

## LES ATTRIBUTIONS FACULTATIVES

### → La gestion des secours exceptionnels et de l'aide alimentaire

Ces secours concernent le logement, la santé et le transport. L'aide alimentaire peut également être envisagée en cas de difficultés financières. Les dossiers sont examinés deux fois par mois par une commission permanente du Conseil d'administration du CCAS.



### → Les dépannages alimentaires

Ils se traduisent par des chèques-service. En 2020, 208 ménages en ont bénéficié entre une et trois fois pendant l'année. Budget total = 12 805 € versés par le CCAS.

### → La gestion des prêts (taux 0%)

Le CCAS peut consentir un prêt à hauteur de 2 500 € maximum pour un véhicule incendié\*. Pour les dépenses inattendues (remplacement d'électroménager, réparation de véhicule, frais de santé...), ce prêt est plafonné à 2 000 €.

*\* Sous conditions d'utilisation*

### → La gestion de l'épicerie sociale et solidaire

L'ÉpiceRill' s'adresse à un public bénéficiaire en difficulté pour financer un projet. Il profite dès son entrée d'un accompagnement budgétaire.

La structure accueille également un public solidaire habitant ou travaillant à Rillieux-la-Pape. Des ateliers et activités sont aussi proposés (cuisine, jardinage, confection de cosmétiques...).





### → L'accompagnement social et socio-professionnel des bénéficiaires du RSA

Au plan social, les personnes orientées par la Maison de la Métropole sont suivies individuellement par un agent du CCAS et participent à des actions collectives. En termes socio-professionnels, les publics éloignés de l'emploi profitent d'un accompagnement soutenu avec entretiens individuels, participation à des ateliers, mobilisation pour des actions de mise à l'emploi...

### → Le pilotage de la Commission de maintien dans le logement (CML)

En partenariat avec les bailleurs sociaux et la Maison de la Métropole, le CCAS se mobilise pour trouver des solutions d'apurement d'une dette locative, effectuer un suivi en amont d'une expulsion ou proposer un accompagnement.

### → La gestion du Programme de réussite éducative (PRE)

Le CCAS s'occupe du volet financier, juridique et ressources humaines de ce programme. Il vise à accompagner des jeunes de 2 à 18 ans résidant dans la Ville nouvelle et présentant des signes de fragilité et/ou ne bénéficiant pas d'un environnement favorable à leur bon développement.

### → La gestion de la Résidence Vermeil

Ce foyer logement non médicalisé est dédié aux personnes âgées autonomes. Des appartements sont régulièrement disponibles et des demandes peuvent être déposées tout au long de l'année.

### → Le service de portage de repas à domicile

Le CCAS établit les contrats et livre les repas aux personnes âgées, malades ou en situation de handicap souhaitant rester à domicile.

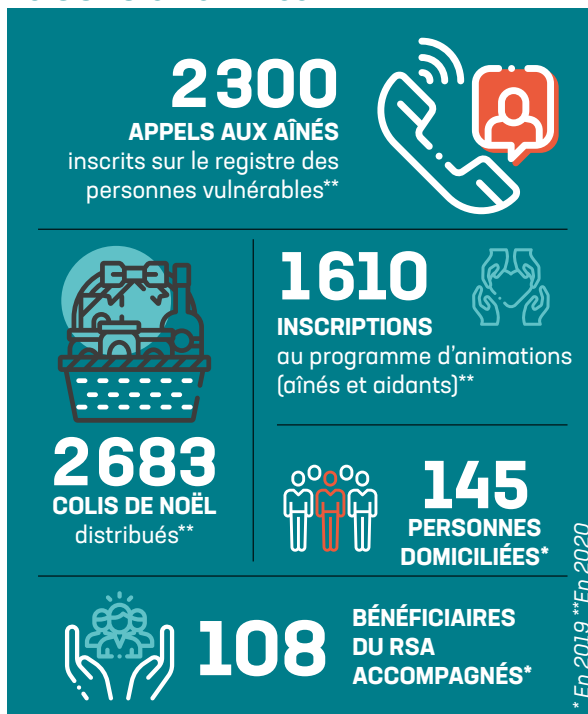
### → La coordination d'un programme d'animations pour les aînés et les aidants

Ces animations permettent de maintenir l'autonomie et de participer à des temps conviviaux afin de conserver un lien social.

### → La gestion du registre des personnes vulnérables

Le CCAS répertorie les Rilliards dits vulnérables afin de mettre en place une veille sanitaire et sociale accrue tout au long de l'année en cas de déclenchement d'un plan d'alerte (canicule, grand froid, épidémie).

## Le CCAS en chiffres

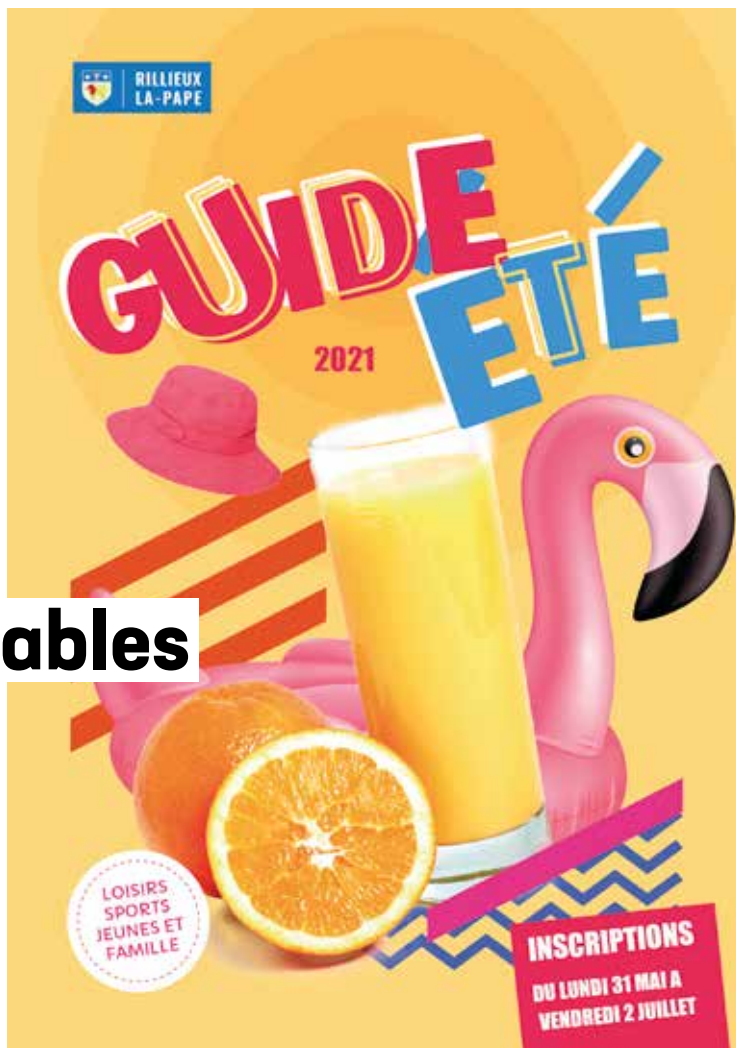




## Guides de l'été et de la scolarité

# Les indispensables des parents!

CHAQUE ANNÉE, LA MUNICIPALITÉ  
ÉDITE DEUX GUIDES POUR PERMETTRE  
AUX PARENTS DE PASSER UN ÉTÉ ET  
UNE RENTRÉE EN TOUTE SÉRÉNITÉ.  
SUIVEZ-LES !



16

### → LE GUIDE DE L'ÉTÉ

Il recense toutes les activités proposées par le Centre de loisirs des Lômes, le Centre de loisirs sportifs ou les centres sociaux de la commune et présente le Centre Léo Lagrange, en charge des animations comme de la gestion des camps ou semaines sportives. Sorties nature, visites historiques, poney... il y en a pour tous les goûts et tous les âges ! Les tarifs sont fixés selon le quotient familial et les pièces à fournir pour remplir un dossier sont détaillées.

### → LE GUIDE DE LA SCOLARITÉ

Avant même que les vacances n'aient commencé, pensez à inscrire vos enfants à l'école si vous venez de vous installer dans la commune ou si l'un d'eux entre en maternelle ou au CP. Le guide précise les conditions d'inscriptions aux activités périscolaires, au restaurant scolaire et aux mercredis loisirs.



### FOCUS SUR LES INSCRIPTIONS

- **Inscriptions pour les centres de loisirs de l'été du 31 mai au 2 juillet inclus** : soit par le Portail Famille, soit au guichet de l'Accueil Marcel André.

- **Inscriptions périscolaires, cantine et mercredis loisirs du 31 mai au 15 août inclus.**

Il est nécessaire de mettre votre dossier à jour (renseignements 2021-2022 et attestation d'assurance 2021-2022) avant de procéder aux inscriptions annuelles par le Portail Famille ou au guichet de l'Accueil Marcel André.

**Sur rendez-vous au 04 37 85 00 00 les lundis, mardis, jeudis et vendredis. Les mercredis sans rendez-vous.**



# La propreté fait campagne

“CE N’EST PAS LUI LE RESPONSABLE”, C’EST AVEC CE MESSAGE QUE LA VILLE SOUHAITE DE NOUVEAU SENSIBILISER LES RILLIARDS SUR LA NÉCESSITÉ DE RESPECTER LA PROPRETÉ DE LEUR VILLE. PARCE QU’EN LA MATIÈRE, CHAQUE GESTE COMPTE.

→ Déjections canines, détritus en tous genres, nourriture jetée à même le sol pour nourrir les pigeons et les rongeurs... Autant d’incivilités constatées chaque jour, qui dégradent l’image de la commune et favorisent l’insalubrité. Voilà pourquoi l’équipe municipale a déployé il y a quelques semaines une Brigade Propreté coordonnée avec différents partenaires\*. Dès le mois de septembre, elle travaillera avec des indicateurs d’objectifs de propreté afin de mesurer son niveau dans la commune et d’identifier les secteurs où cette problématique est la plus prégnante. D’autant que le non-respect des règles de propreté fait l’objet d’amendes pour les contrevenants, (135€ pour une déjection canine non ramassée ou un déchet encombrant laissé à terre).

## UNE CAMPAGNE LUDIQUE ET IMPACTANTE

→ Les affiches de la campagne de communication se déclinent sur trois visuels mettant en scène un chien, un rat et un réfrigérateur avec un message similaire rappelant que s’ils sont là, c’est avant tout à cause de quelques personnes indélicates: le maître qui n’a pas ramassé, les personnes laissant leurs détritus à terre et qui font la joie des nuisibles, le propriétaire du réfrigérateur qui l’a laissé dans la rue plutôt qu’à la déchèterie. Sans compter que de tels comportements dégradent fortement l’espace public, créent une pollution visuelle et sont passibles d’une amende de 135€. À méditer...

\*Métropole de Lyon, bailleurs sociaux, syndicats de copropriété



### POUR SIGNALER UN DYSFONCTIONNEMENT :

connectez-vous sur <https://demarches.rillieuxlapape.fr/>  
onglet “Proximité” puis “Signaler un incident sur la voie publique”



# Renouvellement urbain

## Rillieux-la-Pape continue sa mue

DES BALCONS DE SERMENAZ AU MONT-BLANC EN PASSANT PAR LE CENTRE-VILLE BOTTET, LES CHANTIERS GARDENT LE RYTHME ! POINT D'ÉTAPE DES AVANCÉES POUR CE PRINTEMPS.

### AUX ALAGNIERS - MONT-BLANC

→ Les immeubles des 2 et 4, avenue de l'Europe ainsi que le 8, rue Michelet sont démolis tandis que les réhabilitations des logements place Renoir, 4 et 5, rue Renoir et 2 à 12, rue Lenôtre sont lancées.

Côté Alagniers, 350 relogements sont en cours (Erlia, Dynacité, Sencoda) et les façades Est des 1, 3, 5, 7 et 9, rue Dumas font l'objet d'une réfection.



### AU CENTRE-VILLE - BOTTET

→ La démolition du Carrefour Market va débuter. Une concertation pour l'urbanisme transitoire implanté en lieu et place du supermarché et de la tour du 7, rue du Bottet sera lancée en juillet. Au même moment, les premières familles s'installeront dans les logements de l'îlot Évolution. La maîtrise d'œuvre qui poursuivra l'aménagement de ce secteur a été confiée au cabinet *Insolites Architectures* (Lyon).

### À LA VELETTE - SERMENAZ

→ L'implantation des végétaux se termine sur les espaces extérieurs puis les travaux marqueront une pause jusqu'en septembre 2022 pour terminer la réhabilitation de l'école. La cinquième et dernière tranche (rénovation du parvis de l'école) pourra alors commencer.

Plus loin, les fondations et le premier étage de l'îlot Dynacité "Parc de Sermenaz" sont achevés. L'immeuble proposera des appartements en accession sociale à la propriété et une vingtaine de logements sociaux.

Avant l'été, le chantier sera commencé pour les îlots C et I (au Nord) et les réhabilitations des tours des 5, 7 et 9, avenue Général Leclerc se termineront. Celles des numéros 2, 4, et 6 de la même voie débiteront pour 18 mois environ.





## Parc linéaire urbain

# Un aménagement concerté avec les habitants

APRÈS L'HÔTEL DE VILLE ET LES CHARMILLES, LA SÉQUENCE BOTTET DU PARC LINÉAIRE URBAIN SE PRÉPARE. SA PARTICULARITÉ ? ASSOCIER LES RILLIARDS À SON AMÉNAGEMENT AFIN DE CRÉER UN NOUVEL ESPACE RÉPONDANT À LEURS ATTENTES.

→ Implication du Conseil citoyen, questionnaire en ligne, enquête auprès des enfants du Centre social des Semailles et du Centre de loisirs des Lônes... Depuis la rentrée 2020, la Ville a multiplié les outils pour collecter les avis des habitants de tous âges concernant la configuration de la troisième tranche du parc linéaire urbain (Bottet).

Côté enquête\*, les Rilliards ont largement exprimé la volonté de voir figurer une zone de détente (59,3%) dotée d'une aire de jeux (43,2 %), d'un espace de parcours (26,3%), d'un skate park (20,3 %) ... Tous ces aménagements devront être implantés dans un espace naturel (77,1%), ouvert (39,8 %) et connecté au reste de la zone (22,9%). La grande majorité des Rilliards souhaite également pouvoir s'asseoir (80,5%), lire (74,6%), manger (50%), faire du sport (47,5%)...

### EXPÉRIMENTATION CONCRÈTE

→ Début mars, différentes séances d'expérimentation des futurs aménagements de cette troisième tranche se sont déroulées in situ, en premier lieu avec les 8-12 ans des accueils de loisirs pour définir l'implantation de l'aire de jeux puis avec des jeunes de 14 à 17 ans pour le skate park. Les membres du Conseil citoyen et les personnes ayant répondu au questionnaire ont ensuite fait leur choix parmi les deux hypothèses d'aménagement matérialisées sur site.

Charge désormais à la maîtrise d'œuvre de travailler sur la réalisation concrète de cette séquence qui comportera bien le skate park et le city stade totalement rénovés, des zones ombragées et ensoleillées, une aire canine, une aire de jeux, une de pique-nique, un verger... Rendez-vous en septembre 2021 pour le début des travaux!

*\*Plusieurs réponses possibles dans le questionnaire d'où les résultats supérieurs à 100 %*



## Crèche des Acacias

# Ouverture estivale

DANS SA VOLONTÉ DE MAINTENIR UN FORT NIVEAU DE SERVICE PUBLIC TOUTE L'ANNÉE, LA MUNICIPALITÉ A CHOISI DE LAISSER LA CRÈCHE DES ACACIAS OUVERTE CET ÉTÉ. UNE PREMIÈRE SUR LA COMMUNE QUI DEVRAIT SÉDUIRE BON NOMBRE DE PARENTS EN ACTIVITÉ.

→ Pour pallier la fermeture des Établissements d'accueil du jeune enfant (EAJE) et en complément de l'offre des assistantes maternelles, la crèche des Acacias ouvrira ses portes du 2 au 27 août prochain afin d'accueillir les enfants de 10 semaines à trois ans dont les parents travaillent. Deux jours, une semaine, 10 jours... en fonction des besoins de chaque famille et des places disponibles, la crèche pourra mettre l'un de ses 18 berceaux à disposition.

Les conditions pour en profiter ? Habiter Rillieux-la-Pape, avoir un enfant de moins de trois ans, justifier d'une activité professionnelle ou assimilée\* ou être orienté par un professionnel médico-social pour un accueil de prévention.

Les parents doivent également attester que l'enfant a bien cinq semaines de repos prévues hors crèche et assistante maternelle pendant l'année.

Bon à savoir, l'accueil est ouvert à tous les petits rilliards, quel que soit le mode de garde le reste de l'année.

### INSCRIPTION MODE D'EMPLOI

→ Vous avez jusqu'au 31 mai pour remplir votre dossier d'inscription disponible sur le portail [demarches.rillieuxlapape.fr](http://demarches.rillieuxlapape.fr), sur le site [www.rillieuxlapape.fr](http://www.rillieuxlapape.fr), dans les crèches municipales, les centres sociaux, dans les Relais d'assistantes maternelles et les centres de loisirs de la ville.

Une fois complété, envoyez-le à l'adresse [petite.enfance@rillieuxlapape.fr](mailto:petite.enfance@rillieuxlapape.fr). Il sera étudié en juin par une commission d'admission spéciale.

Et si la satisfaction des parents est au rendez-vous, l'opération "ouverture en août" pourrait bien devenir pérenne.

*\* Profession libérale, commerçant, indépendant...*



OUVERTURE DE LA CRÈCHE DE 7 À 18 HEURES



## Le fort de Vancia, territoire d'artisanat

CONSTRUIT À LA FIN DU 19<sup>e</sup> SIÈCLE, CE FORT A ABANDONNÉ DEPUIS DE NOMBREUSES ANNÉES TOUTE FONCTION MILITAIRE. IL POURSUIT AUJOURD'HUI SA TRANSITION LUDIQUE ET ARTISANALE EN ACCUEILLANT TROIS NOUVELLES ACTIVITÉS.

→ On ne présente plus Vancianture, la champignonnière de pleurotes rhodaniennes, la brasserie Dulion ou encore le Pigmentarium. Toutes ces activités ont pour point commun d'avoir signé une convention d'occupation dans le fort de Vancia. Depuis le mois dernier, trois nouveaux occupants ont décidé eux aussi de rejoindre l'aventure.

### ART-MED

→ Sculpteur sur bois, Mohamed Larbi est un menuisier qui travaille particulièrement le thème de la faune. Dans ses œuvres, lions, aigles, chevaux et taureaux cohabitent, mais d'autres sculptures plus abstraites apparaissent. Mohamed Larbi ne manque pas de transmettre son talent par des ateliers de formation, notamment avec l'association d'insertion REED.

### POPOTTE ET ZINZOLIN

→ Relooking de mobilier, patines artisanales, restauration... Delphine Eve, restauratrice artiste peintre, saura insuffler une nouvelle jeunesse à vos anciens meubles. Adeptes du recyclage, du fait main, un brin éco-responsable, elle aime redonner vie aux objets et leur trouver un nouvel usage.

### OCTAVE ANDERS

→ Peintures, sculptures, collages... Difficile d'enfermer Octave Anders dans une technique définie. Puisant son matériau au cœur des villes, déconstruire puis reconstruire devient pour lui un mode de création.



EN RAISON DE LA SITUATION SANITAIRE, LE FORT N'EST PAS OUVERT AU PUBLIC, MAIS CERTAINS ARTISTES PEUVENT RECEVOIR SUR RENDEZ-VOUS. TÉL. 04 37 85 00 00



## Consultation citoyenne vie locale

# Une nouvelle réussite

APRÈS LE VÉRITABLE SUCCÈS RENCONTRÉ PAR LA CONSULTATION CITOYENNE SUR LA SÉCURITÉ, LA VILLE A DE NOUVEAU INTERROGÉ LES RILLIARDS, CETTE FOIS SUR LA THÉMATIQUE DE LA VIE LOCALE. UNE SECONDE EXPÉRIENCE DE DÉMOCRATIE AUGMENTÉE QUI A MOBILISÉ PRÈS DE 2 000 FOYERS RILLIARDS.

→ À l'image d'autres secteurs d'activité, la vie sociale et associative est fortement impactée depuis plus d'un an en raison du contexte sanitaire. À ce titre, et parce que cette thématique figure parmi les priorités des élus, la municipalité a organisé en janvier dernier les États généraux de la vie locale. Représentants d'associations, particuliers... Les riches échanges auxquels ce rendez-vous inédit a donné lieu, tout comme les réponses fournies par les Rilliards lors de la consultation citoyenne lancée en février, ont fait l'objet d'un dépouillement et d'un examen approfondis. Les résultats et premières délibérations seront présentés lors du Conseil municipal de mai.

### UN SUCCÈS QUI EN APPELLE D'AUTRES

→ Au regard des résultats enregistrés par cette nouvelle consultation et comme ils s'y sont engagés en 2020, les élus recueilleront systématiquement et régulièrement l'opinion des Rilliards sur différentes thématiques. C'est pourquoi avant l'été, une nouvelle grande consultation citoyenne sera proposée aux Rilliards. À suivre...



# Les résultats en détail



1. Êtes-vous adhérent ou bénévole dans une association rilliarde ?

**Oui** 49%  
**Non** 51%

2. Comment qualifieriez-vous votre niveau de satisfaction concernant les activités proposées sur la commune ? Sur une échelle de 0 à 10 ?

**La moyenne obtenue est de 7,1 sur 10**

3. Si vous n'êtes pas inscrit dans une association, quelle en est la raison ? (Plusieurs choix possibles)

**Manque de connaissance de celles-ci** 18%  
**Manque de temps de votre part** 29%  
**Les activités proposées ne correspondent pas à vos aspirations** 11%  
**Le coût des adhésions est trop élevé** 6%

4. Avec près de 10% de budget municipal consacré au monde associatif (près de 4M€, apport en nature compris), comment jugez-vous le soutien de la Ville aux associations rilliardes ?

**Ce soutien est juste et proportionné** 47%  
**La Ville en fait trop et devrait baisser ce budget** 6%  
**Le soutien municipal est insuffisant et devrait augmenter** 16%  
**Ne se prononce pas** 31%

5. À l'occasion des récents États généraux de la vie locale organisés par la Ville de Rillieux-la-Pape, la municipalité a annoncé la création d'une Maison de la Vie locale. Êtes-vous favorable à cette initiative ?

**Oui** 71%  
**Non** 6%  
**Ne se prononce pas** 23%

6. En tant que membre d'une association ou bénévole, que voudriez-vous trouver dans ce nouveau lieu ? (Plusieurs choix possibles)

**Des rencontres régulières avec des associations** 41%  
**Des rencontres régulières avec d'autres bénévoles** 27%  
**Des formations** 34%  
**Des salles pour vos CA ou AG** 34%

7. En tant qu'habitant, que voudriez-vous trouver dans cette Maison de la vie locale ? (Plusieurs choix possibles)

**Des renseignements sur les associations** 62%  
**Pouvoir vous inscrire comme bénévole** 27%  
**Réserver une salle pour un événement privé** 33%  
**Connaître les événements associatifs** 56%  
**Des animations (expositions, réunions d'information...)** 55%  
**Autre :** 2%

8. Êtes-vous favorable à la création d'un Conseil local de la vie associative qui regrouperait des élus et des représentants d'associations, dont la mission serait de faire vivre la Maison de la vie locale et de coordonner l'action associative de la commune ?

**Oui** 68%  
**Non** 6%  
**Ne se prononce pas** 26%

9. Êtes-vous favorable à la signature d'une charte municipale entre la mairie et les associations définissant les droits et devoirs de chacun ?

**Oui** 80%  
**Non** 7%  
**Ne se prononce pas** 13%

10. La Ville de Rillieux-la-Pape envisage la mise en place d'une bourse au bénévolat pour aider les associations dans leur recherche de bénévoles. Êtes-vous favorable à cette mesure ?

**Oui** 64%  
**Non** 16%  
**Ne se prononce pas** 20%

11. La Ville envisage la création d'une réserve citoyenne communale afin de permettre aux Rilliards qui le souhaitent de participer au soutien et à l'assistance des populations en cas de crise. Seriez-vous disposé à intégrer cette réserve citoyenne ?

**Oui** 42%  
**Non** 24%  
**Ne se prononce pas** 34%

12. Pratiquez-vous une activité libre à Rillieux-la-Pape non encadrée par une association ?

**Oui** 40%  
**Non** 60%

13. Quel est le lieu de cette pratique libre ? (Plusieurs choix possibles)

**À domicile** 43%  
**En entreprise** 2%  
**En extérieur à Rillieux-la-Pape** 66%  
**En extérieur hors Rillieux-la-Pape** 44%  
**Dans une salle privée** 12%

# Travaux en cours!

EN CE MOIS DE MAI, DIFFÉRENTS CHANTIERS SE POURSUIVENT SUR LA COMMUNE. LE POINT SUR LES CONSÉQUENCES POUR LA CIRCULATION DES VÉHICULES.

## POUR LE RENOUELEMENT DU CHAUFFAGE URBAIN

→ Le Grand Lyon et Plateau Nord Énergie\* procèdent à des travaux sur différents secteurs pour le réseau de chaleur :

- **Jusqu'à fin mai** rues **Pierre Fallion** et **Mercières**: réalisation des travaux avec une circulation alternée par feux ;
- **Jusqu'à mi-juin**, la rue **Jean Jaurès** est fermée à la circulation (sauf pour les riverains) ;
- **Jusqu'à fin juillet**, le **chemin du Chêne** est fermé à la circulation (sauf pour les riverains) ;
- **Jusqu'à début mai**, la circulation des véhicules s'effectue dans le sens Rillieux-Caluire sur la voie de transports en commun de **l'avenue de l'Hippodrome**, **entre le chemin des Noirettes et le chemin Pierre Drevet** ;
- **Dans les prochaines semaines**, des travaux de raccordement se dérouleront **rue de Rotterdam**, **rue de Londres**, **rue de Franckfort...**

24



[travauxreseauPNE@engie.com](mailto:travauxreseauPNE@engie.com)  
[chauffageurbain.plateaunord.grandlyon.com](http://chauffageurbain.plateaunord.grandlyon.com)



La voie verte



Avenue de l'Hippodrome

## EN PLUS

- **De mai à juillet sur la montée de la Velette**: travaux sur les canalisations d'eau potable. Rue barrée, accès riverains maintenu par l'avenue Jacques-Yves Cousteau ou la route de Genève.
- Les travaux de remplacement de la conduite d'eau potable entre **la station de pompage de la Velette et les réservoirs de Semailles et de Vancia** se terminent. La montée de la Velette sera fermée jusqu'à fin juin, puis en partie jusqu'à fin juillet. Déviation mise en place par la montée Castellane.

## À PRÉVOIR

- **De juin à début septembre**: travaux de réfection sur les ouvrages **traversant l'autoroute A46** selon trois phases avec mise en place de déviation et/ou coupure de voies de circulation sur ces ouvrages.

\* Filiale de Engie Solutions



L'auto-rénovation

# comme nouveau dispositif d'insertion sociale

PLUSIEURS CONSTATS ONT MIS À JOUR LE BESOIN DE CERTAINS MÉNAGES D'ÊTRE ACCOMPAGNÉS POUR DES TRAVAUX MINEURS DE BRICOLAGE À DOMICILE. LE PROJET D'AUTO-RÉNOVATION PORTÉ PAR LA VILLE ET SES PARTENAIRES RÉPOND DÉSORMAIS À CETTE ATTENTE.

→ Proposer un nouveau dispositif d'insertion sociale par le logement à des personnes isolées ciblées, tel était l'objectif du service Logement et du Grand projet de ville de la mairie avec ce projet d'auto-rénovation.

**Son principe ?** Rendre ses bénéficiaires autonomes en matière de bricolage en accédant à trois niveaux de prestations différents :

1. Embellissement du logement : accompagner un public en précarité identifié par les travailleurs sociaux pour refaire une peinture, poser une tapisserie, installer des rideaux...
2. Menu bricolage : un service réalisé par les intervenants spécialement recrutés par la régie de quartier AMIR\* à domicile avec une tarification sociale.
3. Ateliers bricolage et bricothèque : proposer des initiations à différentes techniques de bricolage et mettre en place un prêt d'outillage.

Dans tous les cas, les bénéficiaires s'engagent par signature d'une charte à participer aux travaux et à les financer à hauteur de 10% du coût des matériaux.

## DE SOLIDES PARTENAIRES

→ Outre le bailleur social Dynacité, la Maison de la Métropole et la Caisse d'allocations familiales susceptibles d'orienter les bénéficiaires de ce dispositif, l'État et la Métropole de Lyon interviennent en tant que partenaires financiers au titre de la Politique de la ville. De même, la fondation Castorama a également décidé de s'impliquer dans cette démarche en mettant du matériel et des matériaux à disposition des bénéficiaires, voire en proposant des ateliers d'initiations au bricolage. Ce partenariat est en cours de finalisation.

\* Association micro-initiative rilliarde



TÉL. 04 37 85 00 00 (SERVICE LOGEMENT OU GRAND PROJET DE VILLE)

## TRIBUNE DE LA MAJORITÉ MUNICIPALE

### → GRANDE CONSULTATION CITOYENNE : TOUT SEUL ON VA PLUS VITE, ENSEMBLE ON VA PLUS LOIN

Forts du brillant succès récolté lors de la première Consultation sur la Sécurité, c'est avec optimisme que nous avons décidé de reconduire cette expérience collaborative. Une fois encore, nombreux sont ceux qui ont participé à cette seconde édition consacrée au sujet de la Vie locale. Preuve que **ce mode de gouvernance fonctionne lorsque l'on s'en donne les moyens**. Nous avons pour ambition de suivre la voie de la démocratie augmentée, **la seule pouvant faire des Rilliards les co-constructeurs de l'avenir de leur ville**.

Les résultats de l'enquête que nous avons lancée en février convergent dans le même sens : **les Rilliards sont désireux de participer avec nous au rayonnement de leur commune**, et nous en sommes très heureux. Ils ont d'ailleurs confiance en notre ligne de conduite et l'ont montré à travers l'enquête de satisfaction. En effet, ils ont donné une note moyenne de 7,1 sur 10 pour qualifier la politique associative de notre majorité ! Ce score, bien qu'accueilli avec fierté, n'est pas une fin en soi. **Notre objectif est d'élaborer les projets en concertation avec les acteurs de la Vie locale**, car il est de notre devoir d'y impliquer les premiers intéressés.

**Nous avons foi en vous, et nous savons que vous avez foi en nous**. L'épisode sanitaire actuel nous l'a rappelé. Dès le lendemain des annonces du Président de la République, votre majorité a pris des mesures rapides et efficaces pour soulager les plus fragiles, tandis que les Rilliards ont une nouvelle fois fait preuve d'une discipline exemplaire. **Ce pacte gagnant-gagnant avec les citoyens, nous y contribuons chaque jour même dans les moments les plus difficiles**.

En agissant de concert sur le long terme, nous parviendrons à relever les défis de demain à Rillieux-la-Pape : délinquance, attractivité, modernité.

---

## TRIBUNE DES ÉLUS "RILLIEUX C'EST VOUS"

→ Le texte de la tribune du groupe d'opposition "Rillieux c'est vous" nous est parvenu au-delà du délai prévu dans le cadre de notre règlement intérieur.

---

## TRIBUNE DU GROUPE "ENSEMBLE, NOUS TRANSFORMERONS RILLIEUX!"

→ Une 3<sup>e</sup> modification du Plan Local Urbanisme-Habitat (PLU-H) s'engage pour être plus écologique et plus social. **Vos observations** sont possibles jusqu'au 20 mai ; sur le registre du service de la ville, par courrier à la Métropole de Lyon ou sur internet : <https://jeparticipe.grandlyon.com/>

Une question ? Essayons de la comprendre selon le droit et proposer, **pour le bien commun**. Une enquête publique cela se dissèque !

**Baudelaire aurait 200ans**. L'espace à son nom s'est agrandi et s'est refait une beauté. C'est spacieux, plaisant, agréable, malgré la terrasse très minérale, à plein vent et fermée.

L'équipe est attentive pour vos meilleures lectures, vos découvertes, vos émotions, avec les livres, les revues, les magazines, les formats vidéo, ... Venez, visitez, abonnez-vous, prenez le temps de fouiller. C'est simple.

L'équipement est perfectible, il souhaite votre venue, vos critiques, vos propositions. **Créons une lettre indépendante des lectrices et lecteurs !**

Autre initiative pour **fêter cette ouverture** : Participer à la 9<sup>e</sup> Biennale Hors les Murs, tout.e seul.e, entre ami.e.s, en petits groupes, en association, sur le thème : «**C'est pour cela qu'on aime les libellules**».

Laissez **libre cours à votre créativité** pour fabriquer votre libellule. Petite, grande, en plastique, bois, perles, fil de fer ou de laine : tout est permis ! Ensemble, elles formeront un nuage exposé dans la bibliothèque et pendant la Biennale. **Rendez-vous début septembre !**

Facebook : Ensemble, TransformonsRillieux

# LE PARC DE SERMENAZ



**DERNIÈRES  
DISPONIBILITÉS**

**63** Prochainement  
appartements  
du **T2** au **T5**  
à Rillieux Sermenaz

**C'est votre premier achat ?**

Bénéficiez des primes\* de la Ville de Rillieux et du Plan 3A



**04 74 14 10 70**  
[www.achatneuf.dynacite.fr](http://www.achatneuf.dynacite.fr)





# AUDITION CONSEIL, le spécialiste de la correction auditive à Rillieux-la-Pape

**Pouvez-vous nous donner quelques conseils pour quelqu'un qui souhaiterait porter des appareils auditifs ?**

David Colin : Lorsque l'on constate une gêne auditive, il faut dans un premier temps consulter son médecin ORL qui établira le diagnostic. Ensuite, même avec une perte auditive légère de 25 à 30 %, des appareils peuvent rendre de précieux services. Il n'y a rien à perdre à essayer des aides auditives. Les essais sont gratuits et cela permet de se rendre compte par soi-même de ce que peuvent apporter des appareils. Plus on s'y prend tôt, plus on s'y habituera facilement et meilleurs seront les résultats.

Installé à Rillieux-la-Pape, David Colin, audioprothésiste diplômé d'État vous reçoit dans son centre Audition Conseil

## TESTEZ VOTRE AUDITION

- ▶ Avez-vous des difficultés à entendre et surtout à comprendre en milieu bruyant ?
- ▶ Votre entourage se plaint-il du niveau sonore élevé de la radio ou de la télévision que vous écoutez ?
- ▶ Faites-vous souvent répéter vos interlocuteurs ?
- ▶ Refusez-vous des sorties (cinéma, restaurant) de peur de ne pas bien entendre ?
- ▶ Tournez vous la tête d'un côté pour mieux comprendre ?
- ▶ Êtes vous sensible aux bruits impulsionnels (chocs, bris...) ?

OUI NON

<input type="checkbox"/>	<input type="checkbox"/>
<input type="checkbox"/>	<input type="checkbox"/>
<input type="checkbox"/>	<input type="checkbox"/>
<input type="checkbox"/>	<input type="checkbox"/>
<input type="checkbox"/>	<input type="checkbox"/>
<input type="checkbox"/>	<input type="checkbox"/>

Si vous avez répondu au moins une fois OUI, c'est peut-être le signe d'une baisse de votre audition. Prenez rendez-vous avec votre spécialiste AUDITION CONSEIL.

**Tests  
auditifs<sup>(1)</sup>  
et essais<sup>(2)</sup>  
GRATUITS**

(1) Test non médical  
(2) Sur prescription médicale ORL



## AUDITION CONSEIL Rillieux-la-Pape

**David COLIN - audioprothésiste D.E.**

1 rue André Janier,  
2518 rte de Strasbourg - Parking gratuit

04 78 06 55 48

Ouvert du lundi au vendredi 9h-12h et 14h-18h  
BUS 33 arrêt Charles de Gaulle / BUS C2 arrêt Loup Pendu

AUDITION CONSEIL est également présent à Lyon (9 centres) - Villeurbanne (2 centres)  
Charbonnières - Craponne - Lentilly - Bessenay - Givors - Momant - Pierre-Bénite - Saint-Fons  
St-Didier-au-Mont-d'Or - Vaulx-en-Velin - Villefranche/Saône - Bourgoin-Jallieu - Morestel

