

# Le Rilliard

LE MAGAZINE MUNICIPAL DE RILLIEUX-LA-PAPE • SEPTEMBRE 2018

#  
42



## Transmetteurs

2018 | 2019

**QUE LA NOUVELLE**  
saison culturelle commence !

# ASSOC' en VUE

# LE RETOUR DU FORUM DES ASSOCIATIONS

SAM  
15  
SEPT

DE 10 À 18 HEURES NON-STOP  
ESPACE 140, 291, RUE D'ATHÈNES  
VENEZ NOMBREUX VOUS INSCRIRE !

## AGENDA

**LUNDI 3 SEPTEMBRE**

### RENTÉE DES CLASSES

À 8 h 30 / groupes scolaires

### COMMÉMORATION

Libération de Rillieux

À 18 heures /

Mémorial du Jardin  
de la Paix, parc Brosset

**MERCREDI 5, VENDREDI 7**

**ET SAMEDI 8 SEPTEMBRE**

### ATELIERS COUVERTURE DE LIVRES

De 14 à 18 heures, mercredi ;

de 16 à 18 heures, vendredi ;

de 10 à 13 heures, samedi ;

médiathèque Éphémère,  
place de Verdun

**JEUDI 6 SEPTEMBRE**

### ATELIER YOGA DU RIRE

À destination des aidants

De 14 h 30 à 15 h 30 /  
salle polyvalente au 347,  
rue Capitaine Julien. Sur  
inscription au 04 37 85 01 80

**MERCREDI 12 SEPTEMBRE**

### LE TEMPS D'UNE HISTOIRE

À partir de 6 ans

À 15 heures / médiathèque  
Éphémère, place de Verdun

**JEUDI 13 SEPTEMBRE**

### MARCHER POUR PRÉSERVER SA SANTÉ

Atelier Carsat pour les retraités

De 9 à 12 heures /  
salle polyvalente, 347,  
rue Capitaine Julien. Sur  
inscription au 04 37 85 01 80

**SAMEDI 15 ET DIMANCHE**

**16 SEPTEMBRE**

### JOURNÉES EUROPÉENNES DU PATRIMOINE

Les créateurs ou l'art  
du costume sur mesure

Programme sur

[www.rillieuxlapape.fr](http://www.rillieuxlapape.fr)

Lire p. 22

**SAMEDI 15 SEPTEMBRE**

### ASSOC' EN VUE # LE RETOUR DU FORUM DES ASSOCIATIONS

De 10 à 18 heures / Espace  
140, 291, rue d'Athènes

Lire p. 26

**DU 16 AU 22 SEPTEMBRE**

### SEMAINE DE LA MOBILITÉ

Programme sur

[www.rillieuxlapape.fr](http://www.rillieuxlapape.fr)

**MERCREDI 19 SEPTEMBRE**

### ATELIER TABLETTES NUMÉRIQUES

À partir de 6 ans,

sur inscription

À 15 heures / médiathèque  
Éphémère, place de Verdun

**JEUDI 20 SEPTEMBRE**

### LANCEMENT DE SAISON CULTURELLE 2018-2019

À 19 heures / Espace 140,  
291, rue d'Athènes

Lire le dossier

Programme 2018-2019



- FÊTE DE QUARTIERS -

# Semailles Velette



## AGENDA

**MERCREDI 26 SEPTEMBRE**

### INAUGURATION DU BOTTET ÎLOT 1

À 11 h 30 /  
81, avenue de l'Europe

**MARDI 25 SEPTEMBRE**

### COMMÉMORATION

Journée nationale  
d'hommage aux Harkis  
À 11 h 30 / cimetière  
communautaire,  
chemin de la Croix

**JEUDI 27 SEPTEMBRE**

### CONSEIL MUNICIPAL

À 19 heures / Hôtel de ville

**SAMEDI 29 SEPTEMBRE**

### LE TEMPS D'UNE HISTOIRE

Jusqu'à 5 ans  
À 10 heures / médiathèque  
Éphémère, place de Verdun

### SEMAILLES-VELETTE EN FÊTE

De 15 à 21 heures / place  
Maréchal Juin et square  
des Églantines  
Lire p. 7

**LUNDI 1<sup>ER</sup> OCTOBRE**

### GÉORGIE, LA FLEUR DU CAUCASE

Conférence-reportage  
À 14 h 30 /  
MJC Ô Totem, 9 bis,  
avenue du Général Leclerc

**MARDI 2 OCTOBRE**

### MELTING TOP DES COMPÉTENCES

De 8 h 30 à 12 heures /  
Espace 140, 291,  
rue d'Athènes  
Lire p. 23

**JEUDI 4 OCTOBRE**

### ATELIER YOGA DU RIRE

À destination des aidants  
De 14 h 30 à 15 h 30 /  
salle polyvalente au 347,  
rue Capitaine Julien  
Sur inscription au  
04 37 85 01 80

## NUMÉROS UTILES

POLICE : 17

POLICE MUNICIPALE :  
04 78 97 25 65

POMPIERS : 18

SAMU URGENCE

MÉDICALE : 15

PHARMACIE DE GARDE :  
3237

HOTEL DE VILLE :  
04 37 85 00 00

NUMÉRO VERT :  
0800 051 331

www.



RETROUVEZ TOUTES LES INFOS PRATIQUES  
DE L'AGENDA DU MOIS SUR

[www.rillieuxlapape.fr](http://www.rillieuxlapape.fr)

ET SUR [Facebook.com/villederillieuxlapape](https://www.facebook.com/villederillieuxlapape)





RÉTRO



1



4



2



5



3



6

Rétro

- 1 **335 PARTICIPANTS À BOUGE-TOI LE FORT, 2<sup>E</sup> ÉDITION** / Dimanche 1<sup>er</sup> juillet, Fort de Vancia
- 2 **LE GROUPE DE CALYPSO COMMANDANT COUSTOU A RÉCHAUFFÉ LE CŒUR DU PUBLIC LORS DE LA FÊTE DE LA MUSIQUE** / Mercredi 20 juin, théâtre de verdure, parc linéaire urbain.
- 3 **REPAS CHIC PROPOSÉ PAR LA SOGÈRÈS POUR LE PLUS GRAND BONHEUR DES ÉCOLIERS** / Vendredi 22 juin, restaurant scolaire des Alagniers.
- 4 **FESTIVITÉS DU SAMEDI 14 JUILLET**/ Belle ambiance et beaucoup de monde devant l'Accueil Marcel André.
- 5 **VOYAGE HISTORIQUE DU CONSEIL MUNICIPAL DES ENFANTS ET DU CONSEIL MUNICIPAL DES JEUNES** / Mercredi 4 et jeudi 5 juillet, à Verdun et Meaux.
- 6 **161 RILLIARDS ONT PROFITÉ DES CHANTIERS JEUNES POUR GAGNER UN PEU D'ARGENT PENDANT LES VACANCES SCOLAIRES**/ Été 2018, partout dans la ville.

**SOMMAIRE**

séquences **P.4**  
À LA UNE • P.4 / 5 / 6 / 7

fiers d'être **P.8**  
Rilliards  
ÉDUCATION • P.8  
ÉVÉNEMENT • P.9  
PORTRAIT • P.10

dossier **P.12**  
**QUE LA NOUVELLE**  
saison culturelle  
commence !

chapitres **P.16**  
ENVIRONNEMENT • P.16  
FOCUS • P.17 / 18 / 19  
TRAVAUX • P.20 / 21

atmosphère **P.22**  
CULTURE • P.22  
EMPLOI • P.23  
LOISIRS • P.26

Le Rilliard • Le magazine municipal  
de la ville de Rillieux-la-Pape.  
Édité à 13 500 exemplaires.  
Diffusion gratuite, vente interdite.

DIRECTEUR DE LA PUBLICATION /  
Alexandre Vincendet, Maire de Rillieux-  
la-Pape, Conseiller de la Métropole  
RÉDACTEUR EN CHEF / Charles Jean-Louis  
RÉDACTION / Service communication,  
Pagina communication  
CRÉDITS PHOTOS / Service communication,  
Pagina Communication, Jean-François  
Marin, Shimabuku  
CONCEPTION GRAPHIQUE ET MISE EN PAGE /  
Pagina Communication  
IMPRESSION / Imprimerie Courand  
et Associés

Imprimé sur un papier issu d'usines  
ISO 14001 respectant les règles de la  
gestion forestière durable.



Chères Rilliardes, chers Rilliards,

Les vacances sont terminées et les petits rilliards reprennent le chemin des écoles. La période estivale fût pour nous l'occasion de poursuivre la rénovation et la modernisation des établissements afin d'améliorer les conditions d'accueil et de travail de vos enfants. Cet été, nous avons investi près de 500 000 euros pour les bâtiments scolaires.

Faire de l'éducation une priorité est une nécessité pour une ville populaire comme Rillieux-la-Pape, car l'école est à la croisée du mérite et de l'égalité républicaine, de l'émancipation et de l'apprentissage des savoirs. Cet engagement en faveur de l'éducation, nous le renforçons pour cette rentrée avec l'ouverture d'une plateforme de soutien scolaire en ligne pour tous les Rilliards, du CP à la Terminale. Accessible gratuitement depuis un ordinateur, un Smartphone ou une tablette, toutapprendre.com propose des cours, des exercices corrigés, des vidéos de toutes les matières... Bref, tout

le nécessaire pour assurer sa scolarité. La famille joue également un rôle primordial en matière d'éducation. N'oublions jamais que les parents sont les premiers éducateurs de leurs enfants. C'est pour leur venir en aide que nous ouvrons la Maison de la Famille et de la Parentalité le 3 septembre afin de les soutenir dans leur mission. Nous serons toujours aux côtés de ceux qui choisissent de se battre pour l'avenir de leurs enfants.

Enfin, je vous donne rendez-vous samedi 15 septembre à l'Espace 140 pour la 1<sup>ère</sup> édition d'Assoc'en vue. Cet événement vous présentera toutes les activités proposées par notre dynamique tissu associatif pour attaquer une rentrée équilibrée. Bonne rentrée à tous !

Bien fidèlement,  
Alexandre Vincendet, Maire,  
Conseiller de la Métropole





À LA UNE

04

## LA COUVERTURE DE LIVRES, UN JEU D'ENFANTS AVEC L'ÉPHÉMÈRE

À chaque rentrée, les parents se voient confier la couverture de nombreux livres scolaires... un cauchemar, n'est-ce pas ? Pas de panique, la médiathèque l'Éphémère a la solution ! Une équipe de professionnels est là pour apprendre les bons gestes lors de trois ateliers gratuits avec fourniture du matériel. Rendez-vous place de Verdun, mercredi 5, de 14 à 18 heures, vendredi 7, de 16 à 18 heures et samedi 8 septembre, de 10 à 13 heures.

## LA CSF RECHERCHE DES BÉNÉVOLES

Logement, santé, médiation/parentalité... intégrez les différentes sections de la Confédération Syndicale des Familles et participez à la vie de votre commune. Au menu des actions : mise en place de temps festifs, développement de liens et rapports de proximité entre les habitants, accompagnement de démarches individuelles ou collectives. Renseignements par mail [csful140@numericable.fr](mailto:csful140@numericable.fr) ou par téléphone au 04 26 65 62 71.



## SEMAINE DE LA MOBILITÉ DU 16 AU 22 SEPTEMBRE

### Se déplacer autrement

■ Promouvoir les bonnes pratiques en matière de transport, tel est l'objectif de la semaine de la mobilité. La navette communale C140, le service de transport à la demande, l'installation prochaine de sites VéloV ou encore le covoiturage sont autant d'alternatives possibles à la voiture individuelle. Réduisons ensemble l'impact carbone de nos déplacements en utilisant des méthodes de transport durable. Vous roulez déjà au vert ? Sachez qu'une borne de recharge électrique est située aux Semailles et qu'une station publique GNV sera installée début 2019 à Osterode. Durant cette semaine, vous aurez le loisir de participer à une balade à vélo ou en trottinette sur les nouveaux et anciens axes cyclables, de vous informer sur les marchés ou encore de visionner un documentaire au Ciné-Rillieux. Programme disponible sur [www.rillieuxlapape.fr](http://www.rillieuxlapape.fr). Et aussi, dimanche 7 octobre, Convergence vélo : rendez-vous à 13 heures à l'hôtel de ville pour un départ vers le parc Blandan.



SERVICE ENVIRONNEMENT, ÉNERGIES  
TÉL. 04 26 22 54 65

## AVEC L'ALOUETTE PASSEZ L'ANNÉE EN MUSIQUE

■ Les inscriptions à l'école de musique l'Alouette démarrent le 3 septembre pour une reprise des cours dès le 10. Alors qu'enfants, adolescents et adultes se tiennent prêts ! Certains franchiront le cap, d'autres continueront dans leur lancée. Entre les cours d'instruments (violon, trompette, flûte traversière, saxophone, accordéon, piano, guitare, guitare électrique, harpe...), de formation musicale, les ateliers vocaux et instrumentaux (harmonie, classe orchestre, jazz, improvisation, musique du monde, percussions, chorale...) et les ateliers chansons, l'Alouette offre à ses adhérents mille et une raisons de s'évader. Et comme chaque année, une riche programmation avec un festival de musique, des cérémonies dont le centenaire du 11 novembre, le marché de Noël, un partenariat avec les groupes scolaires de la Ville et les écoles de musique de Sathonay-Camp et Caluire sont prévus.



[ecole.alouette@wanadoo.fr](mailto:ecole.alouette@wanadoo.fr)  
OU 09 72 96 18 38



Retrouvez l'Alouette à Assoc' en vue #le retour du forum des associations, samedi 15 septembre, de 10 à 18 heures, à l'Espace 140

## 🌳 CHINEZ AU PARC DES HORIZONS !

Site unique avec sa vue sur Lyon, le parc des Horizons de la Velette accueille plus de 70 exposants, samedi 22 septembre, de 8 à 17 heures. Bonnes affaires, animations et buvettes seront au rendez-vous de cette journée conviviale organisée par la CSF.

## 🚲 LES MODES DE DÉPLACEMENT DOUX ONT LA COTE !

Dans le cadre de sa politique et ses actions d'amélioration de la qualité de l'air, la Métropole accorde une aide financière de 100€ pour l'achat neuf ou d'occasion d'un vélo à assistance électrique, d'un vélo-cargo ou d'un vélo pliant aux 2 500 premiers demandeurs. Une aide supplémentaire de l'État de 100 € est attribuée aux personnes non-imposables, portant ainsi la prime à 200€.

Retrouvez la marche à suivre sur [www.grandlyon.com/services/aide-achat-velo.html](http://www.grandlyon.com/services/aide-achat-velo.html) démarches individuelles ou collectives. Renseignements par mail [csful140@numericable.fr](mailto:csful140@numericable.fr) ou par téléphone au 04 26 65 62 71.



## PROJET PASSERELLES Flowers crack concrete à la Biennale de la Danse

■ Créer des passerelles entre des jeunes de nationalités et de cultures différentes partageant la même passion, la danse. Initié par l'association Danser sans frontières et le Centre Chorégraphique National de Rillieux-la-Pape, le projet prend vie en 2014 avec la volonté de transcender les frontières et de valoriser le vivre ensemble par un média artistique. Des centaines de souvenirs, de rencontres et de partage plus tard, une nouvelle étape débutait en ce début d'année avec la création d'une pièce Flowers crack concrete, sous la conduite de Yuval Pick. Les 24 danseurs, 13 Français et 11 Israélo-palestiniens, se produiront sur **l'esplanade du théâtre antique de Fourvière** dans le cadre de la 18<sup>e</sup> Biennale de la Danse, **les 15 et 16 septembre, à 15 et 17 heures**. Quatre présentations synonymes d'aventure et d'accomplissement à venir applaudir.

## CRÈCHE LES CALINOUS Optimisation de l'offre d'accueil

■ Depuis le 1<sup>er</sup> septembre, la gestion de la crèche pour les enfants de 10 semaines à 6 ans est confiée à la fédération Léo Lagrange. Cette délégation de service public a pour objectif de **mieux répondre à la demande des parents pour l'accueil de leur enfant, d'optimiser les plannings** pour des besoins spécifiques comme des demandes très ponctuelles de garde. Si **rien ne change pour les familles en termes de tarification**, l'heure est à l'innovation avec la mise en place d'une application sur smartphone « LEOKIDIZZ » offrant l'accès aux menus de la semaine, au programme des animations, à une messagerie d'échanges avec la directrice, aux photos des activités, au projet pédagogique et au règlement de fonctionnement.



SERVICE PETITE ENFANCE  
TÉL. 04 37 85 00 00

Avant-première au lycée Lamarque. Vendredi 14 septembre, à 13 h 30. En résidence au lycée Lamarque la seconde semaine de septembre, le groupe présentera son avant-première Flower crack concrete.



À LA UNE

## ESCRIME BRAVO À NOTRE CHAMPIONNE MANON BRUNET !

En juillet, Manon Brunet a remporté le titre par équipe lors des Championnats du monde d'escrime à Wuxi, en Chine. Un palmarès de plus pour notre sportive rilliarde qui a le vent en poupe et une longue carrière devant elle. Félicitations Manon !

### À NOTER

#### CHANGEMENT D'HORAIRE AU SECOURS POPULAIRE

Dès vendredi 7 septembre, la distribution alimentaire aura lieu le vendredi, de 14 heures à 16 h 30 (anciennement le lundi), au 64, avenue du Général Leclerc.  
Tél. 04 78 88 38 15

### LE SAVIEZ-VOUS ?

La Mission locale encourage nos élus à mieux connaître les multiples structures de l'insertion professionnelle du territoire. Mardi 18 septembre, tous les élus du plateau Nord Val de Saône sont ainsi conviés à une soirée, où, en tant qu'«Élus ambassadeurs», ils seront sensibilisés au rôle qu'ils peuvent jouer en tant que représentants des acteurs de l'insertion.



## MISSION LOCALE

### La Garantie Jeunes ne vous laisse pas tomber

■ Vous avez entre 16 et 25 ans et vous retrouvez sans emploi ni formation cette rentrée ? Pas de panique, la Mission locale a un plan. Et un très bon : le dispositif Garantie Jeunes. Un coaching intensif de quatre semaines à temps complet où vous enchaînez rédaction de CV et lettre de motivation, rencontre avec des recruteurs, appels téléphoniques d'employeurs potentiels... Objectif : décrocher un job, à temps plein, en intérim ou en stage. Bonus 1 : vous serez suivi une fois par semaine pendant les 11 mois suivants. Bonus 2 : vous pouvez bénéficier d'une allocation équivalente au RSA pendant le mois passé à la Mission locale. Le dispositif est ouvert à tous, quel que soit votre niveau d'études. Poussez vite les portes du nouveau siège au 50, rue des Frères Lumières, ou appelez le 04 72 01 80 03.



## FORT DE VANCIA

### Quand les moutons tondent la pelouse

■ L'éco pâturage est une méthode naturelle et économe d'entretien des espaces verts. La Ville l'a adoptée au Fort de Vancia, qui accueille deux moutons du Cameroun et deux boucs nains depuis la fin du mois de juin. Les animaux se font une joie de brouter l'herbe abondante, parfois dans des endroits difficiles d'accès comme les fossés. La Ville, elle, fait des économies et permet à un jeune éleveur de démarrer son activité. D'ici la fin de l'année, le troupeau comptera une quinzaine de têtes.





## SEMILLES ET VELETTE n'en font qu'à leur fête !

**SAMEDI 29 SEPTEMBRE, DE 15 À 21 HEURES, LES QUARTIERS DES SEMILLES ET DE LA VELETTE SONT EN FÊTE. PROFITEZ DES DERNIÈRES DOUCEURS DE L'ÉTÉ EN VOUS AMUSANT SUR LES NOMBREUX STANDS, FAITES VALOIR VOS TALENTS SUR LE PODIUM PUIS DANSEZ JUSQU'AU SOIR PLACE MARÉCHAL JUIN.**

### ■ De 15 à 18 heures : stands et animations

Les associations\* sortent le grand jeu. Trampoline géant, fabrication de mangeoires pour les oiseaux, jeux géants et ludothèque avec les Centres sociaux, initiation à l'escrime par le CLAIR, calligraphie et henné avec le Club de Jeunes... Hétéroclite propose aux sportifs des « Parkours aventure » et, avis aux amateurs, un atelier de danse Fortnite. Peut-être préférez-vous participer à un tournoi de Mölkky ? Vous essayer au Tai-chi ou au Qi jong, tenter des expériences scientifiques, vous faire photographier ? N'hésitez pas, toutes sont là pour votre plus grand plaisir !

### ■ 18 heures : Rillieux recherche ses incroyables talents

Si le dimanche, vous égayez les déjeuners familiaux avec vos bonnes blagues, que l'on vous en redemande lorsque vous avez fini de chanter ou de rapper ; si vous voulez impressionner quelqu'un d'autre que mamie avec vos tours de magie : votre moment est venu. Montez sur scène, révélez votre talent au grand

jour et surtout éclatez-vous ! Attention, inscriptions préalables auprès de la direction Grand Projet de Ville (voir encadré).

### ■ 19 h 30 – 21 heures : alors on danse

C'est parti pour un bal électro-world au mix cumbia, raï, salsa et autres funk savamment dosé par le Dj aux platines. Haut les cœurs, les vacances ne semblent plus si loin après tout...

\*En plus de celles citées : Art Med, Hétéroclite, Confédération Syndicale des Familles, Ebulliscience, Corinne Esposito, ASCS, MJC Ô Totem, Service Énergies et Environnement, Sport dans la Ville.

## VOUS SOUHAITEZ PARTICIPER À L'ORGANISATION DE LA FÊTE ?

Que ce soit pour tenir une buvette, un stand ou proposer une animation, vous êtes le (la) bienvenu(e). Contactez le Grand Projet de Ville au 06 35 29 05 91 ou par mail [gpv@rillieuxlapape.fr](mailto:gpv@rillieuxlapape.fr)





## SOUTIEN SCOLAIRE à portée de clic

**AFIN D'ACCOMPAGNER LES PLUS FRAGILES SUR LA VOIE DE LA RÉUSSITE, L'ÉQUIPE MUNICIPALE OFFRE Désormais à tous les élèves RILLIARDS un accès gratuit à un site de soutien scolaire. À vos souris !**

■ Auparavant réservée aux seuls abonnés de la médiathèque, le soutien scolaire en ligne est désormais accessible à tous les jeunes du CP à la terminale ainsi qu'à ceux inscrits en CAP, BEP et Bac pro. Français, mathématiques, histoire-géographie, sciences, philosophie, langues... quelle que soit la matière recherchée, chacun peut trouver sur Maxicours une aide précieuse et souvent ludique en fonction de ses besoins. « Grâce à Maxicours, ma fille approfondit ses connaissances en anglais et trouve des contenus vraiment différents de son enseignement », déclare Stéphanie Santier, maman convaincue. « Je n'hésite jamais à vanter ses atouts et il a prouvé son efficacité pour le fils d'une amie qui avait des difficultés en Français. Le fait d'être face à un autre média, qui plus est un écran, offre une approche qui fonctionne parfaitement avec les élèves d'aujourd'hui ! ».

### ■ MODE D'EMPLOI

Disponible sur PC, tablettes et smartphones, les exercices interactifs, annales et autres contenus du site sont conçus par des enseignants et validés par l'Éducation nationale. Les utilisateurs peuvent même

disposer d'un professeur en « chat » 6j/7\*, de 17 à 20 heures, pour aller plus loin dans leurs apprentissages. Pour profiter de ce soutien scolaire gratuitement, il suffit de remplir le formulaire en ligne sur le site [mediatheque.rillieuxlapape.fr](http://mediatheque.rillieuxlapape.fr) ou de venir à la médiathèque l'Éphémère, place de Verdun. Dans tous les cas, vous devez fournir un certificat de scolarité pour l'élève concerné. Et c'est parti pour un an de soutien scolaire gratuit !

\* Sauf le samedi





ÉVÉNEMENT

# LE PRINTEMPS

## des arts fait sa rentrée

**POUR SA 43<sup>E</sup> ÉDITION, LE PRINTEMPS DES ARTS ACCUEILLE À LA CHAPELLE DE LA BUISSIÈRE GÜNTER SOMMER, UN PEINTRE ALLEMAND DE DITZINGEN, LA VILLE JUMELLE DE RILLIEUX-LA-PAPE.**

■ Cette année encore, avec le soutien de la municipalité, le Printemps des arts exprime sa volonté de poursuivre les échanges artistiques démarrés en 2016 avec l'association Kultur und Kunskrai de Ditzingen. Aussi, cette fin d'été, Günter Sommer sera l'invité d'honneur de ce nouvel événement. Originaire de Stuttgart où il a étudié les Beaux-Arts puis les langues, la littérature anglaise et l'histoire de l'art, il enseigne aujourd'hui l'art dans un lycée. En travaillant avec de nombreux théâtres, il trouve là une source d'inspiration pour peindre des personnages particuliers, autant par leur placement dans ses toiles que par leur dimension. À l'œil nu, aucune distinction n'apparaît entre un roi et un punk, entre une minorité ethnique ou des groupes de marginaux.

Récompensé par le 1<sup>er</sup> prix du concours Schiller de la ville de Marbach et les 3<sup>e</sup> prix du théâtre national de Manheim et Nagold, Günter Sommer vous invite à découvrir ses étonnantes œuvres dès le 14 septembre à la chapelle de la Buissière.

### ■ EN PLUS

Outre les peintures de l'artiste allemand, des sculpteurs rilliards, dont la plasticienne internationale Jimin Lee Charvet, et les élèves de l'ASCS présenteront également leurs travaux. Une exposition photos se tiendra aussi au même moment avec comme invitée d'honneur Céline Aupiais, auteure de portraits atypiques, voire décalés, qui stimulent l'imaginaire du public. Quatre bonnes occasions de courir voir l'exposition !



+ d'infos



CHEMIN DE LA CHAPELLE  
BUS C5 - ARRÊT LA BUISSIÈRE-VIRALAMANDE  
OUVERT MERCREDI, VENDREDI, SAMEDI ET  
DIMANCHE, DE 14 H 30 À 19 HEURES  
TÉL. 04 78 88 59 69

[www.ascs.fr](http://www.ascs.fr) - [magaly@ascs.fr](mailto:magaly@ascs.fr)

fiers d'être Rilliards





## DÉCOUVREZ LA SAVATE FORME avec l'AUVR

**À LA FRONTIÈRE ENTRE LES SPORTS DE COMBAT ET LE FITNESS, LA SAVATE FORME S'INSCRIT DANS LES QUATRE DISCIPLINES ASSOCIÉES DE LA FÉDÉRATION DE BOXE FRANÇAISE. FRANÇOISE SÉVENIER, PRÉSIDENTE DE LA SECTION À L'AUVR, PRÉSENTE SES PARTICULARITÉS.**

■ Depuis 2012, la savate forme a rejoint les nombreuses activités proposées par l'AUVR. « Ouverte à tous, femmes et hommes, elle associe la gestuelle et la technique de la boxe française sur un support musical assez rythmé », explique Françoise Sévenier. Son principe ? Exécuter des enchaînements pieds-poings à l'instar de ceux des katas du karaté, mais sans porter les coups.

« Pratiquée en duo ou en cours collectif, la savate forme permet de retrouver un vrai bien-être physique ou mental dans une pratique conviviale, dynamique, mais aussi efficace en matière de renforcement musculaire », ajoute la présidente de la section.

### ■ DES RILLIARDES TITRÉES

Avec sa dizaine d'adhérentes, la savate forme de l'AUVR s'est déjà distinguée à plusieurs reprises dans des compétitions d'importance. Vice-championne de France et régionale en 2016, championne de France et régionale en 2017 avec une démonstration de combat aux championnats du monde à la Motte Servolex, vice-championne Rhône-Alpes en 2018... bien que relativement jeune dans l'univers sportif rilliard, la section ne cesse de progresser et fait désormais figure de référence au plus haut niveau.

Technique, gestuelle, synchronicité, variations de rythme, chorégraphie, adéquation avec le choix de la musique... autant de critères jugés et parfaitement maîtrisés par les pratiquantes, au vu des résultats affichés !



COURS LES LUNDIS ET MERCREDIS,  
DE 20 HEURES À 21 H 30 - 18, RUE DE LA SAÛNE  
TÉL. 06 64 32 11 63





SERVICE 7 J/7  
24H/24

50%  
crédit d'impôts



Aide à Domicile & Auxiliaire de vie  
pour personnes âgées  
et personnes handicapées

NOUVELLE AGENCE

62A, avenue de l'Europe  
69140 Rillieux-la-Pape

04 78 67 65 93

[www.asadservices.fr](http://www.asadservices.fr)

INTERVENTIONS SUR RILLIEUX-LA-PAPE ET ALENTOURS

DU 3 AU 15 SEPTEMBRE 2018

1 Tarte AUX  
POMMES



+

1 Tarte  
VERGEOISE

PAS DE QUARTIER  
POUR LES POMMES !



10 BAGUETTES

= 5€



Offre valable jusqu'au 30/09/18, sous réserve  
de 10 baguettes dans le Pack Baguettes de 10kg

Offre valable jusqu'au 30/09/18, sous réserve de 10 baguettes dans le Pack Baguettes de 10kg



## ENVIE D'UN INDIEN ?

Venez découvrir les saveurs de l'Inde  
dans votre nouveau restaurant !

Sur place

À emporter

En livraison



56, AV. DE L'EUROPE  
69140 RILLIEUX-LA-PAPE

OUVERT  
DU LUNDI AU SAMEDI  
DE 11H30 À 14H  
ET DE 18H À 22H

04 78 88 25 09

CONSULTEZ NOTRE CARTE  
SUR NOTRE SITE INTERNET  
[INDIANEATS.FR](http://INDIANEATS.FR)

COMMANDEZ SUR







# Transmettre

2018 | 2019

## QUE LA NOUVELLE saison culturelle commence !







**APRÈS LE BEAU SUCCÈS DE L'ÉDITION 2017-2018, LA NOUVELLE SAISON CULTURELLE PROMET ENCORE DE SÉDUIRE UN LARGE PUBLIC AVEC DE BELLES PROPOSITIONS MUSICALES, THÉÂTRALES, JEUNE PUBLIC... À RILLIEUX-LA-PAPE ET MÊME AILLEURS ! COUP D'ŒIL SUR CE QUE LA MUNICIPALITÉ VOUS A RÉSERVÉ POUR CETTE ANNÉE.**

■ **Transmetteurs.** C'est sous cette appellation chargée de sens (voir article p. 15) que s'affiche désormais la saison culturelle rilliarde. Une saison sous le signe du renouvellement et de l'éclectisme dont le programme justement calibré saura satisfaire les férus de théâtre comme les amateurs de musique ou les incondtionnels de l'humour. La nouveauté se retrouvera également dans les cinq lieux qui recevront les représentations : la salle Canellas, la chapelle de la Buissière, la MJC Ô Totem, l'Espace 140 et, pour la première fois, l'Allegro de Miribel.

#### ■ **À CHACUN SON ABONNEMENT !**

Pass Saison valable pour 10 rendez-vous, abonnement 5 ou 3 spectacles, places à l'unité... Quelles que soient vos envies, il y a toujours une formule adaptée pour les combler ! Pour les découvrir, la billetterie en ligne sur le site [www.transmetteurs.fr](http://www.transmetteurs.fr) reste accessible 24h/24 tandis que celle de l'Accueil Marcel André vous reçoit du lundi au vendredi, aux heures d'ouverture de la structure.

#### **ATTENTION AU DÉPART !**

Jeudi 20 septembre, la saison culturelle Transmetteurs sera officiellement lancée à l'Espace 140 lors d'une soirée pas comme les autres, rythmée par les interventions de Greg et Natacha, inspecteurs très officiels du CESFCIPSFBR (Comité Européen de Supervision de Festivités Communales et Intercommunales et de Promotion des Savoir-faire Beaux et Régionaux). Rendez-vous dès 19 heures !





## REGARD sur les spectacles

**10 REPRÉSENTATIONS TOUT PUBLIC, DEUX RÉSERVÉES AUX PLUS JEUNES, UN ÉVÉNEMENT DANS LE CADRE DE LA DEUXIÈME ÉDITION DE LA SEMAINE DES CULTURES URBAINES... TRANSMETTEURS JOUE PLUS QUÉ JAMAIS LE JEU DE LA DIVERSITÉ.**

### ■ CÔTÉ THÉÂTRE

- **1 Camille contre Claudel / Vincent** : deux pièces en dialogue pour aborder deux artistes majeurs à la personnalité tourmentée.
- **Le(s) caprice(s) de Marianne** : une création adaptée de la célèbre œuvre d'Alfred de Musset en co-accueil à l'Allegro de Miribel.
- **2 Voyage au centre de la terre à la lune** : une épopée tirée de deux des plus célèbres romans de Jules Verne.

### ■ PLACE AU CLOWN

- **3 Rien à dire** : un moment époustouflant par l'un des plus grands clowns de la scène internationale.

### ■ L'ART DE LA COMÉDIE

- **4 Le cas Martin Piche** : une comédie bourrée de rebondissements qui tient en haleine jusqu'au dénouement.
- **5 San Antonio chez les «Gones»** : un seul en scène magistral sur fond d'humour policier.

### ■ SUR UN AIR DE MUSIQUE

- **6 Œuvres pour la main gauche** : le retour du

pianiste Maxime Zecchini autour d'une partition majeure de Maurice Ravel à l'occasion du centenaire de la Première Guerre Mondiale.

- **7 Dans la cuisine d'Offenbach** : les plus beaux airs des opéras-bouffe du compositeur servis par le Quatuor Debussy et les Solistes d'Orphéon La Compagnie Vocale.
- **8 L'eau du voyage** : un duo harpe et oud inédit pour donner corps aux chants malgache et syrien.

### ■ POUR LES PLUS JEUNES

- **9 Le singe d'orchestre** : l'histoire de la musique à travers les âges et les siècles.
- **10 La petite poule qui voulait voir la mer** : du théâtre de marionnettes plein d'humour et de finesse.

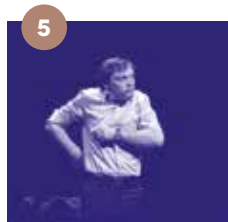
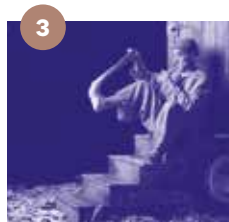
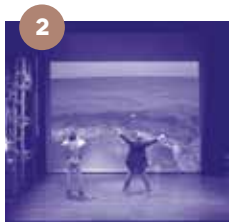
### ■ SANS OUBLIER

- Un battle international de hip hop à l'Espace 140 à l'occasion de la Semaine des cultures urbaines #2.
- Le cycle des conférences-reportages pour voir le monde autrement.

+ d'infos



RETROUVEZ LE PROGRAMME DÉTAILLÉ, LES DATES, HORAIRES ET LIEUX DES SPECTACLES DANS LA PLAQUETTE TRANSMETTEURS OU SUR LE SITE [www.transmetteurs.fr](http://www.transmetteurs.fr)



# Transmetteurs

2018 | 2019

## NOUVELLE SAISON, nouvelle image

**CHANGEMENT DE NOM, CRÉATION D'UN GRAPHISME DIFFÉRENT, ARRIVÉE DE SUPPORTS DE COMMUNICATION DERNIÈRE GÉNÉRATION... APRÈS PLUSIEURS MOIS DE RÉFLEXION, L'IDÉE D'OFFRIR À LA SAISON CULTURELLE RILLIARDE UNE NOUVELLE IDENTITÉ ET UN NOUVEL ESSOR A PORTÉ SES FRUITS. EXPLICATIONS.**

■ Terminée l'appellation «Saison culturelle», c'est désormais sous le nom «Transmetteurs» que s'affichent tous les spectacles rilliards pour l'année 2018-2019 et bien au-delà. «À travers ce nom, nous avons résolument souhaité affirmer l'une des principales vertus de la culture, à savoir, la transmission», déclare Claude Tétard, adjoint à la Culture et aux Actions internationales. «Transmettre des émotions au public qui, à son tour, les transmettra à ses proches en leur parlant des spectacles, transmettre des savoirs, des plaisirs, de l'émerveillement... Autant d'éléments véhiculés par ce vocable qui évoque aussi notre volonté d'être des artisans en matière de programmation culturelle et de conserver une vraie dimension de proximité avec notre public».

### ■ À L'HEURE DU DIGITAL

Un site web dédié, une page Facebook, un compte Instagram... la communication des Transmetteurs a véritablement franchi un cap avec le lancement d'outils digitaux permettant de toucher tous les publics et d'instaurer une interactivité avec le service culturel de la Ville. La plaquette imprimée reste

toutefois disponible dans plusieurs bâtiments publics et les structures culturelles du territoire.

Côté graphisme aussi, la volonté de propager la culture vers tous les publics est largement représentée par une onde infinie qui dépasse les limites de la ville.



**CLAUDE TÉTARD,**

Adjoint à la Culture et aux  
Actions internationales

«Chaque année, le niveau de notre programmation culturelle progresse et je suis particulièrement satisfait de ce développement. Nous présentons une saison très équilibrée en matière de styles de spectacles qui va sans doute attirer les nouveaux habitants de la commune. Rillieux-la-Pape se renouvelle et nos propositions doivent évoluer avec elle».



# CASTELLANE

## Une école deux fois plus économe

**ENGAGÉE DEPUIS 2017 DANS UNE DÉMARCHÉ D'ÉCO-ÉCOLE, LA VILLE A DOTÉ CETTE ANNÉE LE GROUPE SCOLAIRE CASTELLANE DE PANNEAUX PHOTOVOLTAÏQUES EN FAÇADE, MAIS AUSSI EN TOITURE. DEUX INSTALLATIONS AUX AVANTAGES MAJEURS POUR LES ÉLÈVES, LES FINANCES DE LA VILLE ET LE RESPECT DE L'ENVIRONNEMENT.**

■ Au printemps dernier, 55 m<sup>2</sup> de panneaux solaires étaient posés sur la façade du bâtiment élémentaire. Lancé à l'initiative de l'association Toits en transition, cet aménagement, qui fait également office de brise soleil, a pour objectif de produire une puissance de 9 kWc, soit 11 000 kWh d'électricité par an pour la réinjecter dans le réseau en vue de sa revente.

Cet été, dans le cadre du CREM\*, les travaux se sont concentrés sur la toiture de l'établissement avec, là aussi, la mise en place de panneaux solaires permettant d'assurer environ 30 % des besoins électriques du bâtiment. Ils seront utilisés en autoconsommation et feront logiquement baisser de 30 % les dépenses d'électricité !

### ■ DES ÉLÈVES ENGAGÉS

Dans le cadre du projet éco-école conduit sur trois ans, les élèves de Castellane ont travaillé l'an dernier sur l'alimentation saine et les circuits courts. Pour cette année 2018-2019, les enseignants ont retenu la question des énergies considérant que l'installation des panneaux était une belle opportunité pour aborder ce thème. Ce sera autant le cas avec des intervenants extérieurs qu'en mobilisant les enfants autour du suivi des consommations d'électricité et d'eau.

\* Marché de conception, réalisation, exploitation ou maintenance



### BON À SAVOIR

Depuis 2015, l'association Toits en transition rassemble des citoyens bénévoles autour de projets liés à l'énergie solaire pour produire et vendre de l'électricité sur le réseau.

Intéressé ? Contactez l'association sur [toitsentransition.weebly.com](http://toitsentransition.weebly.com)



# L'ÉPICERIE

## en version solidaire

Inauguration  
mardi 16  
octobre,  
à 11 h 30

**DÈS 2015, LES ACTEURS RILLIARDS\* DE L'AIDE ALIMENTAIRE FORMULAIENT LE SOUHAIT DE VOIR S'IMPLANTER SUR LA COMMUNE UNE ÉPICERIE SOCIALE ET SOLIDAIRE POUR AIDER LES POPULATIONS LES PLUS FRAGILES. UN SOUHAIT ENTENDU PAR LA MUNICIPALITÉ ET QUI SERA EXAUCÉ DÈS MERCREDI 12 SEPTEMBRE AVEC L'OUVERTURE DE L'ÉPICERILL', AU CŒUR DU BOTTET.**

■ Gérée par le CCAS et animée par deux salariés accompagnés d'une équipe de bénévoles, cette épicerie offre l'opportunité aux personnes en difficulté résidant sur la commune de réaliser leurs achats alimentaires à coûts réduits et d'alléger ainsi notablement le budget courses. Issus de l'aide alimentaire, provenant de fournisseurs locaux, en vrac, bio, surgelés... les produits proposés misent invariablement sur la qualité et la diversité.

Au-delà de sa fonction première, l'Épicerill' accueille également un public dit «solidaire», en quête de ces produits et qui, par ses achats, soutient la vocation sociale de la structure.

Des ateliers (cuisine, fabrication de produits ménagers...), des animations (visites de fermes...) et des ventes de paniers de fruits ou légumes sont régulièrement organisés. Renseignez-vous !

### ■ L'ÉPICERILL', POUR QUI ?

Pour le public en difficulté, l'accès se fait sur orientation d'un travailleur social ou d'une association partenaire, sous conditions de ressources ou pour pallier un problème financier temporaire. Une commission permanente du CCAS étudie la demande et, lorsqu'elle est acceptée, une carte d'accès est délivrée contre un droit d'inscription annuel de 2€. Pour le public solidaire, ce droit d'inscription se monte à 10€.

\* Restos du Cœur, Secours populaire, Secours catholique, CCAS, services sociaux de la Métropole de Lyon, CAF



4, RUE DE ROME - TÉL. 04 78 55 50 47  
OUVERTURE MARDI, JEUDI, VENDREDI,  
DE 9 H 30 À 13 H 30 ; MERCREDI, DE 14 À 19  
HEURES ; 1<sup>ER</sup> SAMEDI DU MOIS, DE 9 H 30 À 13 H 30

#### POURQUOI UNE EPICERIE SOCIALE ET SOLIDAIRE A RILLIEUX-LA-PAPE ?

- Pour développer du lien social et de la convivialité en proposant un lieu d'accueil, d'échange, qui repose sur la mixité sociale.
- Pour accompagner les personnes vers davantage d'autonomie avec l'achat de denrées alimentaires à coût réduit.

#### QUOI ACHETER ?

- Des produits en vrac (farine, sucre, pâtes, riz...),
- Des produits BIO, des produits locaux,
- Des paniers de fruits et légumes et produits locaux,
- Des produits à prix réduits sous conditions d'éligibilité

#### QUELLES ANIMATIONS A L'EPICERILL' ?

- Des ateliers (cuisine, fabrication de produits d'entretien...),
- Des ventes de paniers éphémères,
- Des dégustations et découvertes de produits.

#### QUAND Y ALLER ?

Mardi, jeudi, vendredi matin : de 9 h 30 à 13 h 30  
Mercredi après-midi : de 14 à 19 heures  
Le premier samedi du mois : de 9 h 30 à 13 h 30







## BIENVENUE À LA MAISON de la famille et de la parentalité !

**LA MAISON POUR TOUS RAVEL A VÉCU, VIVE LA MAISON DE LA FAMILLE ET DE LA PARENTALITÉ ! APRÈS PLUSIEURS MOIS DE TRAVAUX, CETTE STRUCTURE MUNICIPALE OUVRE SES PORTES DÈS LE 3 SEPTEMBRE POUR RASSEMBLER SUR UN SEUL SITE UNE GRANDE PARTIE DE L'OFFRE À DESTINATION DES FAMILLES, MAIS AUSSI DES PROFESSIONNELS DU SECTEUR.**

■ Donner davantage de visibilité aux nombreuses actions menées pour les familles et les professionnels par les différents organismes du territoire rilliarde, telle était l'ambition qui animait la municipalité et ses partenaires depuis 2015. Voilà pourquoi la Maison de la famille et de la parentalité poursuit aujourd'hui trois objectifs :

- Concentrer en un lieu unique les diverses actions de soutien à la parentalité menées par les acteurs du secteur.
- Promouvoir l'offre rilliarde en la matière grâce à des événements dans et hors les murs de la Maison.
- Devenir pour les partenaires un laboratoire de nouvelles actions qui pourraient être envisagées en termes de soutien à la parentalité.

### ■ VISITE GUIDÉE

Outre l'isolation acoustique et thermique qui a été largement revue et corrigée, les locaux de la Maison de la famille et de la parentalité ont été entièrement repeints avec un choix de couleurs dédié à faciliter l'orientation dans les salles. Une extension de 50 m<sup>2</sup> a également été créée. L'une des salles est dotée d'un auvent fermé, idéal pour profiter d'un préau supplémentaire et une autre partie de la structure abrite le Point Accueil Écoute Jeunes. Chacun des

partenaires peut tour à tour disposer d'un espace pour tenir ses permanences et organiser une animation spécifique.

Pour faire vivre ce nouveau lieu, la Ville a recruté un agent d'accueil et d'informations tandis que l'actuelle coordinatrice de l'Espace jeunes prend également le poste de chargée de mission parentalité et du Programme Réussite Éducative.

### ■ ZOOM SUR LES ACTIONS

Ouverte à tous, la Maison de la famille et de la parentalité ne se focalise pas seulement sur les parents avec enfants, mais élargit son accueil aux grands-parents, professionnels, jeunes et moins jeunes... Loin d'être un seul lieu ressources, elle propose des conférences ou débats autour de la parentalité, des actions sur le plurilinguisme ou menées par la ludothèque mobile des centres sociaux, une permanence de médiation familiale, un atelier relais pour les deux collèges de la commune, des formations pour le personnel Petite enfance... La diversité est plus que jamais au programme !



30, RUE GÉNÉRAL BROSSET  
TÉL. 04 37 85 02 80

## L'HEURE DE L'INAUGURATION A SONNÉ !

Mercredi 17 octobre à 18 heures. Ce sont les date et heure à retenir pour participer à l'inauguration de la Maison de la famille et de la parentalité en présence du maire et des élus. Une opération « portes ouvertes » aura lieu l'après-midi.

## RENDEZ-VOUS EN OCTOBRE

- Tous les mardis matins, permanence d'informations sur les modes de garde ou pour une pré-inscription en crèche.
- Accueil des assistantes maternelles et des enfants dont elles ont la garde pour profiter d'un temps de jeux, d'un espace de socialisation et participer à des activités d'éveil\*.

\* Planning disponible auprès de l'agent d'accueil



**ALEXANDRE VINCEDET,**  
Maire de Rillieux-la-Pape

«À la jonction entre la Ville nouvelle et Rillieux-Village, la Maison de la famille et de la parentalité représente un service public supplémentaire qui s'inscrit parfaitement dans la stratégie conduite par l'équipe municipale et qui vise à recréer du lien social, réidentifier les services aux habitants, retrouver de vraies synergies et aller toujours plus loin dans ce que la Ville peut apporter aux Rilliards»







## ALAGNIERS ET VELETTE

### Deux secteurs en pleine réhabilitation

**L'AMBITIEUX PROJET DE RENOUVELLEMENT URBAIN POUR LA VILLE NOUVELLE REPOSE SUR UN PRINCIPE SIMPLE : TOUT CE QUI N'EST PAS DÉMOLI DOIT ÊTRE REQUALIFIÉ. UN PRINCIPE QUI S'APPLIQUE DANS L'ENSEMBLE DU PROJET LANCÉ ACTUELLEMENT DANS LES SECTEURS DES ALAGNIERS ET DE LA VELETTE OÙ, AU FIL DES PROCHAINS MOIS, LA TRANSFORMATION DES IMMEUBLES DEVIENDRA RÉALITÉ.**

■ Plus de 160 logements côté Alagniers, 122 pour la Velette, tels sont les chiffres annoncés dans le démarrage du projet de réhabilitation du bailleur social Dynacité. Son objectif principal ? Redonner un vrai coup de jeune à ces bâtiments construits dans les années 70 et les transformer en immeubles BBC (basse consommation) grâce à un travail essentiellement réalisé sur leur enveloppe.

Pose de persiennes, de volets pour fermer les loggias, remise en peinture... tout a été étudié pour apporter à ces habitats une meilleure isolation thermique et phonique, mais également un design architectural moderne qui, pour la Velette, s'accrochera parfaitement à celui des Balcons de Sermenaz tout proches et qui, pour les Alagniers, lance d'ores et déjà le projet.

#### ■ DANS LE DÉTAIL

Depuis cet été, deux grands chantiers ont été lancés à la Velette comme aux Alagniers. Du côté des 4 et 5, place André Lenôte et du 1, rue Renoir d'abord, plusieurs modifications notables seront réalisées à l'extérieur comme la pose d'un bardage en rez-de-chaussée, l'isolation des façades par l'extérieur, mais également celle des toitures et planchers au-dessus des caves ou l'installation d'un garde-corps sur le toit. À l'intérieur des logements, le système électrique sera entièrement rénové pour plus de sécurité tandis que les fenêtres et volets roulants seront remplacés pour garantir là aussi une meilleure isolation. Au premier semestre 2019, les allées 1 à 3 de la place André Lenôte seront elles totalement démolies et laisseront place à différents travaux qui s'étaleront sur cinq mois.

Plus loin, dans les résidences situées du 3 au 8, place Boileau, du 2 au 6, rue Michelet et du 1 au 9, avenue de l'Europe, les modifications seront semblables à celles énoncées plus haut avec en plus un contrôle renforcé de l'accès aux halls d'entrée et une sécurisation des loggias au rez-de-chaussée. Dans les appartements, une ventilation naturelle assistée est également prévue, tout comme l'adaptation des portes intérieures qui faciliteront cette ventilation. Enfin, aux Alagniers comme à la Velette, les éclairages des parties communes seront changés et des paraboles collectives amèneront la télévision par satellite dans tous les logements.



## REPÈRES

- Début des travaux : fin 2018
- Durée : de 14 à 18 mois
- Temps d'intervention dans chaque appartement : 3 jours
- Démolition du 8, rue Michelet : 1<sup>er</sup> semestre 2019 (4 mois de travaux)



### PAGE D'ÉCRITURE

Annoncée dans le Rilliard du mois de juillet, la Correspondance de quartier démarre ce mois-ci dans le secteur des Alagniers. Quatre rendez-vous sont programmés jusqu'au mois de décembre pour arpenter les rues, prendre des photos, écrire une carte postale à ses voisins... En clôture, une exposition au cœur du quartier sera organisée pour favoriser les échanges entre habitants.

Inscrivez-vous dès aujourd'hui auprès de Coline Raynaud de l'association Bloffique.

Tél. 06 51 85 38 83 ou [coline.mediation.bloffique@gmail.com](mailto:coline.mediation.bloffique@gmail.com)



# JOURNÉES EUROPÉENNES DU PATRIMOINE

## Le fort de Vancia à l'honneur

**LIEU EMBLÉMATIQUE DE L'ARCHITECTURE COMMUNALE, LE FORT DE VANCIA SERA L'OBJET DE TOUTES LES ATTENTIONS À L'OCCASION DES JOURNÉES EUROPÉENNES DU PATRIMOINE, SAMEDI 15 ET DIMANCHE 16 SEPTEMBRE.**

■ Pas moins de quatre types de visites sont programmés sur tout le week-end :

- **Découverte** : 0 h 45 de promenade le long de l'axe de symétrie du fort avec petit tour de la caponnière\* de tête.
  - Samedi matin et après-midi ; dimanche après-midi
- **Exploration** : 1 h 30 de balade pour découvrir la caponnière d'entrée et de saillant, quelques chambrées et le magasin à poudre.
  - Samedi matin et après-midi ; dimanche après-midi
- **Le grand tour du fort** : 3 heures de visite du lieu sans le fossé.
  - Samedi matin et après-midi ; dimanche après-midi
- **Le fort et son fossé** : 5 heures pour sillonner l'ensemble du site et son fossé avec une pause déjeuner (tiré du sac).
  - Dimanche uniquement, de 9 à 14 heures.

Attention, le fort n'est pas accessible aux poussettes.

### ■ ET BIEN PLUS ENCORE

Hormis ces visites, la champignonnière du fort ouvre ses portes le samedi après-midi. Visionnez également la mini web-série Vanciaviez-vous ?, profitez d'une vente de pains et viennoiseries fabriqués dans le fournil du fort ainsi que d'une buvette et vente de vins dans l'ancienne écurie.

Le Musée de la Médecine et des Sciences médicales présentera aussi ses exceptionnelles collections samedi à 14 heures, à 17 heures et à 21 heures, (visite à la lampe de poche à 21 heures) et dimanche à 15 heures et à 17 heures.

\* Bâtiment défendant les fossés



**INSCRIPTION OBLIGATOIRE POUR LES VISITES DU 3 AU 14 SEPTEMBRE AU 04 37 85 00 00, LES MARDI, MERCREDI ET VENDREDI, DE 13 H 30 À 17 HEURES, OU SUR [archives@rillieuxlapape.fr](mailto:archives@rillieuxlapape.fr)**

### BALADE AU TRÉSOR

À l'occasion de ces journées et d'Assoc'en vue, rendez-vous à l'Espace 140 pour une balade-découverte en toute autonomie des projets urbains en cours ou futurs, sous forme d'un jeu de piste géant avec différents itinéraires adaptés à l'âge des participants.

**Samedi 15 septembre, de 13 h 30 à 17 h 30. Départ à tout moment.**

Pré-inscription conseillée au 04 37 85 00 63 ou [gpv@rillieuxlapape.fr](mailto:gpv@rillieuxlapape.fr)



# L'INNOVATION au service de l'emploi

**MELTING TOP DES COMPÉTENCES. C'EST SOUS CE TITRE QU'AURA LIEU LA RENCONTRE INÉDITE ENTRE ENTREPRISES DU PLATEAU NORD ET DEMANDEURS D'EMPLOI MARDI 2 OCTOBRE, À L'ESPACE 140.**

■ Parce qu'il y a toujours une bonne raison de mener des actions en faveur de l'emploi sur le territoire, le Réseau Emploi du Plateau Nord organise, entre ces deux publics, une rencontre inédite qui détonne des formats traditionnels. Avec l'aide de l'association Waoup Shaker, le Réseau a imaginé un premier « parcours » qui permettra aux demandeurs d'emploi d'aborder les recruteurs à travers des interactions ludiques et originales. Un second « parcours » donnera la possibilité aux entreprises de détecter les compétences en présence pour combler le déficit de candidats auquel elles doivent souvent faire face. Échanger avec les acteurs économiques de proximité pour mieux se connaître et mieux travailler ensemble pour répondre aux problématiques de recrutement restent également deux des objectifs principaux de cette matinée.

## ■ EMPLOYEURS, DEMANDEURS, TOUS CONCERNÉS

Après les recruteurs qui se sont faits connaître en début d'été pour participer à l'événement, c'est aujourd'hui au tour des demandeurs d'emploi de se manifester ! Ainsi, durant tout le mois de septembre, les candidats potentiels sont invités à se rapprocher de leur référent pour être préparés à cette rencontre inédite. Intéressé pour faire partie de cette action ? Contactez dès à présent votre conseiller à Pôle Emploi, à la Mission locale ou dans votre structure d'insertion pour que votre demande soit étudiée. Si vos compétences entrent dans le champ des entreprises inscrites, vous serez intégré au Melting Top des compétences et vous pourrez pourquoi pas, convaincre l'un des recruteurs présents !

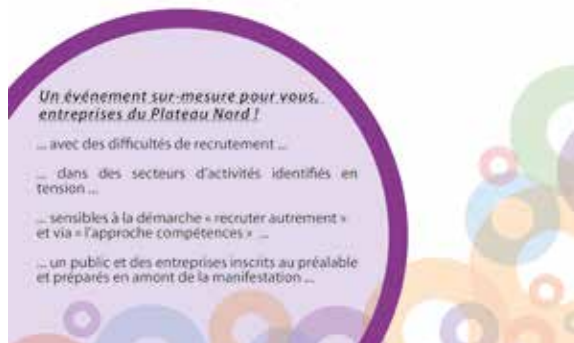


MARDI 2 OCTOBRE, DE 8 H 30 À 12 HEURES  
ESPACE 140 - 291, RUE D'ATHÈNES



### OBJECTIFS DE L'ÉVÉNEMENT

- Une rencontre innovante entre entreprises et demandeurs d'emploi en marge des formats traditionnels.
- Un « sourcing » qualitatif pour détecter des profils et des compétences locales.
- Une approche « compétences » pour combler le déficit de candidats en proposant de nouveaux profils.
- Un événement à « taille humaine » pour favoriser la qualité des échanges grâce à des interactions ludiques et originales !
- Des échanges entre acteurs économiques de proximité pour mieux se connaître et travailler ensemble pour répondre aux problématiques de recrutement.





## TRIBUNE DE LA MAJORITÉ MUNICIPALE

### ■ MÊME EN ÉTÉ, LA SÉCURITÉ EST ASSURÉE

Pour la première fois depuis longtemps, **l'été à Rillieux-la-Pape n'a pas été gâché par les bruits des moteurs des moto-cross** s'adonnant aux rodéos urbains. Grâce à l'important travail de nos forces de l'ordre, appuyé par près de 60 caméras de vidéoprotection, les délinquants de la route sont suivis à la trace, et les moto-cross, volées la plupart du temps, sont soient rendues à leur propriétaire ou **détruites en fourrière**.

Autre bonne nouvelle pour votre sécurité, le parlement a adopté une loi autorisant définitivement **l'utilisation de caméras-piétons pour les agents de la Police municipale**. Nous nous félicitons de cette décision puisque **Rillieux-la-Pape avait été précurseur dès 2014** en étant la première commune de France à équiper ses agents de caméras. Grâce à notre retour d'expérience largement positif et notre mobilisation auprès du Ministre de l'Intérieur, **nous avons réussi à pérenniser l'usage de ces caméras** tant elles sont devenues indispensables.

Alors que l'insécurité est en constante progression sur l'ensemble de la Métropole lyonnaise avec une augmentation de 16 points depuis 2014, notre ville est épargnée par cette hausse globale et **enregistre même la plus forte baisse de la délinquance en zone police**.

## TRIBUNE DU GROUPE PRG ET INDÉPENDANTS

■ L'été a été chaud. Entre l'affaire BENALLA et la canicule, les occasions d'étouffer n'ont pas manqué. Ces deux événements, à priori sans rapport, doivent cependant nous interpeller sur le mode de gouvernance de nos élites et vivifier notre esprit citoyen.

L'affaire de ce collaborateur du Président de la République à la fiche de poste obscur qui a violenté de jeunes manifestants sans raison apparente révèle le sentiment d'impunité dans lequel évoluent nos décideurs politiques. Grâce aux réseaux sociaux, qui sont de formidables outils démocratiques, nous prenons connaissance là de pratiques tolérées auparavant ou bien ignorées.

Quant à elles, les fortes chaleurs que nous avons connues cet été doivent nous interroger sur le comportement général de notre société vis-à-vis de la consommation, notamment d'énergie, et des décisions singulières qui doivent être prises pour préserver notre climat et notre environnement. Sans jouer les catastrophistes, la dérégulation climatique que nous connaissons depuis une quinzaine d'années nous préoccupe et nous incite au changement.

Devenir des citoyens plus vigilants et écoresponsables, voilà les enseignements que nous tirons de ce bel été. Bonne rentrée à tous !

Corinne BOZON-GUILLOT  
Gilbert DANDEL  
Parti Radical & Indépendant

## TRIBUNE DES ÉLUS DE LA GAUCHE UNIE MUNICIPALE

### ■ SILENCE, JE CAUSE....

Monsieur le Maire a pris pour habitude de faire un long propos introductif avant que les élus puissent débattre des dossiers de la ville. Cela lasse, hélas, le maigre public qui a la patience d'assister à nos débats ouverts au public, débats qui traitent des choix de votre vie quotidienne (crèches, écoles, piscine, bibliothèque, MPT...)

Sa dernière envolée « lyrique » : l'instrumentalisation par les élus d'opposition **de la grogne des parents d'élèves, des enseignants et des directeurs** sur les fameuses « enveloppes » chères à notre adjointe qui ne répond rien à nos questions.

Notre réponse est simple : Il promet plus de moyens, mais jusqu'en 2019. Gestion à courte vue. Où sont les classes rousses à Chabotte. Cet équipement est-il toujours municipal ? Les bus seront-ils toujours prévus pour les sorties scolaires ? Les liens avec la Médiathèque seront-ils toujours assurés avec le nouvel équipement ?

**Des questions simples doivent logiquement avoir des réponses claires.** Nous les attendons toujours...

« L'Education coûte chère, essayez l'ignorance. »

Nous aurions pu parler de la fameuse voie verte avec ses bancs en zinc spéciale canicule mais, une prochaine fois...

**Bonne rentrée et bonne réussite à tous nos écoliers, collégiens, lycéens. Vraiment.**

Contactez-nous, rejoignez-nous.  
uvqnr@unevillequinoussemble.org

## TRIBUNE RÉUSSIR ENSEMBLE

### ■ NOS CRITIQUES PORTENT LEURS FRUITS

Dans les tribunes précédentes, vous avez souvent lu des propos critiques vis-à-vis du maire et de son équipe. Quand nous les relisons, parfois nous nous faisons l'effet de vieux grincheux. **Mais deux événements montrent l'utilité de nos critiques** et vont vous permettre de mieux comprendre notre rôle.

Le forum des associations était une rencontre annuelle qui permet aux habitants de voir et d'échanger en fin d'été avec les associations et clubs sportifs. C'était l'occasion pour beaucoup de découvrir et de s'inscrire dans de nouvelles activités pour l'année scolaire à venir. En 2014, le forum a été changé autant dans la forme que dans la date. Il a alors perdu sa fonction. Nous avons dénoncé chaque année ce changement qui brisait la dynamique des associations et desservait les habitants. Le forum vient d'être rétabli dans son ancienne mouture.

Nous n'avons cessé de dénoncer les budgets municipaux qui conduisent la commune dans le mur : ces budgets sont trop déséquilibrés avec des dépenses qui augmentent plus vite que les recettes. Le dernier compte administratif voté montre un début de maîtrise puisqu'il y a eu moins de dépense que prévu. Ces deux exemples illustrent que la parole de l'opposition peut participer à la modification de l'action municipale. Bien sûr il faut du temps, de la répétition, de la persévérance car le dialogue avec le maire n'est pas possible.

**Vous pouvez compter sur nous pour poursuivre cette action, être pugnace et faire entendre la voix des habitants et citoyens de Rillieux-la-Pape.**

Jean-Christophe DARNE et Nicolas APPELL  
[www.reussir-ensemble-rillieux.fr](http://www.reussir-ensemble-rillieux.fr)





Guy Hoquet RILLIEUX-LA-PAPE

3045 route de Strasbourg - 04 78 88 05 05 - rillieux@guyhoquet.com



## **L'IMMOBILIER FAIT SA RENTRÉE**

C'est le moment de penser  
à vos futurs projets immobiliers.



### **FUTURS VENDEURS**

Votre agence Guy Hoquet vous propose de bénéficier d'une estimation offerte de votre bien.

### **ACQUÉREURS**

Retrouvez toutes nos annonces sur :

[www.immobilier-rillieuxlapape-guyhoquet.com](http://www.immobilier-rillieuxlapape-guyhoquet.com)

Facebook : Guy Hoquet l'Immobilier Rillieux La Pape



# ASSOC'EN VUE

## Top départ pour les inscriptions dans les associations !

C'est gratuit !  
Sur le parking,  
toboggan géant  
et taureau  
mécanique

**QUELLE QUE SOIT VOTRE ENVIE D'ACTIVITÉ POUR LA SAISON 2018-2019, VOUS TROUVEREZ DE QUOI VOUS SATISFAIRE AU FORUM DES ASSOCIATIONS QUI FAIT SON GRAND RETOUR, SAMEDI 15 SEPTEMBRE, SOUS LE NOM D'ASSOC'EN VUE. MODE D'EMPLOI DE CETTE SORTIE FAMILIALE.**

■ De 10 à 18 heures sans interruption, poussez les portes de l'Espace 140 pour rencontrer les adhérents des clubs associatifs du territoire. Apprendre le violon. Se défouler sur un ring de boxe. Construire des maquettes miniatures. Donner de son temps dans une structure caritative. Près de 80 stands vous tendent les bras pour vous présenter une pléiade d'activités sportives, culturelles et solidaires. Des propositions récurrentes, mais aussi de nouvelles disciplines à découvrir à l'image de l'ASCS – association sportive et culturelle des Semailles- qui ouvre sa section : « art du déplacement urbain ». Impulsé par les désormais célèbres Yamakasi, ce sport consiste à s'approprier le mobilier extérieur environnant au moyen de mouvements agiles et acrobatiques. Les ados sont déjà complètement accros !

Si vous hésitez encore à vous inscrire, les démonstrations sur le podium finiront de vous convaincre. Danses, arts martiaux, interludes musicaux... les prestations s'enchaîneront à l'extérieur pour vous en mettre plein les mirettes !

Côté estomacs, vous trouverez sur place de quoi vous restaurer et vous désaltérer. Les barbes à papas, crêpes et autres friandises raviront les plus gourmands d'entre vous.



### PRATICO – PRATIQUE

**Samedi 15 septembre**

De 10 à 18 heures non-stop

Espace 140, 291, rue d'Athènes

Parking sur place

**ASSOC'EN VUE** SAM 15 SEPT  
# LE RETOUR DU FORUM DES ASSOCIATIONS

DE 10 À 18 HEURES NON-STOP  
ESPACE 140, 291, RUE D'ATHÈNES  
VENEZ NOMBREUX VOUS INSCRIRE !

**COUPONS SPORT & CULTURE**  
UN VRAI COUP DE POUCE  
POUR VOS DÉPENSES DE RENTRÉE

SAISON 2018/2019  
10€ par enfant de 6 à 12 ans

### COUPONS SPORT ET CULTURE

UN VRAI COUP DE POUCE  
POUR VOS DÉPENSES DE RENTRÉE

À Assoc'en vue, la Ville tiendra permanence pour faire la promotion des coupons sport et culture. Pour qui ? Pour quoi ? Comment ? Découvrez les modalités de cette aide financière municipale attribuée aux jeunes Rilliards pour encourager la pratique sportive et culturelle ou encore l'apprentissage d'un instrument de musique. Vous avez jusqu'au 12 novembre 2018 dernier délai pour en faire la demande : ne tardez pas !



ACCUEIL MARCEL ANDRÉ  
165, RUE AMPÈRE – TÉL. 04 37 85 00 00  
WWW.RILLIEUXLAPAPE.FR



# INAUGURATION

Découvrez  
le cœur de  
votre ville

BOTTET / îlot 1

La première tranche des travaux du centre-ville est terminée.  
Assistez à son inauguration :  
mercredi 26 septembre, à 11 h 30, 81, avenue de l'Europe



# AUDITION CONSEIL

Mieux vivre. Être en bonne santé et heureux.  
C'est ce que nous voulons tous.



David COLIN  
Spécialiste de l'audition

Installé à Rillieux-la-Pape, David COLIN, audioprothésiste D.E., docteur en neurosciences (PhD) et responsable des études d'audioprothèse à l'Université Lyon 1, vous reçoit dans son centre AUDITION CONSEIL.

La baisse d'audition a une influence directe sur l'état de santé général, la qualité de vie, les relations sociales et familiales. Il est important de s'occuper de sa santé auditive car mieux entendre, c'est mieux vivre.

Plusieurs études scientifiques récentes montrent un lien important entre l'audition et la qualité de vie. Les adultes malentendants de plus de 50 ans sont davantage susceptibles d'être sujets à des problèmes de mémoire que les adultes avec une audition normale. Les risques de dépression, d'anxiété et de paranoïa sont plus élevés chez les adultes présentant une perte auditive non corrigée. Les malentendus ou les confusions incitent trop souvent les personnes à se mettre en retrait. Une étude parue dans le magazine *Audiology Today* montre que 56% des utilisateurs d'aides auditives ont noté une amélioration dans leurs relations familiales et sociales depuis qu'ils utilisent des appareils auditifs.

Il est donc important de faire contrôler son audition régulièrement.

Test<sup>(1)</sup>  
auditif  
gratuit

Essai  
gratuit<sup>(2)</sup>  
chez vous  
pendant 1 mois

1 personne sur 6 vit avec une perte auditive.



80% des  
personnes  
n'agissent  
pas.

Prenez soin de votre audition en vous rendant chez votre spécialiste AUDITION CONSEIL pour un bilan gratuit de votre audition\*.

(1) Test non médical (2) Sur prescription médicale ORL



## AUDITION CONSEIL Rillieux-la-Pape

1 rue André Janier,  
2518 route de Strasbourg  
Parking gratuit

04 78 06 55 48

Ouvert du lundi au vendredi  
de 9h à 12h et de 14h à 18h

BUS 33 arrêt Charles de Gaulle / BUS C2 arrêt Loup Pendu

AUDITION CONSEIL est également présent à Lyon ( 8 Centres ) - Villeurbanne ( 2 Centres )  
Charbonnières Craponne - Lentilly - Bessenay - Pierre-Bénite - St-Didier-Au-Mont-D'or  
Villefranche/Saône - Bourgoin-Jallieu

