

Le Rilliard

LE MAGAZINE MUNICIPAL DE RILLIEUX-LA-PAPE • AVRIL 2015

05



budget

2015

Le bon équilibre
entre dépenses maîtrisées
et investissements nécessaires

NOUVELLES VOIES DANS LA VILLE

À VOS MARQUES, PRÊTS... VOTEZ !

- Reportez-vous aux pages 8 et 9 de ce magazine pour identifier les rues, allées, impasses... qui ont besoin d'être nommées.
- Cochez vos préférences ou remplissez la ligne d'expression libre.
- Renvoyez ce coupon détachable **avant le 30 avril 2015** à l'attention du Cabinet du maire, Hôtel de ville, 165, rue Ampère ou déposez-le dans l'urne située à l'accueil de l'hôtel de ville.

ESPLANADE DES SEMAILLES

- 1. Esplanade Ditzingen
- 2. Esplanade de la Libération
- 3.

OPÉRATION BOTTET/VERCHÈRES

A/ Pour la voie de couleur verte

- 1. Rue des Frères Lumière
- 2. Rue Georges Méliès
- 3.

B/ Pour la voie de couleur rouge

- 1. Allée André Malraux
- 2. Allée Louise Labé
- 3.

AVANT-SCÈNE (ICADE)

A/ Pour la voie de couleur verte

- 1. Rue du Docteur Jean Roux
- 2. Rue du Château Ranvier
- 3.

B/ Pour la voie de couleur rouge

- 1. Rue André Janier (maire de Rillieux avant la fusion avec Crépieux-la-Pape)
- 2. Rue Sainte Blandine
- 3.



AVANT-SCÈNE (ICADE)

C/ Pour la voie de couleur bleue

- 1. Allée Alain Mimoun
- 2. Allée Laurent Mourget
(inventeur de la marionnette Guignol)
- 3.

BALCONS DE SERMENAZ

A/ Pour la voie de couleur verte

- 1. Cours Rouget de Lisle
- 2. Cours Maréchal Foch
- 3.

B/ Pour la voie de couleur rouge

- 1. Rue Marcel Mérieux
- 2. Rue Claude Bourgelat
(créateur des écoles vétérinaires)
- 3.

C/ Pour la voie de couleur bleue

- 1. Allée Jean Alphonse Henry
(fondateur de l'Alouette)
- 2. Allée François-Benoît Vallet
(maire de Rillieux de 1912 à 1919)
- 3.

Prénom* :

Nom* :

Adresse* :

.....

Tél.....

Mail* :

- Je ne souhaite pas recevoir d'information concernant ma ville

**champs obligatoires*





RÉTRO



- 1 **PHOTOS DU MARCHÉ DE NOËL** / 19 février 2015. Plus de 100 familles ont répondu présentes à l'invitation du maire qui souhaitait leur offrir en mains propres les photos de leurs enfants en compagnie du Père Noël prises sur la première édition du marché de Noël.
- 2 **FESTIVAL BD ECHAPPÉE BULLE** / samedi 21 mars 2015.
- 3 **VISITE DE VILLE** / samedi 21 mars 2015. Carton plein pour la première visite de la ville organisée par la nouvelle équipe municipale avec un bus rempli et des habitants ravis.
- 4 **SÉBASTIEN CHABAL ET ALEXANDRE VINCENTET À L'HÔTEL DE VILLE** / vendredi 6 mars.
- 5 **AQUATHLON** / dimanche 15 mars.
- 6 **CULTUR'ELLES** / du 6 au 8 mars 2015. Trois jours dédiés aux femmes avec en point d'orgue la conférence « Être femme, de 14-18 à nos jours ».
- 7 **FRANC SUCCÈS POUR LE LANCEMENT DU MARCHÉ HEBDOMADAIRE D'APRÈS-MIDI À VANCIA** / vendredi 20 mars

Rétro

**SOMMAIRE**séquences **P.4**

À LA UNE • P.4 / 5 / 6 / 7

fiers d'être
Rilliards **P.8**VOIRIE • P.8 / 9
PORTRAIT • P.10dossier **P.12****BUDGET 2015**
Le bon équilibrechapitres **P.16**LOISIRS • P.16
ENFANCE • P.17
FOCUS • P.18
ÉVÈNEMENT • P.19/20atmosphère **P.21**CULTURE • P.21 / 23
SPORT • P.26 / 27**VOTE DU BUDGET 2015**

Chères Rilliardes, Chers Rilliards,

Le budget primitif 2015 a été adopté lors de la dernière séance du Conseil Municipal et nous pouvons nous en réjouir. Il s'agit d'un budget difficile, d'un budget contraint par les baisses de dotations de l'État qui, pour réduire son train de vie, se défait sur les collectivités. Nous avons donc deux solutions : soit nous plaignre et accuser les autres en permanence en adoptant une démarche politicienne, soit montrer que l'on peut relever ce défi.

C'est cette deuxième solution que nous avons choisie. Pour moi, Manuel Valls se trompe en baissant autant les dotations aux collectivités (particulièrement les plus en difficultés) mais un maire ne peut pas se contenter de taper sur le Gouvernement, cela a trop été fait sur Rillieux-la-Pape. Nous avons donc choisi de travailler avec ce que nous avons, dans ce contexte national difficile et de ne pas fuir nos responsabilités.

Ce budget est donc ambitieux et rigoureux à la fois. Ambitieux car l'investissement est privilégié ainsi que le renforcement des moyens et

des effectifs la Police Municipale pour garantir votre sécurité. Rigoureux car nous avons, en concertation avec tous les acteurs concernés, baissé les subventions de plusieurs associations lorsqu'elles disposaient d'une trésorerie suffisante. Toutes ont joué le jeu et on ne peut que les féliciter de ce sens du dialogue et des responsabilités, bien loin de ce que l'arène politique nous habitue à observer.

J'ajouterai enfin que ce budget est solidaire. Nous avons en effet maintenu toutes les aides qui permettent aux plus modestes d'entre nous de trouver les moyens de rebondir. Nous avons même renforcé la solidarité avec la mise en place du dispositif deuxième chance dont la finalité est d'aider les jeunes qui s'en donnent les moyens.

Ambition, rigueur et solidarité sont les trois piliers de ce budget responsable. Plutôt que de baisser les bras et d'alimenter les jeux politiques, notre Ville a choisi d'affronter résolument les difficultés en assumant pleinement ses choix.

Bien fidèlement.

Alexandre VINCENDET,
Maire, Conseiller de la Métropole

Le Rilliard • Le magazine municipal de la ville de Rillieux-la-Pape.
Édité à 13 500 exemplaires.
Diffusion gratuite, vente interdite.

DIRECTEUR DE LA PUBLICATION /
Alexandre Vincendet, Maire de
Rillieux-la-Pape, Conseiller de la Métropole
RÉDACTEUR EN CHEF / Charles Jean-Louis
RÉDACTION / Service communication,
Pagina communication
CRÉDITS PHOTOS / Service communication,
Pagina communication, Thinkstock
CONCEPTION GRAPHIQUE ET MISE EN PAGE /
Pagina Communication
IMPRESSION / Imprimerie Courand
et Associés

Imprimé sur un papier issu d'usines
ISO 14001 respectant les règles de la
gestion forestière durable.





À LA UNE

À NOTER...

■ D'ici une quinzaine de jours, le secteur de Vancia sera équipé d'un panneau vidéo double face nouvelle génération de 2m². Un outil qui informera les habitants de façon interactive.

HISTOIRE D'ARBRES...

■ À Vancia, le sentier botanique balisé dans le parc du Château Bérard vous invite à découvrir 34 essences d'arbres. Pour apprendre en se baladant. **Inauguration samedi 25 avril, à 11 heures.**



CARTE NATIONALE D'IDENTITÉ ET PASSEPORT

ANTICIPEZ VOS DEMANDES !

■ La période des examens et les grandes vacances arrivent à grands pas, évitez la bousculade des mois estivaux avec leurs délais allongés en déposant au plus vite et sur rendez-vous votre dossier complet en mairie. Les étudiants passeront ainsi leurs examens sereinement et les voyageurs monteront dans leur avion.

www.



LISTE DES PIÈCES À FOURNIR :

www.rillieuxlapape.fr > **mairie** > **démarches administratives**
Service Affaires générales, hôtel de ville, 165, rue Ampère.

LE CHIFFRE DU MOIS

760

C'est le nombre de visiteurs durant le festival de bandes dessinées Échappée Bulle, samedi 21 mars, à l'espace Baudelaire.

MERCREDI 29 AVRIL

OSEZ L'APPRENTISSAGE !

■ Du CAP à bac+5, se former tout en s'immergeant dans le monde de l'entreprise ? La Chambre de Commerce et d'Industrie de Lyon répond à toutes vos questions sur les formations en alternance (contrat d'apprentissage ou contrat de professionnalisation).

De 14 à 16 heures, hôtel de ville, 165, rue Ampère.

plus d'infos



INSCRIPTION OBLIGATOIRE
AUPRÈS DU BUREAU
INFORMATION JEUNESSE,
TÉL. 04 37 85 01 66.

RECHERCHE ANIMATEURS ET AIDE ANIMATEURS

■ Le service des actions scolaires et extra-scolaires lance les recrutements pour cet été. Alors si vous êtes débordant d'énergie, motivé et avez en poche un diplôme dans l'encadrement d'enfants, les 3-17 ans inscrits en centre de loisirs seront ravis de profiter de vos talents d'animateur. Douze jeunes Rilliards de 16 ans pourraient être également recrutés. Vous souhaitez acquérir une première expérience en tant qu'aide-animateur ? Postulez ! Les offres sont téléchargeables sur www.rillieuxlapape.fr, sous Dernière minute et Agenda, vous trouverez l'onglet En ligne > Service en ligne > La mairie recrute. Il est également possible de les retirer à l'accueil de la direction des Politiques éducatives, place de Verdun.

plus d'infos



SERVICE DES ACTIONS SCOLAIRES ET EXTRA-SCOLAIRES
TÉL. 04 37 85 02 39





**MERCREDI
8 AVRIL,
DE 13 H 30
À 18 HEURES**



En 2014,
pas moins de
350 visiteurs ont
participé au forum !

FORUM JOBS D'ÉTÉ

Un travail pour les vacances, c'est le moment de chercher !

GRÂCE AU BUREAU INFORMATION JEUNESSE ET SA JOURNÉE JOBS D'ÉTÉ, LE MOIS D'AVRIL EST L'OCCASION D'ANTICIPER SUR LES POSSIBILITÉS D'EMPLOIS DURANT LES VACANCES ESTIVALES. MERCREDI 8 AVRIL, DE 13 H 30 À 18 HEURES, L'ESPACE BAUDELAIRE SE TRANSFORMERA EN UNE VÉRITABLE MINE D'OR D'INFORMATIONS, DE CONSEILS ET D'OFFRES D'EMPLOI POUR LES 18 ANS ET PLUS.

■ Différents recruteurs attendront les visiteurs de pied ferme pour des entretiens rapides de 2 à 5 minutes. Avec en main plusieurs copies de votre CV, arpentez les stands de la Ville, Alpies, O2, de Castorama, Auchan, Perica, Adecco... et décrochez un emploi ! Le CRIJ affichera également plusieurs centaines d'offres sur la région. Au-delà du bas de laine, un premier pas dans le monde du travail apporte connaissance, rigueur et peut, pourquoi pas, susciter des envies pour le futur. Comment fonctionne le site de Pôle Emploi ? Comment l'utiliser et cibler au mieux ses recherches ? Ils seront là pour répondre à vos questions ! Un doute sur le contenu de votre curriculum vitae ? Comment optimiser sa lettre de motivation ? Mozaïk RH ainsi que la Mission locale sauront offrir les clés nécessaires pour taper dans l'œil du recruteur. Enfin, comment smartphone et recherche d'emploi font parfois bon ménage ? L'atelier numérique dévoilera ses secrets et astuces. Bonne chance pour cet après-midi marathon-emploi.

LANCEMENT DES CHANTIERS JEUNES

■ Vous aurez 16 ou 17 ans cet été et habitez la commune ? Essayez les chantiers jeunes.

Peinture, entretien des bâtiments, espaces verts, portage de repas, restauration centres aérés... les missions ne manquent pas. Un cumul d'expérience professionnelle sur 10 demi-journées consécutives et une gratification pouvant aller jusqu'à 200 €. Le dossier est à retirer au BIJ, et ce dès mercredi 8 avril, pour un dépôt avant le 20 mai. Les mineurs doivent être accompagnés d'un parent soit au retrait soit au dépôt. Attention, les places sont limitées.



BON À SAVOIR !

■ Le BIJ est à votre disposition pour préparer votre visite au forum. Anticipez et venez les jours qui précèdent pour rédiger votre CV.

plus d'infos



BUREAU INFORMATION JEUNESSE (BIJ)
ESPACE BAUDELAIRE
83, AVENUE DE L'EUROPE
TÉL. 04 37 85 01 66
DU MARDI AU VENDREDI,
DE 13 H 30 À 18 HEURES ;
LE MERCREDI, DE 9 À 12 HEURES.



CARNAVAL, DIMANCHE 26 AVRIL

Tous dehors pour le défilé !

APRÈS LES FLEURS, LES COULEURS OU ENCORE LES MASQUES, LE THÈME RETENU POUR LE DÉFILÉ 2015 EST « MÉTIERS ET CARNAVAL DANS LE MONDE ». À VOS COSTUMES ! DIMANCHE 26 AVRIL, À 14 H 30 TAPANTES, VOUS ÊTES TOUS ATTENDUS SUR LE POINT DE DÉPART DU DÉFILÉ, PLACE DU CHÂTEAU, À LA ROUE.



Organisé tous les deux ans par la ville, le Carnaval rassemble à chaque fois plusieurs milliers de défilants ainsi qu'une vingtaine de chars décorés. En tête, à disposition des personnes qui rencontrent des difficultés de mobilité, le traditionnel petit train ne demande qu'à se remplir.

Le cortège, rythmé au son des tambours, suivra la rue Fleury Salignat, empruntera la rue Général Brosset puis la rue Maurice Ravel, circulera autour du rond-point AFN en direction de l'avenue de l'Europe.

L'arrivée est prévue aux alentours de 16 heures, place Maréchal Juin où de nombreuses animations vous attendent. Spectacles de danse et démonstrations vocales sur

le podium avec les associations locales ; buvettes et stands de restauration pour les plus gourmands.

Un partenariat initié avec le Crédit Mutuel permettra d'offrir entre 600 à 700 goûters aux enfants participants. Un grand merci à eux.

Danseuses brésiliennes ou marquis de Venise, dresseur de tigre ou esquimau de la banquise... avec le thème 2015, le défilé promet un charivari de déguisements plus originaux les uns que les autres.

Que vous fassiez partie d'une association ou non, que vous soyez adulte ou enfant, que vous soyez défilant ou simple spectateur...

PAR-TI-CI-PEZ !!!





UN DE PLUS !

Votre enfant est scolarisé dans l'un des 10 groupes scolaires de la commune et souhaite défilé le jour du Carnaval ? Contactez le Sou des écoles laïques dès à présent pour qu'il intègre l'équipe de jardiniers de l'association.
Tél. 06 07 71 53 62.

ENTREZ DANS LES COULISSES des préparatifs !

DANS LES COULISSES DU CARNAVAL, LES ASSOCIATIONS SONT EN EFFERVESCENCE. IMMERSION DANS LE LOCAL DU SOU DES ÉCOLES LAÏQUES OÙ UNE DIZAINE DE BÉNÉVOLES S'AFFAIRENT DEPUIS DÉJÀ QUELQUES MOIS.



■ Le jardinier. C'est le métier qui a inspiré l'association pour le défilé du Carnaval 2015. Dans leur local situé à deux pas de la maison des familles de la Roue, chacun met la main à la pâte, en fonction de ses compétences. Les femmes préparent les costumes sous l'aiguille experte d'Emilie, la couturière. Des tabliers sont découpés dans un tissu jaune soleil, pour un effet garanti de loin. Magali, patron en mains, découpe les formes, en fonction des âges des enfants. « *Et si un chapeau de paille orné de fleurs venait compléter la tenue ?* », suggère Brigitte. Ici, la bonne humeur est de mise. « *Nous sommes pour la plupart à la retraite et c'est une joie de pouvoir confectionner des déguisements pour les écoliers rilliards* », poursuit Gisèle, la doyenne de l'équipe qui s'investit dans le Sou depuis près de 40 ans. « *La mairie donne à chaque*

association un budget de 150 euros pour préparer le défilé. Nous comptons aussi beaucoup sur la récupération », complète Brigitte. Chutes de tissus, bouteilles en plastique, planches de bois, cagettes... tout ce qui est déniché est bon à recycler ! L'art de la débrouille en quelque sorte. Quant à Michel, Raymond et Gérard, ce sont les rois du bricolage. Ils sont affectés à l'habillage du char qui sera seulement décoré la veille du jour J. Fleur géante, épouvantail, caisses avec panel de légumes frais... les idées ne manquent pas pour sortir du lot parmi les dizaines d'associations qui défilent.

Encore un peu de patience... il faudra attendre jusqu'au dimanche 26 avril pour découvrir le fruit de ce travail collégial et ovationner les bénévoles du Sou des écoles laïques.

NOUVELLES VOIES DANS LA VILLE

À vos marques, prêts... Votez !

ENGAGÉE DANS UN PROGRAMME AMBITIEUX DE RENOUVELLEMENT URBAIN DESTINÉ À CHANGER LE VISAGE DE RILLIEUX-LA-PAPE, LA MAJORITÉ MUNICIPALE LANCE UNE GRANDE CONSULTATION POUR NOMMER LES NOUVELLES VOIES DE LA VILLE.

■ Comme un véritable signe du renouveau voulu par le maire Alexandre Vincendet, différents programmes immobiliers et de voirie d'envergure fleurissent ou sont sur le point d'être lancés dans plusieurs zones de la ville. Le Bottet / Verchères, les Balcons de Sermenaz, l'esplanade des Semailles, l'opération Avant-scène d'Icade... Ces grands chantiers s'accompagnent de nouveaux bâtiments et d'une dizaine de nouvelles voies de circulation pour les desservir.

À VOUS DE DÉCIDER !

"Soucieuse de vous faire participer à la vie de la commune, l'équipe municipale a décidé de vous impliquer dans le choix des noms qui seront donnés à ces nouvelles voies", explique Alexandre Vincendet. "Nous avons donc défini au préalable une liste de noms rassembleurs et cohérents avec le devenir de la ville. Aujourd'hui, nous souhaitons que toutes les personnes domiciliées à Rillieux-la-Pape puissent exprimer leur préférence".

“ L'équipe municipale a décidé de vous impliquer dans le choix des noms qui seront donnés à ces nouvelles voies.

COMMENT VOTER ?

Pour donner votre avis sur les noms des nouvelles voies de circulation ou en proposer d'autres, reportez-vous au bulletin de participation situé dans le rabat de ce magazine. Cochez vos préférences puis renvoyer votre coupon **avant le 30 avril 2015** à l'attention du cabinet du maire. Vous pouvez également le déposer dans l'urne située à l'accueil de l'Hôtel de ville. Votre avis nous est précieux.

ET LES GAGNANTS SONT...

À l'issue des votes, une délibération du Conseil municipal aura lieu pour entériner les noms sélectionnés. La liste des lauréats sera communiquée dans votre magazine "Le Rilliard" du mois de juin.



ESPLANADE DES SEMAILLES

■ Ditzingen, cette ville jumelle de Rillieux-la-Pape donnera-t-elle son nom à cette esplanade ?

AVANT-SCÈNE (ICADE)

- Un ensemble de 122 logements avec maisons individuelles et appartements comme un véritable trait d'union entre Rillieux-Village et la Ville Nouvelle.

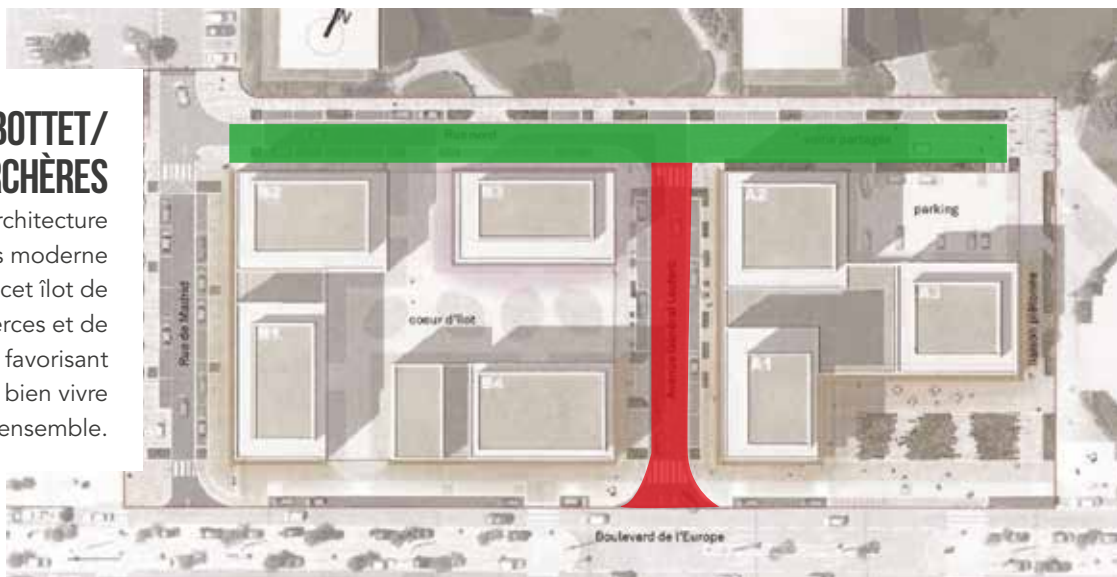


BALCONS DE SERMENAZ

- Un écran de verdure pour les primo-accédants avec vue imprenable sur la nature.

BOTTET/VERCHÈRES

- Une architecture plus moderne pour cet îlot de commerces et de logements favorisant le bien vivre ensemble.



fiers à être Rilliards



GABY RIONNET

"On m'appelait la fille du Rhône..."

LORSQU'ON PARLE DE MME RIONNET AUX RILLIARDS, PEU SAVENT DE QUI IL S'AGIT, MAIS IL SUFFIT D'ÉVOQUER "GABY" POUR QUE LES LANGUES SE DÉLIENT. CAR À RILLIEUX-LA-PAPE, TOUT LE MONDE CONNAÎT GABY ! VÉRITABLE FIGURE DE LA VILLE, ELLE S'IMPLIQUE DEPUIS SON ADOLESCENCE DANS LE MILIEU ASSOCIATIF AVEC UN PLAISIR SANS FAILLE. PORTRAIT D'UNE RILLIARDE AU GRAND CŒUR.

■ Comme un célèbre Gaulois, Gaby est tombée dans la marmite associative lorsqu'elle était petite. "Adolescente, je m'occupais déjà avec le prêtre de Crépieux-la-Pape des jeunes de la paroisse", se souvient-elle. "Nous faisons toutes sortes d'activités et c'est sans doute à cette époque que ma vie au service des autres a commencé". Quelques années plus tard, Gaby ouvre avec son premier mari un café restaurant dans l'Ain, mais le mal de sa ville natale est plus fort que tout et Gaby décide de revenir près de son fleuve Rhône qu'elle aime tant.

En 1976, Gaby inscrit son fils à la section basket de l'ASCR et deux ans plus tard, toujours guidée par son indéfectible esprit associatif, elle devient secrétaire de l'association. Un poste qu'elle occupera pendant 20 ans avant de devenir tout naturellement présidente générale de toutes les sections. "L'année prochaine, je fêterai mes 40 ans de présence à l'ASCR, mon club de cœur !", se félicite Gaby.

Comité de jumelage, société d'histoire, carnaval de l'ASCR, BRC... on ne compte plus les associations et clubs auxquels Gaby apporte sa précieuse aide. Un engagement d'ailleurs salué par le maire Alexandre Vincendet, qui, en septembre dernier, remettait à Gaby une médaille de la ville amplement méritée. "Cette médaille représente une reconnaissance", déclare Gaby, "mais si je m'implique autant dans le milieu associatif, c'est d'abord parce que j'adore ma ville et parce que pour moi, c'est tout simplement vital".



CAMPAGNE DE DÉMOUSTICATION

La ville redouble d'efforts pour limiter les nuisances

AEDES VEXANS ET AEDES ABOPICTUS. DEUX NOMS BARBARES POUR DÉSIGNER LES GENRES DE MOUSTIQUES QUE L'ON PEUT TROUVER SUR LA COMMUNE EN PÉRIODE ESTIVALE. POUR COMBATTRE LES NUISANCES LIÉES À CET INSECTE. LE SERVICE ENVIRONNEMENT DE LA VILLE TRAVAILLE MAIN DANS LA MAIN AVEC L'ENTENTE INTERDÉPARTEMENTALE DE DÉMOUSTICATION (EID) ET L'AGENCE RÉGIONALE DE SANTÉ ET EAU DU GRAND LYON. LA CHASSE AUX MOUSTIQUES EST OFFICIELLEMENT (RÉ-)OUVERTE !

AEDES VEXANS :

DES PIÈGES POUR ÉRADIQUER LES MOUSTIQUES

Cette espèce d'insecte prolifère aux abords des mares partiellement asséchées. Pour la commune de Rillieux-la-Pape, c'est le site de Crépieux-Charmy qui abrite la réserve en eau potable de l'agglomération qui est touché. Pour éviter aux riverains du site protégé d'être envahis par ces bestioles, la ville passe à la vitesse supérieure en doublant les moyens alloués à leur capture. **Dans les jours qui viennent, une quinzaine de pièges seront installés aux abords des bassins du champ captant afin de capturer les moustiques adultes.** « Cette opération de grande ampleur est une première sur la région. Nous espérons que cette expérimentation portera ses fruits et que l'été sera serein pour nos habitants qui ont déjà largement subi assez de nuisances l'an dernier », insiste Philippe De La Cruz, conseiller municipal délégué au Développement durable et à l'Environnement.

AEDES ALBOPICTUS :

OUVREZ L'ŒIL ET PRÉVENEZ LEUR APPARITION

Contrairement à l'*Aedes vexans*, l'*Aedes albopictus* peut, dans certaines conditions, transmettre des maladies. Jusqu'à ce jour, il n'a pas été détecté sur la commune mais il est présent sur l'agglomération. Il se développe plutôt à proximité des habitations, en colonisant une multitude de récipients d'eau stagnante dans lesquels il pond ses œufs. Baril de récupération des eaux pluviales, mares, vases, pots, fûts, bidons, bondes, rigoles, gouttières, terrasses sur plots... charge à vous, particulier, d'être vigilant et de



surveiller les points d'eau sur votre terrain, dès le mois de mai et jusqu'à fin octobre. Pour lutter contre la multiplication de ces insectes, l'EID recommande de vider régulièrement ces points d'eau ou bien de les couvrir, fermer hermétiquement, même à l'aide d'une moustiquaire. Si vous possédez un bassin d'agrément, introduisez des poissons qui se régaleront avec les larves.

En cas de doute sur l'identification des moustiques ou de besoin d'aide pour les combattre, n'hésitez pas à téléphoner à l'EID au 04 79 54 21 58 ou à leur écrire à contact@eid-rhonealpes.com ou encore à faire un signalement sur le site <http://www.signalement-moustique.fr>. Vous obtiendrez une réponse écrite sous 48 heures maximum.



BUGDET 2015

Le bon équilibre entre dépenses maîtrisées et investissements nécessaires





FRAÎCHEMENT VOTÉ JEUDI 26 MARS PAR LE CONSEIL MUNICIPAL, LE BUDGET 2015 S'ÉQUILIBRE À 48,8 MILLIONS D'EUROS. DANS UN CONTEXTE DIFFICILE OÙ L'ÉTAT SE DÉENGAGE AVEC UNE BAISSSE MASSIVE DE SES DOTATIONS ESTIMÉE À PLUS DE 630 000 EUROS, LES SERVICES MUNICIPAUX ONT DÛ FAIRE DE GROS EFFORTS POUR PARVENIR À CONTENIR LES DÉPENSES À ENGAGER SUR L'ANNÉE EN COURS. PARALLÈLEMENT À CES DÉPENSES, L'ÉQUIPE MUNICIPALE DÉFEND UN PROGRAMME D'INVESTISSEMENT SIGNIFICATIF, À HAUTEUR DE 10 MILLIONS D'EUROS, CONVAINCUE QUE C'EST EN INVESTISSANT QUE L'AVENIR SE PRÉPARE.

“ 2 QUESTIONS À...



FRÉDÉRIC PERROT,

*adjoint délégué aux Finances et aux
Marchés publics*

■ **COMMENT LE BUDGET 2015 A-T-IL ÉTÉ PRÉPARÉ AVEC LES SERVICES DE LA VILLE ?**

Nous avons simplifié la procédure interne de préparation budgétaire pour aller vers plus d'efficacité. La note de cadrage imposée aux services était claire : rechercher toutes les marges d'économies nécessaires. Je suis fier d'annoncer aujourd'hui à nos habitants que nous y sommes parvenus ; les dépenses de fonctionnement sont maîtrisées avec une évolution de - 0,1 %.

Cette rigueur de gestion nous permet

de dégager un bel autofinancement de 3,5 millions d'euros, contre 2,8 millions l'an dernier.

■ **LA VILLE A DÉCIDÉ DE DOUBLER SES INVESTISSEMENTS EN 2015 PAR RAPPORT À L'ANNÉE 2014, N'EST-CE PAS RISQUÉ ?**

Les taux de crédit sont historiquement bas. C'est une période favorable pour investir, d'autant plus que notre autofinancement est soutenu ce qui limite notre recours à l'emprunt. Nous ambitionnons de redynamiser la ville en profondeur en lançant d'importantes opérations comme celle d'Ostérode. Même si son achat pèse aujourd'hui sur les finances locales (7 millions dont 2,5 millions sur 2015), demain, ce sont de très nombreux emplois qui seront créés pour les Rilliards. Autre chantier emblématique pour cette année, la reconversion des anciens locaux du collège Maria Casarès en un pôle administratif central, pour davantage d'efficacité dans les services rendus à la population.





LES 5 PRIORITÉS DU BUDGET 2015

1

MOINS DE DÉPENSES POUR PLUS DE SERVICES AUX HABITANTS

■ Faire mieux avec moins. C'est l'objectif que s'est fixé la municipalité qui a réévalué chaque euro dépensé afin de réaliser autant d'économies que faire se peut. Les dépenses de fonctionnement qui servent à régler les frais courants liés à l'exercice baissent : -0,1 %. Héritages du passé, les charges du personnel municipal représentent environ 60 % de ces dépenses, ce qui est toujours trop. La réorganisation des services avec le déploiement d'un organigramme simplifié et plus clair pour la population (3 pôles contre 7 auparavant) permet une évolution contenue de la masse salariale. Le rachat des anciens locaux du collège Maria Casarès permettra la création d'une mairie résolument tournée vers la population où l'offre de services sera concentrée en un même pôle. Les démarches des habitants seront non seulement facilitées mais la ville, en rationalisant ses dépenses, réalisera des économies qui profiteront aux finances communales.



2

PLUS DE SÉCURITÉ POUR VOUS ET VOS PROCHES

■ S'il y a bien un sujet sur lequel le maire et les élus ne transigent pas, c'est la sécurité des habitants ! Pour garantir la tranquillité publique et faire de Rillieux-la-Pape une ville où il fait bon vivre, des moyens importants seront déployés dans l'année. La ville va acquérir une vingtaine de caméras de vidéo-protection et créer un centre de supervision urbaine digne de ce nom (coût total : 430 000 euros). Le recrutement d'agents à la Police municipale débouchera sur la présence de patrouilles sur le terrain 7 jours sur 7, y compris le week-end.

4

REFAIRE DE RILLIEUX-LA-PAPE UNE VILLE DE SPORT

■ La dégradation de nombreux équipements sportifs sur la commune est consternante. Les bâtiments sont vieillissants et, pour la plupart, n'ont peu voire jamais été entretenus ces 15 dernières années. Offrir aux Rilliards et aux associations de bonnes conditions pour la pratique sportive, c'est la volonté claire des élus qui initient en 2015 un vaste programme de réhabilitation des gymnases, terrains et autres salles spécialisées. Citons le gymnase des Alagniers qui fera peau neuve du sol au plafond en passant par les blocs sanitaires pour un coût de réfection chiffré à 250 000 euros. Quant au tout nouveau gymnase Hacine Chérifi, à Rillieux-Village, les travaux se poursuivront à l'extérieur avec l'aménagement d'un terrain multisports qui sera en accès libre à la population. Montant estimé du terrain : 150 000 euros.

5

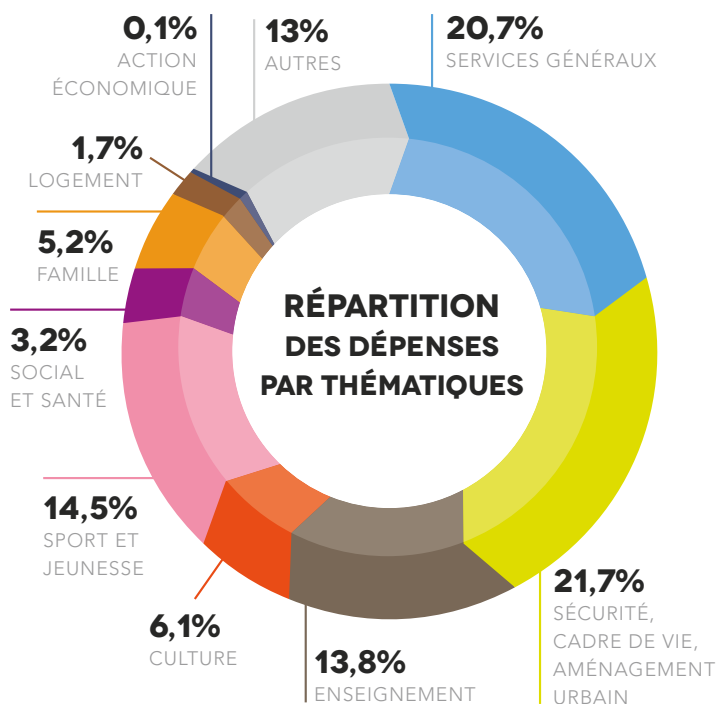
0% D'AUGMENTATION DES TAUX D'IMPÔTS LOCAUX

■ Les contributions directes (taxe d'habitation, taxes foncières sur le bâti et le non bâti) constituent 1/3 des recettes de fonctionnement de la ville. La municipalité ne souhaite pas changer les taux des impôts locaux : 19,95 % pour la TH, 17,45 % sur la TF bâti et 47,10 % sur la TF non bâti. En 2015, les Rilliards paieront donc sensiblement la même note qu'en 2014 pour la part communale.

3

SOUTENIR LES ASSOCIATIONS EN RÉÉVALUANT LES PARTENARIATS

■ Lorsqu'elle définit son budget, la ville intègre les subventions qu'elle verse aux associations locales. Dans un souci de rationalisation, la municipalité reconsidère chacune de ses relations avec les acteurs du monde associatif. Montant de l'aide financière, avantages en nature (mise à disposition de locaux, prêt de matériel...), participation à la vie de la commune... cette meilleure organisation a permis de mutualiser certaines dépenses. Par exemple, désormais l'activité musicale se fera en un lieu unique puisque la section de l'ASCS rejoint les rangs de l'école de musique de l'Alouette, rue Fleury Salignat. Montant total des subventions versées aux associations en 2015 : 2,5 millions d'euros.



CALENDRIER

DES GRANDS CHANTIERS LANCÉS EN 2015

BOTTET : démarrage du chantier juillet (travaux de terrassement préparatifs aux constructions d'immeubles)

MEDRICREA : démarrage des travaux sur Vancia cet été

BALCONS DE SERMENAZ : démarrage des travaux dès septembre pour le terrassement

MARIA CASARÈS : étude de maîtrise d'œuvre à partir de mai jusqu'à décembre

CINÉMA : derrière espace Baudelaire, dépôt de permis en avril pour démarrage des travaux en fin d'année

PÉTAVIT : permis de construire déposé pour les travaux avenue du 8 mai 1945 (face au centre de tri Digitale)



ZOOM SUR...

**EN ROUTE POUR
VANCIAVENTURES !**

Dès le mois d'avril, préparez-vous à vivre une expérience unique à l'intérieur du fort de Vancia. Avec le parcours accrobranche composé d'une cinquantaine d'agrès, chacun, selon son âge, pourra évoluer dans les arbres en profitant d'une vue unique sur le fort et ses arches. La différence avec d'autres parcours accrobranche ? La possibilité pour les plus sportifs de pratiquer "l'accropierre" dans les douves du fort. Escalade des murs, traversées, plateformes... les sensations seront au rendez-vous ! Et parce que le fort se prépare à devenir une véritable zone de loisirs, l'une des salles reproduira bientôt fidèlement la célèbre épreuve des cylindres tournants de Fort Boyard. Une belle façon de tester son équilibre !

À LA DÉCOUVERTE
du fort de Vancia

CONSTRUIT ENTRE 1874 ET 1878, LE FORT DE VANCIA FAIT PARTIE D'UN VASTE ENSEMBLE DE FORTIFICATIONS IMAGINÉ PAR LE GÉNÉRAL SÉRÉ DE RIVIÈRES. UN PATRIMOINE UNIQUE SUR LE TERRITOIRE DE RILLIEUX-LA-PAPE ET SATHONAY-VILLAGE QUI SERA PROCHAINEMENT OUVERT À TOUS CEUX QUI SOUHAITENT PROFITER DE SES NOMBREUX ATOUTS.

■ Parmi tous les forts présents autour de Lyon (Mont Verdun, Bruissin, Bron, Feyzin...), Vancia est sans doute l'un des plus imposants. 16 200 m² de surface, un terrain de 180 000 m² qui s'étend à la fois sur les communes de Rillieux-la-Pape et de Sathonay-Village, 800 hommes abrités en temps de guerre... En cette fin de 19^e siècle, Vancia défend ardemment l'accès à Lyon depuis la Dombes. Pourtant, 10 ans à peine après sa construction, le fort devient obsolète. La faute à son architecture en pierres de taille qui ne résistent pas au nouvel explosif qui fait alors rage : la mélinite.

“ Rendre au fort de Vancia la place qu'il mérite, c'est l'ambition partagée par les élus du SIVU

**REDORER LE BLASON
DU FORT DE VANCIA**

■ Conscient du potentiel que renferme le fort de Vancia et son environnement, le SIVU* formé par les élus de Rillieux-la-Pape et de Sathonay-Village a décidé de donner une nouvelle vie au fort. "Notre vocation est de gérer cet équipement et de réaliser les aménagements qui rendront à ce fort sa juste place", rappelle Alexandre Vincendet, président du SIVU. "Voilà pourquoi, outre l'ouverture prochaine du parcours VanciAventures (voir encadré), nous étudions actuellement l'offre d'activités sur notre territoire et renforceront encore son attractivité", précise le maire.

* Syndicat Intercommunal à Vocation Unique.



LES PETITS CHAPERONS ROUGES UNE ALTERNATIVE AU MODE DE GARDE

■ Créée à l'initiative de l'association Perica, cette crèche privée inter-entreprises accueille 30 enfants de 0 à 4 ans. Divisée en deux sections d'âge, elle dispose également d'un grand jardin avec une partie dédiée au jeu, l'autre au jardinage, d'un atrium et d'un espace de jeux d'eau. Des places sont encore disponibles pour les employeurs ou collectivités qui souhaitent accompagner leurs salariés ou habitants.

+ d'infos



LES PETITS CHAPERONS ROUGES
884, RUE DES MERCIÈRES
09 52 27 30 77

PRALIN PRALINE La petite crèche comme une famille

DANS CETTE RUE CALME DE RILLIEUX-LA-PAPE, LA MICRO CRÈCHE PRALIN PRALINE ACCUEILLE DIX ENFANTS DE LA NAISSANCE À TROIS ANS DEPUIS 2012. TRANQUILLEMENT INSTALLÉS AU REZ-DE-CHAUSSÉE D'UNE MAISON INDIVIDUELLE, LES ENFANTS PROFITENT EN PLUS D'UN JARDIN PRIVÉ ET SÉCURISÉ POUR LEURS ACTIVITÉS EXTÉRIEURES OU DÉCOUVRIR LA NATURE.

■ "En ouvrant cette micro crèche, je souhaitais vraiment recréer un petit cocon familial dans lequel les enfants puissent s'épanouir", raconte Christine Jacquet, la directrice de la structure. Et pour cause, il suffit de passer la porte de la crèche pour voir que tout est prévu pour le bien-être des enfants. Une grande pièce de vie pour les temps de jeux et les activités, une cuisine pour préparer les repas sur place, deux dortoirs, une salle réservée aux chansons et aux histoires... sans oublier le jardin dans lequel les enfants jouent, jardinent, observent les oiseaux et insectes dès que le temps le permet.

ÉVOLUER ENSEMBLE

■ "Ici, nous donnons une large place à l'autonomie, à la découverte de soi et des autres", explique Christine Jacquet. "C'est pourquoi, les enfants n'appartiennent pas à un groupe d'âge, mais évoluent ensemble dans un univers adapté, encadrés par trois personnes diplômées Petite enfance". Et parce que l'ouverture aux autres fait résolument partie du projet éducatif de la crèche, Pralin Praline accueille les enfants dont les parents ou les grands-parents habitent Rillieux-la-Pape et même ceux dont les parents travaillent sur la commune.

+ d'infos



PRALIN PRALINE • 925, RUE CAPITAINE JULIEN
RENSEIGNEMENTS ET PRÉ-INSCRIPTIONS :
09 64 14 27 97 • WWW.PRALIN-PRALINE.FR

APAR

Des activités et sorties pour les aînés

CRÉÉE IL Y 39 ANS PAR LE PRÉSIDENT D'HONNEUR ACTUEL DE L'ASSOCIATION, CLAUDE TISSINIÉ, L'ASSOCIATION DES PERSONNES ÂGÉES DE RILLIEUX INVITE TOUS LES RETRAITÉS ET CEUX QUI LE DÉSIRENT À PROFITER DES NOMBREUSES ACTIVITÉS QU'ELLE PROPOSE.

■ Provisoirement installée dans des locaux qu'elle partage avec une autre association, l'APAR accueille ses 90 adhérents en semaine pour laisser libre cours à leur envie de jouer à des jeux de société, aux cartes, au scrabble ou tout simplement, pour partager un moment convivial entre seniors. *"Depuis ce début d'année, celles et ceux qui le souhaitent peuvent aussi s'adonner à la couture ou la broderie certains après-midis"*, déclare Jean-Jacques Olivier, président de l'APAR. Et ce ne sont pas les seules activités ! Régulièrement, des entreprises privées organisent pour l'APAR des "journées publicitaires". Leur principe : inviter gratuitement les membres à venir découvrir leurs produits sans obligation d'achat. L'APAR propose également plusieurs fois par an des "journées récréatives". Sortie en bateau mouche, escapade à la montagne... les idées ne manquent pas ! Enfin, chaque année, les adhérents peuvent participer à un voyage en Espagne.

BIENTÔT DE NOUVEAUX LOCAUX

"Suite à un accord passé avec Alexandre Vincendet, l'APAR s'installera en septembre prochain dans l'ancienne Résidence Leclerc", indique Marie-Claude Monnet, maire adjointe aux Aînés et au Handicap.

Une manière d'accueillir les adhérents dans des locaux rénovés et bien adaptés à leurs activités.



GROS PLAN SUR

ASSOCIATIONS RILLIARDES POUR LES SENIORS

- **ASSOCIATION DES ANCIENS CAMUSARDS (ADAC)**

Réunions d'information et sorties conviviales entre aînés
04 78 08 04 11 ou 06 58 02 64 51

- **AUVR**

Accueil et amitié senior
06 14 72 10 69

- **BRIDGE CLUB DU VAL DE SAÔNE**

06 84 45 32 11

- **CLUB RENCONTRE AMITIÉ**

Rencontre de personnes à partir de 60 ans
04 78 88 01 35 ou 06 87 28 06 19

- **CRÉPIEUX AMITIÉ**

Accueil et activités pour retraités et pré-retraités
04 78 88 21 88 ou 06 19 38 32 10

plus d'infos



APAR · LE TAPIS VOLANT
18, AVENUE DES NATIONS
04 78 88 53 33





VOUS AVEZ UN TALENT MUSICAL ?

Faites-vous connaître !

CETTE ANNÉE, LA FÊTE DE LA MUSIQUE AURA EXCEPTIONNELLEMENT LIEU LE 20 JUIN À RILLIEUX-LA-PAPE. ET POUR ÊTRE CERTAINE D'OFFRIR À TOUS LES RILLIARDS UN SPECTACLE DE QUALITÉ, LA MAJORITÉ MUNICIPALE A CHOISI D'INNOVER.

■ "Notre ville possède de formidables talents musicaux, mais ils n'osent pas toujours se mesurer aux professionnels qui se produisent lors de la fête de la musique", constate Claude Tétard, maire adjoint délégué à la Culture et aux Actions internationales. "C'est pourquoi, pour retrouver l'essence même de cette fête populaire, nous leur proposons de venir rencontrer le service Culturel de la ville en amont de l'événement pour présenter la manière dont ils jouent de leur instrument, dont ils chantent... Tous sont les bienvenus !"

Le jour J, trois temps forts sont prévus : des animations musicales

dans les différents quartiers de 14 à 18 heures, des déambulations musicales de 18 à 19 heures et une programmation de concerts en soirée sur la place Maréchal Juin pour terminer la fête en beauté.

UN PRINCIPE SIMPLE

Loin d'être un casting, un tremplin ou une scène ouverte, l'objectif de ces rencontres est avant tout de permettre aux mélomanes qui le souhaitent de se faire connaître, d'être accompagnés et conseillés sur la place qu'ils pourraient occuper dans la ville le 20 juin. Vous avez plus de 10 ans, vous chantez ou jouez d'un instrument en solo

ATTENTION, LA FÊTE DE LA MUSIQUE DE RILLIEUX-LA-PAPE AURA LIEU LE 20 JUIN POUR PERMETTRE À TOUS DE PROFITER DES FESTIVITÉS DE LYON LE LENDEMAIN.

en en groupe (avec au moins un Rilliard) ? Une rencontre des talents rilliards est prévue **mercredi 6 mai, à 17 heures**. Inscrivez-vous à l'espace Baudelaire au 04 37 85 01 50. Ouvert à tous les styles musicaux !



VIVE LA CHASSE AUX ŒUFS !



Lundi 6 avril, de 10 à 13 heures, tous les Rilliards ont rendez-vous pour la traditionnelle chasse aux œufs dans le bois du Château Bérard de Vancia, sécurisé pour l'occasion. Organisé par la municipalité et l'association "Mieux vivre à Vancia", cet événement s'adresse à tous les enfants jusqu'à 10 ans accompagnés de leurs parents. Deux aires de recherche sont prévues pour permettre aux plus petits de trouver facilement les pierres colorées qui seront ensuite échangées contre les délicieux œufs en chocolat. Bienvenue à tous les gourmands !



4^E PRIX NATIONAL DE LA CONSTRUCTION BOIS



FLORILÈGE DE RÉCOMPENSES pour Rillieux-la-Pape

**PRIX NATIONAL ET RÉGIONAL DE LA CONSTRUCTION BOIS, LABEL ÉCORÉSEAU DE CHALEUR...
GRÂCE À SES PROJETS RESPECTUEUX DE L'ENVIRONNEMENT ET À SA GESTION CONCERTÉE DE
L'ÉNERGIE, LA VILLE MULTIPLIE LES PLUS BEAUX TROPHÉES.**

■ Avec son intégration parfaite dans l'environnement et son principe constructif en bois, l'école Paul Chevallier se fait remarquer. Ainsi, le 26 novembre dernier au Salon des Maires, Alexandre Vincendet recevait le 4^e Prix national de la construction bois. Une place plus qu'honorable au vu des 173 projets nationaux jugés !

Le 5 mars, à l'occasion du Salon Eurobois (Lyon-Eurexpo), l'école a également fait partie des 8 lauréats distingués par la FIBRA (Fédération Forêt-bois Rhône-Alpes) comme l'un des bâtiments bois les plus singuliers de la région.

TROIS CRITÈRES POUR UN LABEL

■ La ville obtient également le Label Écoréseau de chaleur. Décerné par l'association Amorce, il récompense les réseaux urbains répondant à trois critères :

- Environnemental : le taux d'énergie renouvelable doit être supérieur à 50 %. Celui de Rillieux-la-Pape dépasse les 70 %.
- Économique : le coût annuel du chauffage urbain doit être proche de celui du chauffage gaz. En l'occurrence, celui de la ville est à 53 euros HT/MWh contre 80 euros HT/MWh pour le gaz.
- Social : il doit associer les habitants à la prise de décision. Pour cela, la ville dispose d'une commission consultative des services publics locaux et d'un comité des usagers qui se réunit deux fois par an.

WWW.



DÉCOUVREZ LE FILM DE PRÉSENTATION
DU GROUPE SCOLAIRE PAUL CHEVALLIER
SUR WWW.RILLIEUXLAPEPE.FR



SAISON CULTURELLE 2014-2015

ZÉBRICHON

États d'âme d'un zèbre



Conte musical

Jeune public

MERCREDI 8 AVRIL, À 15 HEURES
ESPACE BAUDELAIRE, 83, AVENUE DE L'EUROPE

■ Zébrichon a des problèmes. Il se sent triste, abandonné de tous, même des oiseaux qui désertent son dos, préférant poser leurs pattes ailleurs. Pour l'empêcher de broyer du noir, Souris, Barbichu, Coccinelle et d'autres amis vont lui apprendre à s'aimer comme il est. Avec son orgue de barbarie qui accompagne si bien la voix de Marion Dudouet, son mari Brice raconte une belle histoire toute en couleurs pour donner à chaque enfant l'envie de voir la vie du bon côté !

RÉSERVATION

04 37 85 01 50
ou sur
www.rillieuxlapape.fr

THOMAS FERSEN



MERCREDI 8 AVRIL - 20 H 30
Espace 140 - Rillieux-la-Pape

Billetterie : 04 37 85 01 50 + en ligne
www.rillieuxlapape.fr

L'AUGMENTATION

Revendication à six voix



Théâtre

MARDI 28 AVRIL, À 20 H 30
ESPACE BAUDELAIRE, 83, AVENUE DE L'EUROPE

■ Pourquoi travailler ? Pour qui ? En 1967, à l'époque où Georges Perec écrit cette pièce pour la radio allemande, des questions se posent déjà sur le monde du travail, de l'entreprise, de sa hiérarchie, des licenciements... Déroulant leur litanie comme un véritable mode d'emploi, les personnages se partagent le discours en six parties d'un employé qui tente pendant une heure, mais peut-être aussi pendant toute sa carrière, d'obtenir la fameuse augmentation. Réussira-t-il ?

MÉDIATHÈQUE

LES SAMEDIS EN MUSIQUE

Tachka

Folk
Jazz

SAMEDI 4 AVRIL, À 16 HEURES
MÉDIATHÈQUE MUNICIPALE

■ En 2012, le public des samedis en musique avait déjà découvert la voix singulière et puissante de cette chanteuse qui mêle subtilement les accords jazz et folk. Une voix posée sur l'album "Balbutiar", avec des compositions plus matures, toujours auréolées du timbre cristallin de Tachka.

Frédéric Bobin



Chanson

SAMEDI 25 AVRIL, À 16 HEURES
MÉDIATHÈQUE MUNICIPALE

■ Son frère Christian joue avec les mots, Frédéric lui, joue depuis longtemps avec les notes sur sa guitare... et obtient la reconnaissance de ses pairs, comme Michèle Bernard ou Denis Rivet avec lesquels il partage souvent la scène. Une valeur sûre de la chanson lyonnaise qui, à 36 ans, affiche déjà quatre albums enchanteurs dans sa discographie. À consommer sans modération.

CINÉ-RILLIEUX

1^{er} étage de l'espace Baudelaire
83, avenue de l'Europe - 04 37 85 01 50

CINÉ COLLECTION

Lettre d'une inconnue



LUNDI 6 AVRIL, À 20 H 30

■ Pianiste vieillissant et pourtant toujours séduisant, Stefan Brand reçoit un jour une lettre de Lisa Berndle, une femme depuis toujours éperdument amoureuse de lui et avec laquelle il n'a échangé que quelques étreintes. Une lettre qui va sans doute expliquer pourquoi le mari de cette inconnue l'a provoqué en duel... Sorti en 1948 aux États-Unis, ce film de Max Ophuls sera animé par Nedjma Moussaoui, intervenante spécialisée dans le cinéma.

Tarif unique : 4 €



RETROUVEZ LE PROGRAMME COMPLET
SUR WWW.RILLIEUXLAPAPE.FR,
À L'ESPACE BAUDELAIRE
ET DANS LES COMMERCES DE LA VILLE.



LA MJC CÔTÉ CONCERTS

■ **HEADBANG CONTEST**

SAMEDI 4 AVRIL, À 18 H 30

Quand les musiques métal reviennent en force.

Tremplin métal - 10 € / 15 €

■ **ROOT UNDERGROUND + JAH9 + NAÏ JAH + AMAHORO SOUND + CE YO MEM**

JEUDI 16 AVRIL, À 19 H 30

Bonnes vibrations en perspective.

Reggae - 15 € / 20 €

■ **TREPALIUM + HYPNO5E + MOBIUS + NONSENSE**

VENDREDI 17 AVRIL, À 19 HEURES

Le métal dans tous ses états.

En partenariat avec Sounds Like Hell

Métal - 16 € / 19 €

■ **WHYZDOM + BEL O KAN + DREAMSLAVE + ALKEMY**

SAMEDI 18 AVRIL, À 19 HEURES

Le métal en version féminine.

Métal symphonique - 10 € / 14 €

■ **EYEHATEGOD + DOPETHRONE + RED MOURNING**

MERCREDI 22 AVRIL, À 19 H 30

Une soirée sous le signe du sludge.

En partenariat avec Sounds Like Hell

Métal - 22 € / 25 €

■ **SKELETONWITCH + GOATWHORE + MORTALS**

JEUDI 23 AVRIL, À 19 H 30

Trois groupes pour une soirée 100 % américaine.

En partenariat avec Sounds Like Hell

Métal - 20 €



MJC Ô TOTEM
9 BIS, AVENUE GÉNÉRAL LECLERC
04 78 88 94 88
INFO@MJCRILLIEUX.COM
WWW.MJCRILLIEUX.COM



TRIBUNE DE LA MAJORITÉ MUNICIPALE

■ LE BUDGET 2015 C'EST :

- **0%** d'augmentation de la masse salariale de la Mairie.
- **3,5 millions d'euros** d'autofinancement.
- **63 millions d'euros** de nouveaux investissements programmés sur 2015-2020. Dont **12,2 millions d'euros** d'investissements pour cette année.
- **Plus de policiers municipaux pour votre sécurité.**
Et enfin des patrouilles de police municipale le week-end.
- Plus de **25 caméras de vidéo-protection visionnées en direct** dans un Centre de supervision urbaine.

Et ceci avec 0% d'augmentation d'impôts

Les chiffres pourraient être encore plus nombreux, et vous les trouverez dans ce numéro du Rilliard. Derrière chacun d'eux se trouvent des actions au service des habitants, des politiques ambitieuses, des économies raisonnées et concertées.

Cet argent, c'est le vôtre, nous vous devons de l'utiliser avec **responsabilité** et en regardant l'avenir avec sérénité et **ambition**.

TRIBUNE RÉUSSIR ENSEMBLE

■ LA MUNICIPALITÉ À LA HAUTEUR DES ENJEUX DE L'ÉCOLE ?

Suite à la mobilisation du 11 janvier, Monsieur l'Inspecteur d'Académie et Monsieur le Préfet de la Région Rhône-Alpes organisent des assises de mobilisation de l'École et de ses partenaires pour les valeurs de la République. Ces assises ont pour objectifs le renforcement de la réussite éducative des jeunes par la recherche de partenariat avec les collectivités territoriales, les services de l'État, les acteurs associatifs, le monde économique et la société civile.

Lors des précédents mandats, la municipalité avait déjà œuvré pour ces différents objectifs. (Mise en place d'un programme de réussite éducative, projet de maison de la parentalité...). Ce n'est pas donc une préoccupation nouvelle pour la ville de Rillieux-la-Pape.

Deux points de vigilance :

A Rillieux-la-Pape, une réunion a eu lieu au Lycée Albert Camus le 26 mars, réunion à laquelle nous avons participé. Cette réunion a été l'occasion pour nous de faire quelques propositions et en particulier de rappeler toute l'importance du CIO qui vient d'être fermé. C'est pourtant un outil indispensable aux élèves qui donne du sens à leur apprentissage en les informant sur les perspectives d'études.

Nous serons vigilants à ce que ces assises débouchent sur des actions effectives et ne se limitent pas à des effets d'annonce.

La charte de la Laïcité, rédigée en 2013, doit être affichée dans toutes les écoles et établissements scolaires publics. Au-delà de l'affichage, l'École s'est dotée d'outils pour faire vivre la charte. En quoi la municipalité actuelle va-t-elle s'engager pour devenir un partenaire de l'École publique et pour faire vivre cette charte au-delà de l'espace scolaire ?

La municipalité actuelle doit s'impliquer fortement pour la réussite éducative, la lutte contre l'échec scolaire et la défense des valeurs de la République... Quel est son programme d'action ? Quel sera son engagement ?

Nous attendons de la municipalité un engagement à la hauteur des valeurs à défendre.

Jean Christophe Darne et Catherine Ravat
www.reussir-ensemble-rillieux.fr

TRIBUNE UNE VILLE QUI NOUS RESSEMBLE

■ Un an de mandat : de la communication sans actions

Un an déjà que M. Vincendet et son équipe sont aux commandes de la Mairie. Un premier bilan s'impose : une ville ruinée disaient-ils (et quelques adjoints, niant l'évidence, continuent à répandre ses fausses rumeurs). Un audit financier commandé par la nouvelle majorité a prouvé, à leur grand désarroi, le contraire. **Bonne gestion de l'équipe menée par Renaud Gauquelin, caisses pleines pour investir.**

Le Bottet : retour à la case départ malgré la révision du projet voulue par Renaud Gauquelin en personne : des immeubles toujours plus hauts, suppression du parking à Baudelaire, 3 salles de cinéma : pourquoi faire ?

Ostérode, gymnase Paul Chevallier, Balcons de Sermenaz, square Dunant : des projets ficelés et engagés par l'ancienne équipe. Il ne suffit pas de dire c'est moi, c'est moi, c'est moi. Ce n'est pas eux. A qui peut-on faire croire qu'un gymnase ou qu'un projet d'urbanisme se construit en 12 mois ?

Fin des aides à domicile, associations muselées ou dissoutes, personnel municipal en souffrance (combien d'arrêts maladie en cours ?) : ça c'est M. Vincendet.

Caméras de vidéo-surveillance : des promos chez Gifi ?

Le Rilliard N°4 indique qu'une caméra de vidéo-surveillance coûte 2000 euros TTC ????? Lors de la dernière commission d'appel d'offres, qui réunit des élus de la majorité et un de nos élus d'opposition, **nous avons validé l'achat de 11 caméras pour 299.828 euros HT soit plus de 25000 euros la caméra.** Dont acte et erreur à rectifier.

« En France, nous savons à quel point la démagogie, le rejet de l'autre et le non-respect du pluralisme peuvent nuire aux fondements de notre République » Alexandre Vincendet dans sa lettre aux habitants du 3 décembre 2014. **Enorme à lire avec le recul.** M. Vincendet, montrez l'exemple et mettez vos actes en conformité avec vos nombreux écrits.

Contactez-nous, rejoignez-nous

07 71 10 77 87

uvqnr@unevillequinousressemble.org

www.unevillequinousressemble.org

TRIBUNE PRG ET INDÉPENDANT

■ DONNER UNE CHANCE AUX RILLIARDS

Nous avons choisi de créer un groupe sur une base constructive, en pensant aux habitants et à l'intérêt général de notre ville. L'indépendance et la liberté de parole que nous revendiquons en nous abstenant de commentaire politiques ou de jargon technocratique dans nos interventions nous permettent de mettre l'accent sur les questions qui nous semblent importantes, d'être exigeant vis-à-vis de la majorité municipale et d'être lisible par l'ensemble de la population.

Si notre groupe a choisi, pour cette année, de voter en faveur du budget primitif, c'est d'abord parce que ce n'est pas en critiquant chaque choix de la majorité que l'on peut peser sur l'avenir de notre commune. Nous sommes ici car vous en avez décidé ainsi et nous allons tout faire pour vous représenter dignement et porter vos remarques et vos idées. Ce n'est pas en utilisant des méthodes politiciennes que nous y parviendrons mais en adoptant une attitude modérée mais résolument à votre service !

G.Dandel C.Bozon-Guillot

LYCEE SAINT CHARLES

Journée Portes Ouvertes

Mercredi 8 avril 14h/18h

Lycée Général
Lycée Professionnel



Inscriptions
Renseignements 04 72 01 89 90
www.st-charles.eu

2831 Route de Strasbourg
69 140 RILLIEUX LA PAPE
contact@st-charles.eu



A PÂQUES
ON A TOUS
un p'tit côté

Boucheries
andré

DU PNE À L'INCETTE

2 AVENUE DU LOUP PENDU, 69140 RILLIEUX-LA-PAPE

RILLIEUX-LA-PAPE

N
Vela Novela

l'inspiration d'une vie nouvelle

DEVENEZ PROPRIÉTAIRE

à partir de

105 900€

en TVA 5,5%⁽¹⁾ - Hors stationnement

BEAUX LOGEMENTS DU T2 AU T5

BALCON, TERRASSE OU JARDIN POUR CHAQUE APPARTEMENT
ASCENSEUR ET VIDÉOPHONE
GARAGE BOXÉ, CHAUFFAGE URBAIN

**FRAIS
DE NOTAIRE
OFFERTS**
aux 2 premiers
acquéreurs⁽¹⁾

OPAC
DURHÔNE
AUX PORTES DU VILLAGE
Petite résidence de 26 logements

PORTES OUVERTES

SAMEDI 11 AVRIL 2015 10h30 - 18h

Salle des Fêtes - Place de Verdun - Rillieux-la-Pape

Succombez à l'accession
en toute sécurité grâce à la garantie
de rachat, de relogement
et de l'assurance revente.

Tél. 04 78 95 52 62 - devenir-propretaire@opacdurhone.fr

www.opacdurhone.fr



(1) Sous réserve de respecter les conditions fixées par la loi et sous réserve de ressources. Conception - Publicité Truche Lyon - Document et illustrations non contractuels - Crédit photo : iStock



FAIRE DU JOGGING À L'ASCS, c'est possible !

SAVIEZ-VOUS QUE LA SECTION JOGGING ÉTAIT L'UNE DES PLUS ANCIENNES DE L'ASSOCIATION SPORTIVE ET CULTURELLE DES SEMAILLES ? DEPUIS PRÈS DE 40 ANS, ELLE PERMET À TOUS SES ADHÉRENTS DE PRATIQUER CE SPORT LOIN DES SENTIERS BATTUS. ET ILS ADORENT ÇA !



■ Avec près de 60 coureurs assidus, dont la moitié de femmes, l'ASCS jogging offre une autre façon de s'adonner à ce sport sur la ville. "Avant tout, nous apprenons à nos sportifs la meilleure technique pour courir et quel équipement choisir pour le faire", indique Daniel Petit, le responsable de la section. "Certes, si certains s'entraînent pour des courses longues comme des marathons ou semi-marathons, nous faisons avant tout du jogging pour nous faire plaisir et nous maintenir en forme !"

À LA DÉCOUVERTE DE LA VILLE

Outre les effets bénéfiques de la course à pied sur le corps et le mental, le jogging en version ASCS permet aux différents groupes de niveau de s'aventurer dans des chemins pour la plupart inconnus des Rilliards. "Courir seul n'incite pas vraiment à emprunter des sentiers reculés de la ville", reconnaît Daniel Petit. "Avec le groupe, non seulement, nous courons loin de la circulation, mais en plus, nous voyons la ville sous un autre angle". De quoi mêler l'utile à l'agréable...

AMANDINE VALLIN, UNE JOGGEUSE CONVAINCUE

"Je pratique le jogging à l'ASCS depuis l'automne dernier. Auparavant, je courais seule, mais j'avais parfois du mal à me motiver. Avec l'ASCS, je peux choisir le jour qui me convient le mieux et c'est vraiment sécurisant de courir en groupe dans des endroits tranquilles. Je ne peux que recommander de rejoindre l'association car ici, il n'y a aucun esprit de compétition, simplement l'envie de courir, de progresser ensemble et de partager beaucoup d'autres moments conviviaux".

LA "BATTLE JUICE"

fête ses 15 ans

DANSE DEBOUT, KRUMP, FREESTYLE BALLON... LE 11 AVRIL PROCHAIN, TOUTES LES DISCIPLINES DE LA DANSE HIP-HOP SE RETROUVERONT À RILLIEUX-LA-PAPE POUR LA PLUS GROSSE BATTLE DE LA RÉGION RHÔNE-ALPES. UN ÉVÉNEMENT À NE PAS MANQUER !

■ Pour la quinzième année consécutive, la MJC Ô Totem organise sa célèbre Battle Juice avec le soutien de la municipalité. Une compétition d'envergure qui verra s'affronter des danseurs de très haut niveau, venus des quatre coins du monde : Brésil, Espagne, Italie, Allemagne, Pays-Bas, Suisse... "En tout, pas moins de 700 à 800 jeunes se retrouveront pour un spectacle qui promet d'être grandiose !", déclare Hatem Chraïti, l'organisateur.

UNE BATAILLE SUR FOND DE MUSIQUE

Loin d'un combat en règle comme dans le judo ou le karaté, la battle repose sur un principe simple : chacun à leur tour, deux danseurs exécutent des mouvements de corps pour le moins spectaculaires et très physiques, mais sans jamais se toucher, sur une musique choisie par un DJ. Un jury composé de spécialistes de la compétition désigne ensuite le meilleur danseur dans chacune des catégories. À découvrir pour le plaisir de la danse...



MJC Ô TOTEM
04 78 88 94 88

**SAMEDI 11 AVRIL,
DE 14 À 19 HEURES**
**ENTRÉE : 5 € (EN PRÉVENTE)
OU 7€ (SUR PLACE)**
GYMNASÉ LOUISON BOBET
3 TER, AVENUE GÉNÉRAL
LECLERC

YANIS GRICHE, DANSEUR DES POWER CREW

"Cela fait six ans maintenant que je participe à la Battle Juice de Rillieux-la-Pape et cette année, c'est pour moi comme un vrai championnat d'Europe. Avec mon équipe, les Power Crew, nous avons déjà été champions chorégraphiques de France et pour être à la hauteur de la battle juice, nous nous entraînons six heures par semaine sur différentes musiques pour être capables d'adapter nos mouvements à celle que le DJ choisira le jour J".

DEVENEZ PROPRIÉTAIRE À RILLIEUX LA PAPE GRÂCE À LA LOCATION-ACCESSION* !



Conception Dynacité • Imagerie 3 D : Babylas • Photos : Photos.com, contractuelles • Décembre 2014 • Compress - 01 Bourg

Dernières
disponibilités :
T2 ou T3 !

Votre appartement
avec terrasse et
garage à partir
de 120 000 €**

LES
TERRASSES
DU VILLAGE
RILLIEUX LA PAPE



LA LOCATION-ACCESSION*
ma solution !

La lumière
comme art de vivre...



* Sous conditions de ressources ** Prix de vente du lot A.5.3 - T2 / SH 49,70 m² • balcon 7,8 m² et garage TVA à 5,5% - Hors frais annexes (notaire et garanties).

Tél. 04 74 14 10 70 / 06 76 05 32 87 - www.achatneuf.dynacite.fr

