

Le Rilliard

LE MAGAZINE MUNICIPAL DE RILLIEUX-LA-PAPE • JANVIER 2015

02



NOS AÎNÉS
au cœur de
l'action
municipale





L'AGENDA DU MOIS

DU 02 AU 17 JANV.

COLLECTE DE SAPINS

(lire aussi page 6)

MERCREDI 07 JANV.

CRÈCHE OU NOUNOU

1 seul RDV

9-12h / Relais la Cabriole

MERCREDI 07 JANV.

L'ORDI DU MERCREDI

14h / Médiathèque

JEUDI 08 JANV.

RÉUNION PUBLIQUE

sur l'installation
des bureaux Véolia

19h / Salle des fêtes,
place de Verdun

SAMEDI 10 JANV.

LE RENDEZ-VOUS DE LA LUDO

15h / Médiathèque

SAMEDI 10 JANV.

ATELIER ANIMATRUC

10h30 / Médiathèque

SAMEDI 10 JANV.

BAL AND... ACTION !

20h30 / CCNR

LUNDI 12 JANV.

CONFÉRENCE REPORTAGE

San Francisco,
la rebelle californienne

14h30 / Espace Baudelaire

MERCREDI 14 JANV.

LES MERCREDIS EN IMAGE

14h30 / Médiathèque

SAMEDI 17 JANV.

ATELIER ANIMATRUC

10h30 / Médiathèque

17 18 JANV.

COMPÉTITION ESCRIME

Par Clair Escrime

Gymnase Louison Bobet

MARDI 20 JANV.

ATELIER MIEUX CHERCHER SUR INTERNET

10h30 / Médiathèque

JEUDI 22 JANV.

CRÈCHE OU NOUNOU

1 seul RDV

14-17h / Relais la Cabriole

JEUDI 22 JANV.

L'ODYSSÉE DE LA MOUSTACHE

Spectacle humour

20h30 / Espace Baudelaire

SAMEDI 24 JANV.

ATELIER ANIMATRUC

10h30 / Médiathèque

SAMEDI 24 JANV.

RENCONTRE DISCUSSION

Des enfants ?

Pour quoi faire !

16h / Médiathèque

www.



RETROUVEZ TOUTES LES INFOS PRATIQUES
DE L'AGENDA DU MOIS SUR

www.rillieuxlapape.fr

Le Rilliard

LE MAGAZINE MUNICIPAL DE RILLIEUX-LA-PAPE • JANVIER 2015

02



NOS AÎNÉS
au cœur de
l'action
municipale





L'AGENDA DU MOIS

DU 02 AU 17 JANV.

COLLECTE DE SAPINS

(lire aussi page 6)

MERCREDI 07 JANV.

CRÈCHE OU NOUNOU

1 seul RDV

9-12h / Relais la Cabriole

MERCREDI 07 JANV.

L'ORDI DU MERCREDI

14h / Médiathèque

JEUDI 08 JANV.

RÉUNION PUBLIQUE

sur l'installation
des bureaux Véolia

19h / Salle des fêtes,
place de Verdun

SAMEDI 10 JANV.

LE RENDEZ-VOUS DE LA LUDO

15h / Médiathèque

SAMEDI 10 JANV.

ATELIER ANIMATRUC

10h30 / Médiathèque

SAMEDI 10 JANV.

BAL AND... ACTION !

20h30 / CCNR

LUNDI 12 JANV.

CONFÉRENCE REPORTAGE

San Francisco,
la rebelle californienne

14h30 / Espace Baudelaire

MERCREDI 14 JANV.

LES MERCREDIS EN IMAGE

14h30 / Médiathèque

SAMEDI 17 JANV.

ATELIER ANIMATRUC

10h30 / Médiathèque

SPÉCIAL VŒUX

MARDI 13 JANV.

VŒUX À LA POPULATION

18h30 / Espace 140

MERCREDI 14 JANV.

VŒUX AUX ACTEURS ÉCONOMIQUES ET AU MONDE ASSOCIATIF

19h / Espace 140

MARDI 20 JANV.

VŒUX AU PERSONNEL MUNICIPAL

www.



RETROUVEZ
TOUTES LES INFOS PRATIQUES
DE L'AGENDA DU MOIS SUR
www.rillieuxlapape.fr





L'AGENDA DU MOIS

17 | 18 JANV.

COMPÉTITION ESCRIME

Par Clair Escrime

Gymnase Louison Bobet

MARDI 20 JANV.

ATELIER MIEUX CHERCHER SUR INTERNET

10h30 / Médiathèque

JEUDI 22 JANV.

CRÈCHE OU NOUNOU

1 seul RDV

14-17h / Relais la Cabriole

JEUDI 22 JANV.

L'ODYSSÉE DE LA MOUSTACHE

Spectacle humour

20h30 / Espace Baudelaire

SAMEDI 24 JANV.

ATELIER ANIMATRUC

10h30 / Médiathèque

SAMEDI 24 JANV.

RENCONTRE DISCUSSION

Des enfants ?

Pour quoi faire !

16h / Médiathèque

DU 24 AU 6 FÉV.

INSCRIPTIONS LOISIRS VACANCES DE FÉVRIER

Direction des Politiques éducatives, place de Verdun

MARDI 27 JANV.

INAUGURATION GYMNASÉ P. CHEVALLIER

18h / Rue Fleury Salignat

MERCREDI 28 JANV.

PEAU D'OURS

Conte-marionnettes

(à partir de 6 ans)

15h / Espace Baudelaire

29 | 30 JANV.

LOOM + PLAYBACH

Danse

20h30 / CCNR

SAMEDI 31 JANV.

ATELIER ANIMATRUC

10h30 / Médiathèque

SAMEDI 31 JANV.

ATELIER DESSIN

14h30 / Médiathèque

DIMANCHE 1^{ER} FÉV.

COMPÉTITION WATER POLO

Par Rillieux Natation

Centre aquatique

du Loup-Pendu

LUNDI 02 FÉV.

CONFÉRENCE REPORTAGE

Himalaya, la jungle oubliée

14h30 / Espace Baudelaire

JEUDI 05 FÉV.

FEMME DE PORTO PIM

20h30 / MJC

www.



RETROUVEZ TOUTES LES INFOS PRATIQUES DE L'AGENDA DU MOIS SUR

www.rillieuxlapape.fr





RÉTRO



Rétro

- 1 **ILLUMINATIONS** / 4 décembre 2014. Malgré la pluie, une centaine d'habitants a donné le compte à rebours des lumières sur la ville aux côtés du maire, Alexandre Vincendet et des élus.
- 2 **LAUVR TENNIS DE TABLE S'ENGAGE POUR LE TÉLÉTHON** / 5 décembre 2014
- 3 **COMMÉMORATION** / 11 novembre 2014
- 4 **BOURSE AUX LIVRES** / 11 novembre 2014
- 5 **CONCERT DE NOËL** / 14 décembre 2014
- 6 **INAUGURATION DU MARCHÉ DE NOËL** / 18 décembre 2014
- 7 **MARCHÉ DE NOËL** / 18, 19 et 20 décembre 2014. Vraie réussite pour cette 1^{ère} édition du marché de Noël au parc Brosset.

**SOMMAIRE**

séquences **P.4**
 À LA UNE • P.4 / 5 / 6 / 7

fiers d'être **P.8**
 Rilliards
 À VOTRE SERVICE • P.8
 CME • P.9
 RILLIEUX & VOUS • P.10 / 11

dossier **P.13**
FAIRE DE NOS AÎNÉS
 une priorité

chapitres **P.17**
 FOCUS • P.17 / 18
 ENFANCE • P.19
 TRAVAUX • P.20

atmosphère **P.21**
 CULTURE • P.21 / 22 / 23
 SPORT • P.26 / 27

Le Rilliard • Le magazine municipal
 de la ville de Rillieux-la-Pape.
 Édité à 13 500 exemplaires.
 Diffusion gratuite, vente interdite.

DIRECTEUR DE LA PUBLICATION /
 Alexandre Vincendet, Maire de
 Rillieux-la-Pape, Conseiller du Grand Lyon
RÉDACTEUR EN CHEF / Charles Jean-Louis
RÉDACTION / Service communication,
 Pagina communication
CRÉDITS PHOTOS / Service communication,
 Yohann Trompat, Thinkstock
CONCEPTION GRAPHIQUE ET MISE EN PAGE /
 Pagina Communication
IMPRESSION / Imprimerie Courand
 et Associés

Imprimé sur un papier issu d'usines
 ISO 14001 respectant les règles de la
 gestion forestière durable.



*Repas de Noël à la résidence Vermeil
 avec la doyenne des lieux.*

MEILLEURS VŒUX 2015 !

Chères Rilliardes, Chers Rilliards,
 Tout d'abord, en ce début d'année,
 permettez-moi de vous présenter mes
 meilleurs vœux pour 2015. J'espère que
 de nombreux Rilliards sont en famille et
 profitent de ces fêtes dans la chaleur et
 la joie.

L'équipe municipale a tenu à rendre
 ce moment particulier encore plus
 convivial avec les illuminations plus
 nombreuses, les visites du Père Noël
 et un vrai marché de Noël qui a été un
 succès. Nous avons voulu faire en sorte
 que toutes les générations puissent se
 côtoyer et se retrouver en cette période
 si propice au partage et à l'échange.

Le mois qui s'est écoulé a vu un exercice
 particulier se dérouler en conseil
 municipal avec la restitution de l'audit
 indépendant qui nous a permis de faire,
 en toute transparence, un point sur la
 situation juridique, organisationnelle
 et financière de notre Ville. Ainsi, les
 résultats nous ont confortés dans notre

volonté d'investir et de développer
 notre Ville tout en maîtrisant les coûts
 de fonctionnement. Ils vont également
 dans le sens d'une organisation des
 services plus claire et moins éclatée, ce
 qui a été acté en conseil municipal.
 Il est désormais temps de se tourner
 vers l'avenir et de travailler ensemble
 pour l'intérêt de tous. Ce numéro est
 consacré aux aînés qui représentent
 l'âme et la mémoire de la Ville. Nous
 vous devons le respect et l'attention,
 en ces temps où l'on a trop souvent
 tendance à oublier d'où nous venons.
 Écouter nos aînés, passer du temps avec
 eux est un plaisir et un enrichissement
 et c'est pour cette raison qu'entouré
 des élus de votre majorité municipale,
 je suis déterminé à agir en faveur de la
 qualité de vie de nos seniors.
 Je vous souhaite d'excellentes fêtes et
 vous renouvelle mes meilleurs vœux,

Bien fidèlement.
 Alexandre VINCENDET,
 Maire, Conseiller du Grand Lyon




À LA UNE

RENCONTRE/ DISCUSSION

DES ENFANTS ? POUR QUOI FAIRE !

■ Qu'est ce qui nous pousse à faire un enfant ? À nous reproduire ? Le désir d'enfant est devenu complexe à décrypter. Quelle est sa place ? Son rôle ? Le statut de l'enfant dans le schéma familial ? Interrogez-vous avec Georges Nemtchenko, psychothérapeute analytique qui exerce sur la commune depuis 10 ans.

+ d'infos  **SAMEDI 24 JANVIER, À 16H**
MÉDIATHÈQUE
83, AVENUE DE L'EUROPE



ATELIER INTERNET

Mieux chercher et évaluer l'information


■ Internet, c'est un peu la caverne d'Ali Baba en matière d'information ! On trouve de tout, sur tout et sous toutes les formes ! Mais comment trouver rapidement la bonne information et s'assurer de sa véracité ? Comment s'y retrouver et faire le tri parmi la multitude de sites à disposition ? En partenariat avec le Centre de ressources multimédia, la médiathèque propose un atelier pour apprendre à chercher et identifier les bonnes informations sur la toile.

+ d'infos  **MARDI 20 JANVIER, DE 10 H 30 À 12 HEURES, MÉDIATHÈQUE MUNICIPALE, ESPACE BAUDELAIRE, 83, AVENUE DE L'EUROPE.**
À partir de 12 ans, sur inscription au 04 37 85 01 50

LE CHIFFRE DU MOIS

2500

C'est le nombre de colis de Noël distribués aux aînés de plus de 72 ans par les élus de la majorité municipale.

+ d'infos  04 37 85 01 80



VOUS ÊTES CONCERNÉS !

1 ENQUÊTE ET 1 RÉUNION PUBLIQUE

■ Du 19 janvier au 24 février inclus, enquête publique sur la modification n°11 du Plan local d'urbanisme, secteur des Balcons de Sermenaz et sur l'inscription d'une zone inconstructible à l'angle de la route de Strasbourg et de la rue Ampère. Dossier consultable à la direction Cadre de vie, 62 A, avenue de l'Europe ; permanence du commissaire enquêteur vendredi 20 février, de 14 à 17 heures.

Réunion publique sur le projet de construction de bureaux par Véolia, chemin de Viralamande jeudi 8 janvier, de 19 heures à 20 h 30, salle des fêtes, place Canellas.

C'EST À LA MÉDIATHÈQUE...

À vos crayons

LA MÉDIATHÈQUE ACCUEILLE ANNICK DERVISSOGLOU, PROFESSEUR DE DESSIN AU CLAIR, LE TEMPS D'UN ATELIER. SA MISSION ? ÉDUCER L'ŒIL ET LA MAIN DES JEUNES DE 8 À 12 ANS POUR QUE LEUR IMAGINATION LES POUSSE À DESSINER SUR LE THÈME DU VOYAGE. LES ŒUVRES DE CES ARTISTES EN HERBE SERONT EXPOSÉES À L'ESPACE BAUDELAIRE LORS DU FESTIVAL BD L'ÉCHAPPÉE BULLE. À SUIVRE...

SAMEDI 31 JANVIER, DE 14 H 30 À 16 HEURES
MÉDIATHÈQUE • 83, AVENUE DE L'EUROPE • SUR INSCRIPTION.

■ L'ORDI DU MERCREDI

Et si vous réalisiez un jeu vidéo ? À partir de 8 ans, mercredi 7 janvier, de 14 heures à 15 h 30, sur inscription.

■ LES RENDEZ-VOUS DE LA LUDO

L'espace enfants de la médiathèque ouvre ses portes aux jeux en recevant la Ludothèque des Centres sociaux. Pour enfants et adolescents, samedi 10 janvier, à 15 heures.

■ LES MERCREDIS EN IMAGES

Après la diffusion d'un film documentaire ou de fiction, les petits cinéphiles donnent leur avis. L'occasion d'exercer leur sens critique. À partir de 9 ans, gratuit dans la limite des places disponibles.

Mercredi 14 janvier, à 14 h 30, salle de spectacles, 1^{er} étage de l'espace Baudelaire (les enfants doivent être accompagnés d'un adulte).

■ ANIMATRUC, C'EST NOUVEAU !

Après Cinétruc, l'atelier vidéo s'essaie au cinéma d'animation. Parce que les jeunes ont une imagination souvent exacerbée, voici pour eux l'occasion de créer leurs propres personnages et... de les faire vivre ! À partir de 11 ans, entrée libre, sans inscription, les samedis 10, 17, 24 et 31 janvier, de 10 h 30 à 12 heures.



NOUVEAU À LA MAISON DE JUSTICE ET DU DROIT LES PERMANENCES DE NOTAIRE

■ Depuis fin novembre, un mardi par mois, de 10 à 12 heures sur rendez-vous, un notaire assure des permanences gratuites pour les Rilliards. Ses champs d'intervention sont vastes :

- droit de la famille : succession, donation, contrat de mariage, Pacs, adoption, divorce, indivision...
- droit immobilier : achat/vente, construction, servitudes, terrain à bâtir, bail d'habitation...
- droit commercial : fonds de commerce, bail commercial, problème de société...
- divers : droit international privé, fiscalité des particuliers, questions agricoles et rurales...

Pour obtenir un entretien, prenez rendez-vous auprès du secrétariat de la Maison de justice et du droit, 85, avenue de l'Europe, tél. 04 37 85 10 50, du lundi au vendredi, de 9 heures à 12 h 30 et de 13 h 30 à 17 heures.

RECENSEMENT

QUI ET COMBIEN SOMMES-NOUS ?

■ Du jeudi 15 janvier au samedi 21 février, 1045 foyers rilliards seront recensés.

Muni d'une carte officielle et tenu au secret professionnel, l'agent recenseur déposera au domicile des administrés concernés les documents nécessaires. Deux possibilités pour répondre : en ligne ou sur papier. Utile pour connaître les besoins de la population et éclairer les décisions publiques en matière d'équipements collectifs, cette enquête reste anonyme et tout citoyen a le devoir d'y répondre.

WWW.



+ D'INFORMATIONS SUR
www.le-recensement-et-moi.fr



À LA UNE

🎄 SAPINS

NE LES JETEZ PAS N'IMPORTE OÙ !

■ Ils ont perdu leur habit de fête et deviennent encombrants. Ce n'est pas une raison pour s'en débarrasser sur les trottoirs ou dans la rue. Après les fêtes de fin d'année, si vous ne pouvez pas transporter votre arbre jusqu'à la déchèterie, profitez de la collecte organisée près de chez vous. **Du vendredi 2 au vendredi 17 janvier, déposez vos sapins dans les espaces délimités** : sur le parking de l'espace Baudelaire, place du Château, place Poperey, sur le parking face au restaurant le Castel et place du Marché aux Alagniers.

✍️ À NOTER

LETTRÉ D'INFORMATION

■ Chaque semaine, recevez par mail la lettre d'information du maire qui recense toute l'actualité de la commune en vous inscrivant sur www.rillieuxlapape.fr, bouton en haut à droite « newsletter ».



🗣️ LE BUZZ DE LA TOILE !

■ Avec plus de 280 connexions par jour, c'est l'article sur le marché de Noël et la venue du Père Noël qui a emballé les petits et les grands sur www.rillieuxlapape.fr

VACANCES SCOLAIRES

Départ à la neige pour vos enfants



■ Il est déjà temps de penser à occuper vos enfants durant les prochaines vacances scolaires. **Programmées du samedi 7 au lundi 23 février**, elles seront l'occasion de leur offrir des activités manuelles ou sportives, culturelles ou festives en choisissant de les inscrire selon leur âge et leur goût au Pôle des Lônes, Pôle sportif, Centre de loisirs Alagniers Sud/Mont-Blanc ou encore aux Animations de proximité (Maison Pour Tous Alagniers et école).

Et pour ceux que la montagne attire, un camp est organisé à Giron, au chalet de la Fauconnière, à 1 000 mètres d'altitude, dans un cadre préservé du département de l'Ain. Une opportunité pour découvrir des activités de montagne : pas de ski de piste mais **des jeux de neige, luge ou autres balades seront proposés à 27 enfants de 8 à 12 ans, du lundi 9 au vendredi 13 février.**

Inscriptions du samedi 24 janvier au vendredi 6 février, à la direction des Politiques éducatives, place de Verdun, tél. 04 37 85 02 30. Les samedis 24 et 31 janvier, de 8 h 30 à 12 heures. Mardi 27 janvier, les inscriptions sont délocalisées à la Maison Pour Tous des Alagniers, de 13 h 30 à 16 h 30.

www.



+ D'INFORMATIONS SUR
www.rillieuxlapape.fr

CAMBRIOLAGES

Les bons réflexes à adopter !



OPÉRATION TRANQUILLITÉ VACANCES PARCE QUE MIEUX VAUT PRÉVENIR QUE GUÉRIR

DEUX TOURS DE CLEFS DANS LA SERRURE, VOILETS FERMÉS... VOUS VOILÀ PRÊT À PARTIR EN VACANCES ! MAIS QUELQUES PRÉCAUTIONS RESTENT À OBSERVER DURANT CETTE PÉRIODE PROPICE AUX MALHONNÉTÉTÉS DE TOUTES SORTES.

■ Chez vous :

- ne laissez pas d'objets de valeurs en évidence ni d'ailleurs le double des clés.
- Faites suivre votre courrier ou relever votre boîte aux lettres par un proche.
- Évitez les messages d'absence sur votre répondeur téléphonique.

Et profitez de l'Opération Tranquillité Vacances ! Un dispositif efficace et gratuit qui fonctionne toute l'année.

Vous signalez votre absence par simple appel téléphonique à la police municipale ou nationale et le dispositif se met en place. Les forces de l'ordre organisent alors des rondes quotidiennes et surveillent de façon rapprochée votre domicile.

Un bon moyen de dissuader les éventuels cambrioleurs !

POLICE MUNICIPALE : 04 78 97 25 65
POLICE NATIONALE : 04 72 88 78 30 ou 17

**EN CAS D'ABSENCE
DE VOS VOISINS :
OUVREZ L'ŒIL !**



■ On le sait. Bon nombre d'appels de témoins permettent de prendre sur le fait les malfrats et d'élucider des affaires de vol. Pour lutter contre les cambriolages qui touchent certains secteurs de la commune, lors du dernier conseil municipal du 11 décembre, le maire Alexandre Vincendet a particulièrement insisté sur l'importance d'une protection entre voisins.

Vous savez que votre voisin de palier s'absente ? Vous constatez un fait inhabituel ou surprenez un intrus qui tente de pénétrer dans le domicile ? Appelez vite la police municipale ou la police nationale qui arrivera sur les lieux en quelques minutes. Votre appel restera bien entendu anonyme et permettra d'éviter bien des déconvenues à votre voisin. Témoigner pour protéger ses proches, c'est ça aussi être citoyen !



LA MAIRIE ANNEXE DE CRÉPIEUX

Au service de tous les Rilliards

JUSQU'EN 1977, LE SIÈGE DE LA MAIRIE PRINCIPALE DE RILLIEUX-LA-PAPE SE SITUAIT PLACE CANELLAS, DANS LE QUARTIER DE CRÉPIEUX. TOUJOURS EN ACTIVITÉ AUJOURD'HUI, LA MAIRIE ANNEXE PARTAGE SES LOCAUX AVEC L'ÉCOLE MUNICIPALE DANS UN MAGNIFIQUE BÂTIMENT CONSTRUIT À LA FIN DU 19^E SIÈCLE.

■ La mairie annexe de Rillieux-la-Pape a profité des dernières vacances d'été pour se refaire une beauté et retrouver ses drapeaux français en façade. Aujourd'hui parfaitement rénovée à la demande de la majorité municipale, elle accueille tous les habitants du quartier et des environs pour répondre à leurs besoins. Dossiers de mariages, établissement des passeports biométriques grâce à une station dédiée, des cartes d'identité, des attestations d'accueil, des légalisations de signatures... Comme l'explique Gilbert Charvet, maire adjoint au Moyens généraux et au Personnel municipal, « la mairie annexe dispose d'un service d'état civil complet et peut fournir tous les renseignements utiles

sur le cimetière de Crépieux ». Enfin, dotée d'une e-administration (dématérialisation de documents), elle délivre également tous les actes nécessaires sur simple demande.

“
La mairie annexe dispose d'un service d'état civil complet et peut fournir tous les renseignements utiles sur le cimetière de Crépieux

BIENVENUE À LA MAIRIE !

Pour recevoir le public, une personne référente est présente une semaine sur deux, en alternance avec d'autres agents municipaux de l'Hôtel de Ville (rue Ampère). La mairie annexe est ouverte les lundi, mercredi et jeudi de 8 à 12 heures et de 13 h 30 à 17 heures ; le mardi de 8 à 12 heures ; le jeudi de 9 h 15 à 12 heures et le samedi matin, de 8 h 30 à 11 h 45.

Mairie annexe de Crépieux : 04 37 85 00 19



CME

CONSEIL MUNICIPAL D'ENFANTS

Vers un apprentissage de la citoyenneté



DEPUIS LE 6 NOVEMBRE, ILS SONT 27 ÉLÈVES DE 6^E ISSUS DES 3 COLLÈGES DE LA VILLE À FORMER LE NOUVEAU CONSEIL MUNICIPAL D'ENFANTS. UN ENGAGEMENT AU SERVICE DES AUTRES ET DE LA CITÉ QUE CES ÉLUS EN HERBE PRENNENT TRÈS AU SÉRIEUX.



■ « Je m'engage à représenter les élèves de ma classe de 6^e mais aussi tous les enfants de la ville, à participer aux cérémonies commémoratives et à assister aux réunions ».

Lors de la séance plénière d'intronisation où les jeunes conseillers reçoivent leurs écharpes tricolores, ils signent un document contractuel qui les engage individuellement. Leur rôle d'élu prend alors tout son sens. Répartis en commissions thématiques, ils auront jusqu'à fin mai 2015 pour réaliser une action concrète après y avoir travaillé tout au long de l'année scolaire.

- La commission 1 intitulée « Solidarité et partage », planchera sur les personnes porteuses de

handicap et les enfants hospitalisés.

- La commission 2 montera un projet autour de « Agir pour les Seniors et les familles démunies ».

- Enfin, la commission 3 cherchera à « Améliorer notre ville ». Renforcer la sécurité routière, développer les circuits de découverte piétons, repenser les espaces de jeux, organiser des opérations de nettoyage... les idées au sein de ce dernier groupe ne manquent pas !

Mais le fil conducteur de l'implication de cette jeunesse rilliarde reste le même quelle que soit l'action mise en route : l'intérêt commun, collectif, le bien vivre ensemble.

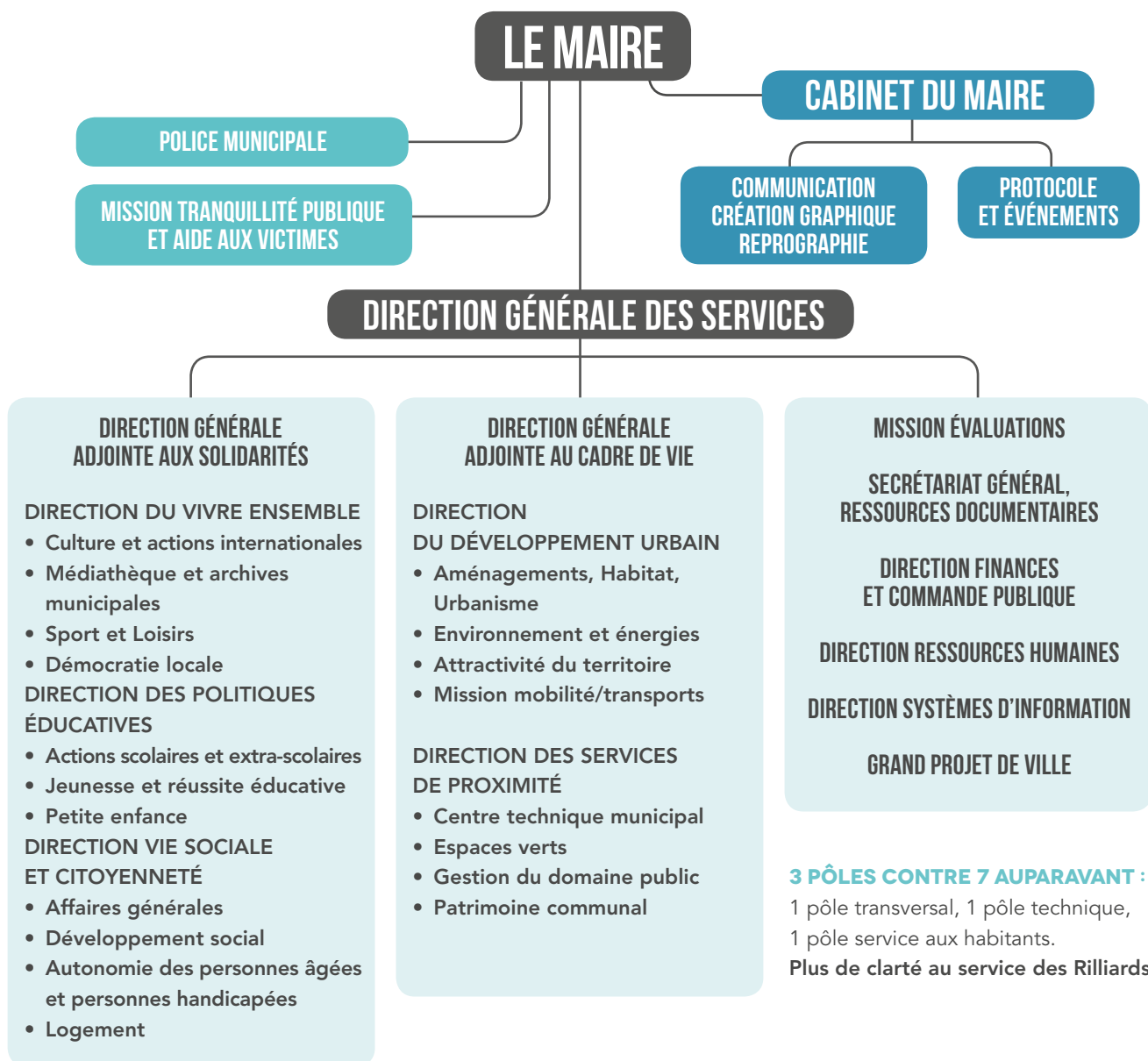
GROUPE DES ANCIENS, LA SUITE LOGIQUE

Pour certains jeunes élus, il est parfois difficile de quitter les bancs du conseil municipal des enfants. C'est pourquoi un groupe des anciens a vu le jour et permet de poursuivre l'engagement au service de sa ville, sur le principe du volontariat. Aujourd'hui, il rassemble 17 jeunes de la 5^e à la Terminale. Ensemble, ils ont à cœur de participer aux cérémonies commémoratives ou encore tisser des liens intergénérationnels avec les seniors. Ils ambitionnent également de visiter le Parlement européen à Strasbourg pour en parler ensuite ici.

NOUVEL ORGANIGRAMME DES SERVICES MUNICIPAUX

Simplifier pour mieux gérer

PETITE ENFANCE, ÉTAT CIVIL, ESPACES VERTS, CULTURE, SPORT, VIE ASSOCIATIVE... POUR ASSURER SA MISSION DE SERVICE PUBLIC À LA POPULATION, LA VILLE EMPLOIE PLUS DE 600 AGENTS. LES CONCLUSIONS DE L'AUDIT FINANCIER, ORGANISATIONNEL ET FONCTIONNEL COMMANDÉ PAR LA MAJORITÉ MUNICIPALE À UN CABINET D'EXPERTS INDÉPENDANT PERMETTENT AUJOURD'HUI DE DÉPLOYER UN NOUVEL ORGANIGRAMME DES SERVICES MUNICIPAUX. VERS UNE MEILLEURE EFFICACITÉ ET PLUS DE RÉACTIVITÉ AU QUOTIDIEN.



La direction des Politiques éducatives,
place de Verdun



L'hôtel de ville, rue Ampère



QUI DIT RÉORGANISATION DIT DÉMÉNAGEMENTS

■ Courant janvier, pour vous être mieux accessibles, certains services ouverts aux habitants déménagent.

Le service Petite enfance accueillera désormais les familles au sein de la direction des Politiques éducatives, place de Verdun (auparavant au CCAS, 62 A, avenue de l'Europe).

Le service Protocole et événements qui assure le lien avec les associations sera situé à l'Hôtel de ville, 165, rue Ampère (auparavant à l'espace Baudelaire).

Le service Police administrative et le service des Marchés forains déménageront de l'Hôtel de ville pour s'installer à l'espace Baudelaire, 83, avenue de l'Europe.

www.



SUIVEZ EN TEMPS RÉEL LES AUTRES CHANGEMENTS DE LIEUX SUR www.rillieuxlapape.fr AINSI QUE SUR LA LETTRE D'INFORMATION WEB HEBDOMADAIRE.

“ 2 QUESTIONS À...



GILBERT CHARVET,

Maire adjoint aux Moyens généraux
et au Personnel municipal

■ COMMENT AVEZ-VOUS RETRAVAILLÉ LE NOUVEL ORGANIGRAMME DES SERVICES ?

La volonté de la majorité a été de **rendre le fonctionnement de l'administration municipale plus claire pour les Rilliards et plus efficace encore**. Dans un climat de confiance avec le personnel municipal, le maire a privilégié l'écoute ainsi que le respect des engagements pris durant la campagne.

■ QUELLES RÉPERCUSSIONS CETTE NOUVELLE ORGANISATION ENGENDRERA-T-ELLE POUR LES HABITANTS ?

Nous avons voulu rendre l'Hôtel de Ville et ses services mieux structurés, plus accueillants et adaptés aux attentes de la population, toutes générations confondues. **Prouver aux Rilliardes et Rilliards que leur quotidien est désormais la priorité de la municipalité.**



ESPACE 140

banquets

Bienvenue !

salons

congrès



réunions

RÉSERVATIONS
Tél. 04 37 85 01 74

mariages

séminaires

Espace 140, 291, rue d'Athènes - 69 140 Rillieux-la-Pape

www.rillieuxlapape.fr



ILS SONT LA MÉMOIRE DU TEMPS ET L'ÂME DE RILLIEUX-LA-PAPE. SOUCIEUX DE LEUR GARANTIR LA QUALITÉ DE VIE LA MEILLEURE, LE MAIRE ET SA MAJORITÉ MUNICIPALE ONT FAIT LE CHOIX D'AGIR AFIN DE REMETTRE NOS AÎNÉS AU CŒUR DE LA COMMUNE.



NOS AÎNÉS AU CŒUR

de l'action municipale

PLUS QUE JAMAIS AUX CÔTÉS DES AÎNÉS

■ Accompagner les Rilliards confrontés à la perte d'autonomie ou celle d'un membre de leur famille constitue l'un des objectifs majeurs de l'équipe municipale. Avec le portage des repas et les aides à domicile qui s'apprêtent à entrer dans une nouvelle configuration, le Centre Communal d'Action Sociale de Rillieux-la Pape agit déjà au quotidien pour garantir l'indépendance des seniors.

BIENTÔT UN SERVICE DÉDIÉ

■ Pour toujours mieux répondre aux besoins des aînés, le CCAS travaille actuellement sur un projet qui se traduira prochainement par la création d'un service "Autonomie" au sein de la mairie. Une nouvelle organisation destinée à gérer au mieux les seniors et les personnes en situation de handicap. L'animation et la gestion de la résidence Vermeil comme de son restaurant seront également les missions de ce service.

LA RÉSIDENCE VERMEIL, UN ESPACE AMÉLIORÉ POUR NOS AÎNÉS

■ Outre l'amélioration de l'esthétique, du confort et de la sécurité, la rénovation de la résidence Vermeil actuellement en cours permettra de faire évoluer le lieu vers une prise en charge plus globale des besoins des personnes âgées, qu'elles soient résidentes ou non. Voilà pourquoi les services proposés par la résidence iront vers davantage d'accompagnements et plus de vie pour tous nos seniors.



LA RÉSIDENCE VERMEIL

fait peau neuve

DANS LE PARC BROSSET, EN PLEIN CŒUR DE RILLIEUX-VILLAGE, LA RÉSIDENCE VERMEIL EST EN PLEINE RÉNOVATION. LES TRAVAUX SE POURSUIVront JUSQU'À L'ÉTÉ POUR OFFRIR À TOUS LES RÉSIDENTS UN BÂTIMENT PLUS ESTHÉTIQUE, PLUS CONFORTABLE, RESPECTUEUX DES NORMES DE SÉCURITÉ ET MOINS CONSOMMATEUR EN ÉNERGIE. PETIT POINT D'ÉTAPE À QUELQUES MOIS DE LA FIN DU CHANTIER.



PRIORITÉ AUX LOGEMENTS

■ À ce jour, plus de la moitié des appartements ont été réalisés. Et même si une vérification systématique est effectuée à la fin de chaque phase, il reste néanmoins les réserves à lever. Les sept appartements du rez-de-chaussée ont d'ores et déjà été entièrement rénovés. « *Tour à tour, les résidents se succèdent dans les logements du rez-de-chaussée qui permettent d'accueillir les personnes dont l'appartement est en rénovation* », explique Magaly Terrand, responsable de l'autonomie des personnes âgées. Chaque logement fait l'objet de travaux identiques :

- Réfection totale de la salle de bains avec pose d'une douche rabaisée,

agrandie et installation de WC rehaussés. Les peintures sont laissées au choix de l'occupant.

- Pose de fenêtres double vitrage avec nouvelles menuiseries extérieures et brise soleil orientable électriquement.
- Installation d'une ventilation double flux avec air préchauffé et de chauffages électriques nouvelle génération.
- Mise en sécurité électrique.
- Reprise du dispositif d'appel d'urgence.

La fin des travaux dans les appartements est prévue pour ce mois de février.



Tour à tour, les résidents se succèdent dans les logements du rez-de-chaussée qui permettent d'accueillir les personnes dont l'appartement est en rénovation.

* Établissement d'Hébergement pour Personnes Âgées Dépendantes



2 EHPAD* POUR COMPLÉTER L'OFFRE D'ACCUEIL

L'EHPAD Castellane est une structure privée à but non lucratif disposant d'une capacité d'accueil de 90 places. Elle propose aussi une unité Alzheimer.

+ d'infos
EHPAD Castellane
9, rue de la République
04 72 88 78 10
castellane@acppa.fr
www.acppa.fr

Avec 35 lits, la résidence Bon Secours est entourée d'un grand jardin permettant aux résidents et aux familles de se retrouver en toute convivialité.

+ d'infos
EHPAD Bon Secours
11, impasse du Général Brosset
04 72 01 43 00
residence-bonsecours@wanadoo.fr

CAP SUR LES PARTIES COMMUNES

■ Ici, l'accent est mis sur la sécurité, l'accessibilité et l'embellissement. Ainsi, l'alarme incendie et l'appel d'urgence sont actuellement en cours de réalisation, tout comme la réfection du faux plafond, de l'éclairage, des revêtements de sol et des peintures des murs. Du côté de l'entrée de la résidence, un sas a été créé avec portes automatiques pour en faciliter l'accès. La cuisine a été mise aux normes des cuisines collectives, les ventilations ont été remplacées et la salle à manger affiche désormais de belles couleurs claires et une meilleure protection solaire.

DU CÔTÉ DE L'EXTÉRIEUR

■ Construite avant 1990, la résidence ne répondait plus aux exigences en termes de performances thermiques et acoustiques. La toiture existante a été remplacée par une charpente avec couverture en tuiles et les combles ont reçu un complément d'isolation thermique par l'extérieur de 12 cm. 60 m² de panneaux solaires ont été installés pour la production d'eau chaude sanitaire et les étanchéités sont actuellement refaites dans leur ensemble. À terme, toutes ces modifications permettront de diviser par deux la consommation énergétique de la résidence et de passer de la classe énergétique E à C.

PENDANT LES TRAVAUX, LA VIE CONTINUE

■ Si les travaux modifient le quotidien de la résidence, les animations, elles, gardent le rythme ! Atelier mémoire, gymnastique, cuisine, esthétique... autant de rendez-vous régulièrement offerts aux résidents comme à l'ensemble des Rilliards qui souhaitent participer. Hors travaux, le grand hall d'accueil dispose d'un coin détente ou jeux et chaque palier d'étage propose un espace aménagé avec du mobilier de convivialité pour lire, se retrouver, profiter de sa famille... À chacun ses préférences.

“ Le Maire Alexandre Vincendet et la majorité municipale tiennent une nouvelle fois à remercier tous les résidents ainsi que leur famille pour leur patience et leur compréhension durant les travaux.



“ 2 QUESTIONS À...



MARIE-CLAUDE MONNET,

maire adjointe aux Aînés et aux Handicaps

& CHRISTELLE SÈVE

maire adjointe aux Affaires sociales et familiales

■ QUELLES SONT LES RAISONS QUI MOTIVENT L'ARRÊT DE LA GESTION DES AIDES À DOMICILE ASSURÉES PAR LE SERVICE DE MAINTIEN À DOMICILE (SMAD) ?

Ce service obligeait la Mairie à injecter plus de 200 000 euros par an pour moins de 100 bénéficiaires. De plus, nous manquions de personnel pour répondre à toutes les demandes. Voilà pourquoi nous avons contacté des sociétés ainsi que des associations pour prendre le relais et continuer à assurer ces prestations dans les meilleures conditions et sans hausse de coût pour les usagers.

■ QUELS SONT LES CHANGEMENTS À PRÉVOIR POUR LES BÉNÉFICIAIRES ?

Après passage en commission technique et suite à la décision du Conseil d'Administration du CCAS, il a été décidé de supprimer le SMAD. Le portage de repas continue et va être renforcé mais les activités d'aide à domicile diminueront progressivement pour un arrêt définitif en juillet 2015. D'ici-là, les agents municipaux comme le personnel seront aux côtés des bénéficiaires pour les accompagner et assurer une transition en douceur.

CCAS

Aux côtés des aînés tout au long de l'année

TRÈS INVESTI DANS LE MAINTIEN DES PERSONNES À DOMICILE, LE CENTRE COMMUNAL D'ACTION SOCIALE JOUE UN RÔLE QUOTIDIEN EN FAVEUR DES PERSONNES ÂGÉES.



■ Organisation de la "Semaine bleue", animation du Comité consultatif des aînés ouvert à ceux qui souhaitent s'investir pour la commune... Le CCAS gère diverses missions destinées à faciliter la vie des aînés.

« C'est par exemple le cas avec le portage des repas », indique-t-on au CCAS.

« *Un service qui permet à tous les Rilliards dans l'incapacité totale ou partielle, temporaire ou permanente de recevoir un repas à domicile* ». Sans oublier que le restaurant de la résidence Vermeil est également ouvert à tous les retraités du lundi ou vendredi.

Et les actions du CCAS ne s'arrêtent pas là.

En décembre, les Rilliards de plus de 72 ans ont reçu un colis de Noël garni de chocolats et d'une invitation à un spectacle.

Le CCAS apporte également une aide précieuse aux personnes âgées rencontrant des difficultés administratives.

Enfin, en période de grand froid ou de canicule, le CCAS dispose d'un registre pour contacter chaque jour les personnes inscrites et les assister en cas de besoin.

Il suffit de s'inscrire :

CCAS

**62 A, avenue de L'Europe
2^e étage • 04 37 85 01 80**

FACE AUX IDÉES REÇUES

Le VRAI / FAUX de l'action municipale

LE NOUVEAU LOGO A ÉTÉ RÉALISÉ PAR UNE AGENCE ET A COÛTÉ CHER À LA VILLE ?

FAUX !

Il a été créé en interne par un agent du service communication qui a remis au goût du jour le blason historique. **Il a donc coûté 0 euro aux Rilliards.**

APRÈS LES ÉLECTIONS, UNE CHASSE AUX SORCIÈRES A EU LIEU AU SEIN DU PERSONNEL MUNICIPAL ?

FAUX !

Sur 600 agents, seuls 2 cadres ont changé d'affectation pour s'adapter au nouvel organigramme et 3 autres ont opté pour une mobilité extérieure (dans un autre département ou association).

«LE RILLIARD », NOUVELLE FORMULE DU MAGAZINE MUNICIPAL EST PLUS ÉCONOMIQUE QUE LE « MIX'CITÉ » ?

VRAI !

« Le Rilliard » coûte 123 057 € à l'année pour 11 numéros contre 150 000 euros pour Mix'Cité. **La ville économise donc près de 30 000 euros/an sans compter les recettes publicitaires.**

LA VILLE A SUPPRIMÉ LES SECOURS D'URGENCE ?

FAUX !

Depuis avril 2014, 52 aides ont été accordées dont 4 d'urgence pour un montant total de 13 241 euros.

LA SUPPRESSION DU SERVICE MAINTIEN À DOMICILE VA DOUBLER LE PRIX DES PRESTATIONS POUR LES PERSONNES ÂGÉES !

FAUX !

Ce service proposé par le CCAS était en déficit global annuel de 35 000 euros et pesait donc sur les finances locales. Les personnes bénéficiaires seront dorénavant prises en charge par les 4 organismes présents sur la commune avec une participation financière qui varie de 0 à 20 euros maximum par mois en fonction des revenus des bénéficiaires. **Bref, les mêmes services... au même prix !**

LE COÛT DE L'AUDIT FINANCIER, JURIDIQUE ET ORGANISATIONNEL A ÉTÉ VOTÉ EN CONSEIL MUNICIPAL ?

VRAI !

Lors de la séance du 26 juin 2014, le montant de l'audit réalisé par un cabinet indépendant a été approuvé par tous les groupes du conseil municipal (majorité et oppositions).

LA NOUVELLE MAJORITÉ A SUPPRIMÉ DES JOURS DE CONGÉS AUX AGENTS MUNICIPAUX ?

VRAI !

Conformément à la loi sur les 35 heures qui impose de travailler 228 jours + 1 jour de solidarité par an, **le maire a dû supprimer 8 jours de congés en trop** au personnel municipal qui travaillait jusque-là 220 jours + 1 jour de solidarité.

UN NOUVEAU CONTRAT DE VILLE POUR RILLIEUX

EN JUIN PROCHAIN, LA VILLE SIGNERA UN NOUVEAU CONTRAT D'AGGLOMÉRATION. DÉCLINÉ LOCALEMENT, CE DOCUMENT TRÈS IMPORTANT PERMETTRA D'ACCOMPAGNER LES PROJETS PORTÉS PAR LA NOUVELLE MAJORITÉ POUR REVALORISER, REDYNAMISER LES SECTEURS EN DIFFICULTÉ ET RÉDUIRE LES INÉGALITÉS URBAINES OU SOCIALES ENTRE LES TERRITOIRES.



Depuis le 16 décembre 2014, Rillieux-la-Pape figure parmi les 200 quartiers en France qui feront l'objet d'un NPNRU*.

LE CONTRAT DE VILLE, C'EST QUOI ?

■ La loi du 21 février 2014 de programmation pour la ville et la cohésion urbaine met en place un contrat de ville unique qui traite dans un même cadre des enjeux de cohésion sociale, de renouvellement urbain et de développement économique.

De par son classement en quartier politique de la ville, Rillieux-la-Pape s'inscrit dans ce contrat qui renferme plusieurs thématiques, dont l'habitat/cadre de vie.

« D'ici le mois de juin 2015, Rillieux se dotera d'un nouveau Contrat de Ville que la majorité municipale a voulu ambitieux dans son volet urbain », précise Alexandre Vincendet. Baptisé

"Nouveau Programme National de Renouvellement Urbain"* (NPNRU), il sera signé le 1^{er} janvier 2016 et grâce aux négociations menées par le maire, il se traduira par un élargissement du périmètre afin de relier la Ville nouvelle aux autres quartiers. Il renfermera également un vaste programme de démolitions des immeubles insalubres et de reconstruction de bâtiment à taille humaine dans la Ville nouvelle. « Nous mènerons les actions nécessaires pour que Rillieux bénéficie d'une large partie des financements des signataires et notamment de la Métropole ». De quoi compenser le projet de l'ANRU 1 dans lequel Rillieux avait été moins bien dotée.

ZOOM SUR...

HALL & CO, UN PROJET COLLABORATIF

Ce projet vise l'embellissement des parties communes des immeubles par la participation active des habitants à la vie de leur bâtiment. Après le 3 rue de Londres et son œuvre florale réalisée dans le hall d'entrée à partir des déchets collectés, l'immeuble situé 6 boulevard de Tassigny va inaugurer en début d'année 2015 une fresque murale porteuse de messages de sensibilisation sur le thème du vivre ensemble.

2015 EN ACTIONS

■ Chaque année, la programmation est l'occasion de mettre en place des actions concrètes. Actuellement en négociation avec les partenaires du territoire, cette programmation sera envoyée au Préfet le 6 février pour validation des crédits de l'État. Elle définira les projets qui seront menés dans la ville et qui vous seront présentés prochainement.

À suivre...



LE SERVICE PETITE ENFANCE DÉMÉNAGE

INSTALLÉ DANS LES LOCAUX DU CCAS, LE SERVICE PETITE ENFANCE DE LA VILLE DÉMÉNAGE COURANT JANVIER PLACE DE VERDUN. UNE NOUVELLE ADRESSE CENTRALE DESTINÉE À FACILITER LA VIE DES RILLIARDS DE TOUS LES QUARTIERS.

UN AVANTAGE POUR LES FAMILLES

■ « En déménageant, le service Petite Enfance intègre la Direction des politiques éducatives qui comprend déjà le service actions scolaires, extra scolaires et la réussite éducative », explique Cécile Ravigneaux, conseillère municipale déléguée à la Petite enfance et la Santé. « Les parents disposeront ainsi d'un lieu unique dans lequel ils pourront se renseigner sur les différents modes de garde (assistantes maternelles et crèches) et pré-inscrire leur enfant, mais également inscrire leur enfant au centre de loisirs ou à l'école ».

"CRÈCHE OU NOUNOU ? UN SEUL RENDEZ-VOUS"

■ Toute l'année, les Relais d'Assistantes Maternelles Cabriole et Bout'Choux agissent comme un véritable soutien aux familles en recherche d'un mode de garde. Ils accompagnent également les assistantes maternelles dans leur professionnalisation, leur formation et offrent un lieu ouvert aux enfants dont elles ont la garde. Le service Petite enfance et les relais d'assistantes maternelles proposent les permanences "Crèche ou nounou, un seul rendez-vous" pour permettre aux parents de prendre des renseignements sur ces deux modes de garde, de découvrir les actions du RAM, de déposer leur demande d'inscription en crèche ou de connaître les disponibilités des assistantes maternelles.

Vos deux prochains rendez-vous :

- **Mercredi 7 janvier (9-12 heures)** au RAM Cabriole, 14, avenue de l'Europe, face à l'antenne CAF.
- **Judi 22 janvier (14-17 heures)** au RAM Bout'Choux, 30, avenue Général Leclerc (prendre le chemin piéton qui longe l'école maternelle de la Velette, après la crèche Saperlivelette).

+ d'infos



Service Petite Enfance • Place de Verdun
NOUVEAU numéro de téléphone : 04 37 85 02 30
www.rillieuxlapape.fr

CÉCILE RAVIGNEAUX

Conseillère municipale déléguée à la Petite enfance et la Santé

Après "Crèche ou nounou ? Un seul rendez-vous", l'équipe municipale compte proposer aux parents une structure de référence pour les accompagner dans leur parentalité.



5 millions d'euros TTC
de budget

2500 m² de surface
totale

INAUGURATION
MARDI 27
JANVIER
À 18H

GYMNASE PAUL CHEVALLIER

Un nouvel équipement sportif au cœur de la ville

AU CŒUR DE RILLIEUX-VILLAGE, LE CHANTIER DU GYMNASSE PAUL CHEVALLIER QUI FAIT FRONT AU GROUPE SCOLAIRE S'ACHÈVE. VISITE GUIDÉE DE CET ÉQUIPEMENT D'EXCEPTION IMAGINÉ PAR LE CABINET D'ARCHITECTES LYONNAIS TECTONIQUES ET QUI SERA BAPTISÉ GYMNASSE HACINE CHÉRIFI, EN HOMMAGE AU CHAMPION DE BOXE RILLIARD.

■ Terrassement, gros œuvre, hors d'eau hors d'air et second œuvre, après plusieurs mois de travaux, **les différentes phases du chantier sont désormais terminées** et laissent dans leur sillage un bâtiment gigantesque qui se fond pourtant parfaitement dans le paysage urbain environnant. En effet, pour limiter la gêne occasionnée pour les riverains, notamment les usagers du groupe scolaire, l'architecte a opté pour une construction semi-enterrée.

En poussant les portes de ce vaisseau à l'ossature 100 % bois et à la charpente apparente, on découvre un sas d'entrée entièrement vitré avec vue plongeante sur **la grande salle multisports**. 1 100 m² et des hauteurs sous plafond de plus de

10 mètres à en donner le vertige. La capacité d'accueil est de 204 places assises dans les gradins à laquelle peuvent s'ajouter 177 personnes debout. **Idéale pour accueillir de grosses compétitions.**

Une autre salle secondaire de 880 m² est dédiée exclusivement à la pratique de la gymnastique. Les agrès restent installés en permanence pour permettre à l'association rilliardaise résidente du Club gymnique de réaliser ses entraînements hebdomadaires.

Ajoutons à ces deux salles un espace cafétéria de 95 m² avec bar, une série de 8 vestiaires au sous-sol, des blocs sanitaires, un bloc infirmerie, des espaces de rangements et des bureaux et vous obtenez une surface totale de plus de 2 500 m² !

À l'occasion de l'inauguration, soucieux de rendre hommage au grand champion qui fait la renommée de Rillieux-la-Pape aux quatre coins du globe, le maire Alexandre Vincendet a fait le choix de baptiser ce gymnase au nom de « Hacine Chérifi ».

FABRICE DESJAMES

maire adjoint à l'Urbanisme, à la Rénovation urbaine, au Cadre de vie, aux Travaux et à l'Habitat.



Ce gymnase respecte les normes de la haute qualité environnementale et est accessible aux personnes à mobilité réduite grâce à sa rampe d'accès côté parking et son ascenseur qui permet de naviguer entre les espaces.



Ô TOTEM, QUE D'ACTIVITÉS !

TOUTE L'ANNÉE, LA MJC PROPOSE DIFFÉRENTES ACTIVITÉS AUSSI ORIGINALES QUE VARIÉES. DE LA MUSIQUE À LA DANSE EN PASSANT PAR LA CRÉATION OU L'EXPRESSION, CHACUN TROUVE CE QUI LUI CONVIENT.



■ Concerts avec des artistes locaux, nationaux et même internationaux, festivals de musiques émergentes... Côté musique, la programmation hip-hop, world ou reggae de la MJC séduit autant le public de Rillieux que celui de Lyon ou des environs. Mais la MJC accueille également des artistes pour leurs répétitions ou des activités musicales comme la guitare, le piano, la batterie...

Vous n'êtes pas fan de musique ? La MJC propose aussi des cours de danse, des ateliers théâtre ou vidéo, un club lecture, du cirque, des contes... Tous les âges sont concernés.

LA MJC CÔTÉ SOLIDARITÉ

Au-delà des activités artistiques, la MJC Ô Totem accompagne les jeunes Rilliards dans leurs démarches et organise des rencontres artistiques dans les collèges et lycées. Chaque mercredi, elle accueille même l'association Alter Conso pour la distribution de produits agricoles locaux. Un programme complet !

+ d'infos



MJC Ô Totem • 9 bis, avenue Général Leclerc
04 78 88 94 88 • info@mjc-rillieux.com
www.mjc-rillieux.com

ANIMATRUC

LE PETIT LABORATOIRE DE CINÉMA

**LES SAMEDIS 10, 17, 24 ET 31
JANVIER, DE 10 H 30 À 12 HEURES
MÉDIATHÈQUE**

83, AVENUE DE L'EUROPE

■ Après Cinétruc, l'aventure continue !

Cet atelier vidéo explore de nouveaux horizons et s'essaie au cinéma d'animation. Pour tous ceux qui ont des histoires plein la tête et qui rêvent de créer leurs propres personnages, Animatruc, c'est LE truc à essayer ! Quelques séances suffisent pour découvrir et faire ses premiers pas dans le cinéma d'animation, mais aussi se familiariser avec le "stop motion".

Entrée libre, sans inscription à partir de 11 ans.

**SAISON
CULTURELLE**
2014-2015

UNE MOUSTACHE PAR CI, UNE PEAU D'OURS PAR LÀ, DU THÉÂTRE D'OMBRES ET DE LA DANSE POUR RYTHMER TOUT CELA... DÉCIDÉMENT, LA NOUVELLE ANNÉE S'ANNONCE BELLE ET DÉTONANTE POUR LA CULTURE À RILLIEUX !

L'ODYSSÉE DE LA MOUSTACHE

Humour, amour et poésie
sur fond de conte urbain



Humour

JEUDI 22 JANVIER, À 20 H 30
ESPACE BAUDELAIRE, 83 AVENUE DE L'EUROPE

■ "Comme tous les soirs, depuis qu'elle est toute petite, je lis des histoires à ma fille". Oui, mais ce soir, la petite n'a visiblement pas envie de dormir. Pour gagner du temps et prolonger ce moment, elle pose quatre questions en apparence simples, mais qui donnent quand même envie de s'asseoir, de réfléchir. Un test pour voir si, comme le dit la légende, Papa a réponse à tout. Mais Papa a des lacunes, alors, il va broder, inventer... jusqu'à faire prendre des proportions gigantesques à son récit ! Et de simple conte, la petite va vivre une épopée fantastique. Seul sur scène, Ali Bougheraba offre à son public un véritable conte urbain, un prétexte pour parler de lui, de vous, de nous. Chacun des quatre actes qui composent le spectacle débute par une question dont la réponse ouvrira la porte à la nouvelle aventure d'un papa qui a grandi avec la télé et ses ravages, un papa qui joue à la console et boit du soda au petit-déjeuner, mais un Papa qui prend soin de ses enfants et les élève au bio pour déculpabiliser. Un vrai parcours initiatique, un voyage avec sa fille pour reconquérir le titre de PAPA.

Réservation au 04 37 85 01 50
ou sur www.rillieuxlapape.fr

PEAU D'OURS

Combat entre
le bien et le mal



conte
marion-
nettes

© Compagnie Emilie Valantin

MERCREDI 28 JANVIER, À 15 HEURES
ESPACE BAUDELAIRE • 83 AVENUE DE L'EUROPE

■ La guerre est finie. Le soldat libéré ne sait ce qu'il va devenir... Défié par le Diable, il doit porter une peau d'ours pendant sept ans sans se laver ni se couper les cheveux ou les ongles pour obtenir la belle redingote verte aux poches garnies d'argent. Tiendra-t-il aussi longtemps ? Ce conte de marionnettes commence comme "L'histoire du soldat" et finit comme "Cendrillon". Plein d'humanité sur le bien, le mal, l'errance et le hasard des rencontres, il met en scène la ténacité qui triomphe du Diable, sous l'ombre tutélaire de l'Ours. Un régal pour les enfants...

À partir de 6 ans

Formule "1 adulte + 1 enfant" : 10 €

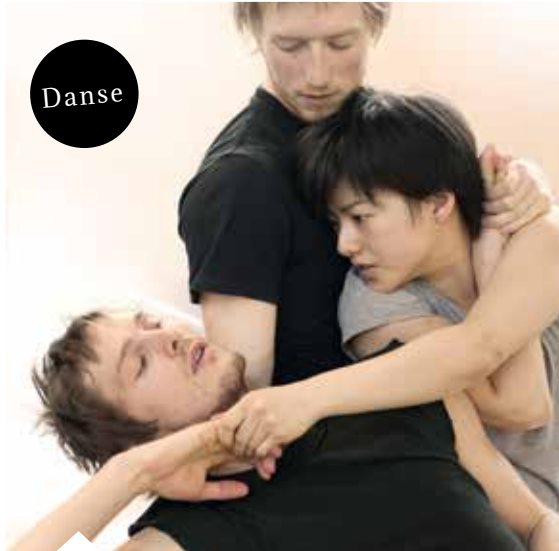
Entrée supplémentaire : enfant : 5 € / adulte : 12 €

Réservation au 04 37 85 01 50

ou sur www.rillieuxlapape.fr

LOOM + PLAYBACH

Corps en mouvements



JEUDI 29, VENDREDI 30 JANVIER, À 20 H 30
CENTRE CHORÉGRAPHIQUE NATIONAL
30 TER, AVENUE GÉNÉRAL LECLERC

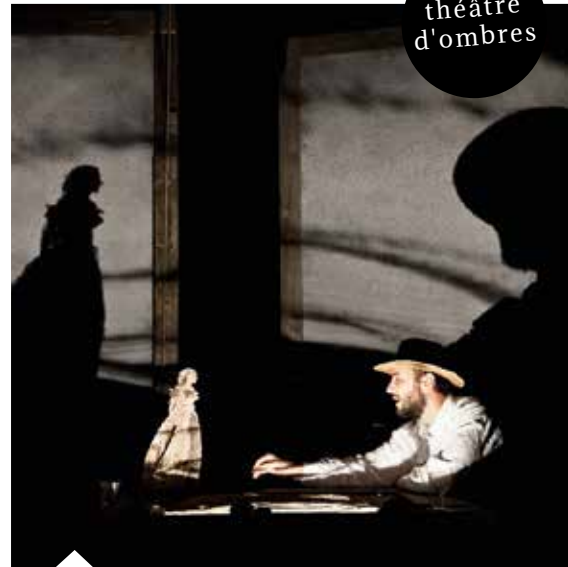
■ Créée pour le festival Aire de jeux 2014 des Subsistances, cette pièce pour deux danseuses et un pianiste est présentée en double programme avec la pièce Play Bach. Le lien que nouent la musique et la danse occupe une place primordiale dans le monde de Yuval Pick et cette soirée en est l'illustration parfaite. D'une part, loom mêle en live la musique pour piano de Nico Muhly et le mouvement conçu comme une fascinante ondulation. Émergeant du silence, la musique se superpose à la chorégraphie pour créer un dialogue basé sur un principe de rebond. D'autre part, PlayBach est un trio puissamment incarné et inspiré par la musique de Bach, conçue comme une playlist que l'on parcourt sur un baladeur.

Des accords du piano de loom aux changements de pistes de PlayBach, ce programme représente une audacieuse plongée dans la musique et le mouvement tels que les conçoit Yuval Pick.

Durée : 30 minutes pour chaque spectacle
Réservation au 04 37 85 01 50
ou sur www.rillieuxlapape.fr

FEMME DE PORTO PIM

Mystères de l'âme à l'italienne



JEUDI 5 FÉVRIER, À 20 H 30
MJC Ô TOTEM

9 BIS, AVENUE GÉNÉRAL LECLERC

■ Dans ce théâtre d'ombres, la femme de Porto Pim est une créature lunaire, sensuelle et ambiguë, qui a volé l'âme d'un baleinier et en a fait un musicien... Une histoire d'amour et de mort, de rêve et de réalité pour un voyage dans les mystères de l'âme humaine.

À l'heure du tout numérique et de la sophistication des technologies, la richesse et la grande qualité de ce spectacle réside dans l'écart existant entre la simplicité des moyens techniques utilisés et l'intensité des émotions générées chez le spectateur.

Figure de proue du théâtre d'ombres en Europe, le Teatro Gioco Vita utilise de façon très originale des matériaux tels que l'argile, le sable, le bois ou l'eau. Un véritable hommage à Antonio Tabucchi pour qui écrire n'a jamais été une profession, mais quelque chose qui implique les désirs, le rêve et la fantaisie.

Réservation au 04 37 85 01 50
ou sur www.rillieuxlapape.fr



TRIBUNE DE LA MAJORITÉ MUNICIPALE

■ Au nom de la majorité municipale de Rillieux la Pape, permettez-nous, tout d'abord, de vous souhaiter une belle et heureuse année 2015. L'année qui vient de s'écouler a été pour beaucoup d'entre nous marquée par des difficultés économiques, sociales et des annonces au niveau national et international qui n'ont pas forcément été des signaux générateurs d'espoirs.

Formulons ensemble le vœu que 2015 soit une année de renaissance, de renouveau et d'espérance. Pour cela, vous pouvez compter sur vos élus de la majorité municipale pour apporter leur pierre à l'édifice. Si nous ne pouvons pas tout faire, nous allons mettre en œuvre notre projet en nous inspirant des recommandations de l'audit présenté lors du Conseil Municipal de novembre.

Celui-ci indique que la gestion comptable de l'équipe précédente est équilibrée mais relève des investissements insuffisants et des dépenses de fonctionnement trop importantes. D'une façon générale, les finances de la ville sont décrites comme trop dépendantes des dotations de l'État, dont la baisse drastique n'a pas été anticipée. Le rapport présenté au public est disponible sur le site internet de la Ville. Sa présentation neutre permet de mieux comprendre la façon dont nous allons redresser Rillieux-la-Pape tout en réduisant les dépenses de fonctionnement sans toucher aux impôts. 2015 sera l'année de mise en œuvre et de démarrage des principaux investissements, dont l'objectif est l'arrivée de classes moyennes en ville, la création d'emplois, l'amélioration du cadre de vie et la tranquillité publique.

Si les signaux nationaux et internationaux ne sont pas positifs, c'est à l'échelon local de donner l'élan nécessaire.

Nous avons le diagnostic, nous avons les moyens, formulons ensemble le vœu que les résultats dépassent toutes les espérances et fassent de Rillieux-la-Pape une Ville où l'on investit, où l'on crée, où l'on aime vivre et s'installer.

Excellente année 2015 à tous !

TRIBUNE DES ÉLUS DE LA GAUCHE UNIE MUNICIPALE

■ La tribune du groupe politique considéré n'a pas été fournie dans les délais.

EN 2015 SOYONS UNIS POUR RÉUSSIR ENSEMBLE RILLIEUX-LA-PAPE

■ Cette crise économique et sociale qui n'en finit pas crée bien des souffrances dans beaucoup de familles de la commune : chômage pour trop de Rilliards, inquiétude de l'avenir... C'est une situation qui conduit au repli sur soi, à chercher d'abord des solutions pour soi, pour s'en sortir. C'est bien compréhensible.

Pourtant chacun le sait il n'y a de réponses que par l'action collective, politique, syndicale, associative.

Notre responsabilité au sein du conseil municipal est de veiller à ce que les actions municipales répondent aux attentes du plus grand nombre.

À titre d'exemple, nous avons et défendu au dernier conseil municipal de voter une motion pour la rénovation de la gare de Sathonay-Rillieux. Nous avons gagné, cela a été adopté.

Au 1^{er} janvier la création de la Métropole de Lyon bouleverse le conseil général et la communauté urbaine. Cela va impacter fortement les politiques sociales, éducatives et culturelles. Mais aucune information n'est faite sur ces conséquences. Nous avons des propositions !

Nous demandons au maire d'organiser des réunions de travail et d'information afin de préparer cette réforme dans l'intérêt de tous.

Il n'y a pas de démocratie sans transparence. Les dossiers ne peuvent être traités dans le dos des habitants

Nous restons à votre disposition et vous souhaitons une excellente année 2015, pour vous et vos proches.

Jean Christophe Darne
et Catherine Ravat

Pour suivre les activités de notre association :

contact@reussir-ensemble-rillieux.fr

www.reussir-ensemble-rillieux.fr

Tél : 07 709 69140



Pour Vous et avec Vous

Vous recherchez
un logement, en vente
ou en location ?

Consultez nos offres
de location et de vente sur notre site :



www.semcodea.com

Contactez notre agence

Agence Villeurbanne
31, Rue Louis Guerin
69623 VILLEURBANNE
tel : 04 78 97 08 50

Siège social : 50, Rue du Pavillon - 61000 BOURG EN BRESSE
Tél : 04 74 22 40 66 - Fax : 04 74 45 27 82 - Site : www.semcodea.com

Réservez dès à présent
votre encart publicitaire
dans **Le Rilliard**,
votre magazine mensuel



Appelez Camille
au 04 37 85 00 58



RHONE SAONE
HABITAT

RILLIEUX-LA-PAPE

LE HAUT BOIS

LIVRAISON RAPIDE



PROFITEZ DE NOS
DERNIERES OPPORTUNITES

Appartement 2 pièces **93.500 €⁽¹⁾**

Lot A24 de 33,49 m² avec balcon de 8,56 m²

Appartement 3 pièces **162.500 €⁽¹⁾**

Lot A21 de 65,95 m² avec balcon de 11,60 m²

Appartement 4 pièces **180.500 €⁽¹⁾**

Lot A13 de 76,23 m² avec balcon de 9,40 m²

⁽¹⁾ Prix en TVA réduite à 5,5% sous conditions de ressources et d'acquisition à usage de résidence principale.

Contactez-nous au

04 26 59 05 05

BUREAU DE VENTE

1659, route de Strasbourg
Rillieux-la-Pape

www.rhonesaonehabitat.fr



Bénéficiez de la prime **PLAN 3A^{*}** du Grand Lyon :
3.000 € ou 4.000 euros selon la composition de
votre ménage.

^{*} Sous réserve de respecter les conditions du Grand Lyon



CONTRATS D'OBJECTIFS *Un dispositif efficace pour motiver les associations*



POUR DYNAMISER LE TISSU ASSOCIATIF SPORTIF LOCAL, LA VILLE ENTRETIENT UNE RELATION PRIVILÉGIÉE AVEC LES 9 PLUS GROSSES ASSOCIATIONS QUI SE TRADUIT PAR UN CONTRAT D'OBJECTIFS.

XAVIER MARION

Président de Clair escrime

« Nous comptons aujourd'hui plus de 90 licenciés. Les temps sont durs et ce contrat d'objectifs avec la ville est essentiel pour optimiser le montant de notre subvention et ainsi conserver notre maître d'arme, salarié de l'association. Nous devons par exemple développer des actions avec le centre social, favoriser l'inscription de jeunes issus de la Ville nouvelle ou encore obtenir des podiums en compétition lors du Championnat du Rhône en mars et de la Ligue en mai-juin. »

Prochain rdv avec Clair escrime : 17 et 18 janvier, gymnase Louison Bobet.

■ EVBCR, Olympique Rillieux, Tennis club la Pape, Rugby Club la Pape, AUVR Tennis de table, Rillieux Natation, Club gymnique, Fuji Yama et Clair Escrime.

Ce sont les 9 associations sportives concernées par les contrats d'objectifs.

Un engagement contractuel passé par la ville avec les associations qui perçoivent une subvention annuelle égale ou supérieure à 10 000 euros.

Il est conclu d'un commun accord lors d'un entretien en début de saison que la subvention versée par la ville sera fractionnée en deux parties.

Une partie fixe qui représente 60 % de l'enveloppe totale et qui est versée en deux fois au même titre que les autres associations et une partie variable qui ne sera débloquée qu'en fin de saison en fonction de l'atteinte ou non des objectifs. Autrement dit, si

l'association souhaite percevoir la subvention inscrite au budget de la commune dans sa totalité, elle devra remplir ses objectifs. Participer à la vie locale, développer la pratique sportive chez les jeunes issus de la Ville nouvelle, travailler en partenariat avec les autres acteurs locaux, obtenir de bons résultats en compétition sont autant d'objectifs qui peuvent conditionner la partie variable de la subvention annuelle allouée par la ville. Régulièrement, des points d'étape sont organisés entre les présidents des associations et le service municipal des Sports.

Un dispositif équitable et gagnant-gagnant qui permet à la ville de maintenir une offre sportive de qualité pour les habitants en versant une partie de ses subventions aux associations méritantes et qui jouent le jeu des contrats d'objectifs.



BON ANNIVERSAIRE L'ASCS !

LE 5 DÉCEMBRE DERNIER, L'ASSOCIATION SPORTIVE ET CULTURELLE DES SEMAILLES (ASCS) FÊTAIT SES 40 ANS EN PRÉSENCE D'ALEXANDRE VINCENDET. 40 ANS D'ACTIVITÉS AUTOUR DU SPORT ET DE LA CULTURE AU CŒUR DE LA VILLE NOUVELLE QUI ONT FAIT NAÎTRE AUTANT DE VOCATIONS QUE DE CHAMPIONS...

■ À l'heure où la Ville Nouvelle voyait sortir de terre ses bâtiments, un petit groupe d'habitants des Semailles émettait l'idée de donner un peu plus de vie à leur quartier. Albert Four acceptait le poste de Président de l'association et, en 1974, les premières activités de l'ASCS commençaient, d'abord en sous-sol d'immeubles puis dans des classes préfabriquées avant de profiter de la salle polyvalente des Semailles prêtée par la ville. « *Aujourd'hui entre l'école de musique, de danse, de dessin et de peinture ou les sports liés au bien-être et aux arts martiaux, chaque Rilliard peut trouver l'activité qui lui convient* », rappelle Jean-Louis Vazette, président de l'ASCS depuis 10 ans.

GRAINES DE CHAMPIONS

Si l'ASCS a connu son heure de gloire avec les "Semailles Music Boys", un groupe de musique et de danse qui se produisait sur toute la France, elle a surtout engendré un grand nombre de champions dans différentes disciplines et au plus haut niveau de compétition. Hacine Cherifi, champion du monde de boxe, Carmine Falco, champion de France, d'Europe et du monde de bi-cross, Farès Cheklat, champion de France, vice-champion d'Europe amateur et champion du monde militaire de boxe anglaise... À l'ASCS, les titres les plus prestigieux ne manquent pas ! « *C'est grâce au talent de nos sportifs et de leurs entraîneurs* », déclare Jean-Louis Vazette, « *mais c'est aussi grâce à tous les bénévoles qui depuis 40 ans font vivre l'association que nous sommes plus que jamais là !* »

“ 40 ans déjà, la fierté d'une réussite sportive et culturelle grâce à l'action de tous ses membres passés et présents.

Claudette Leclerc, maire-adjointe à la Vie associative et à la Citoyenneté

Fitness Gymnastique ostéo énergétique
Boxe anglaise Taekwondo
Arts martiaux École de musique
Chant variété française Tir à l'arc
École de danse **Jogging** École de dessin
Peinture Atelier chorale **Hapkido**
Mini orchestre **Musculation**
Club photo Informatique musicale



FONCIÈRE

L'ÉTUDE & IMMOBILIÈRE

VENTE

ACHAT

LOCATION

GESTION

EXPERTISE

Votre agence à Rillieux-la-Pape depuis 1986

3052 route de Strasbourg



04 78 23 89 89

www.rillieuximmobilier.com

Martine PAIN

Myriam RUSSO

Bruno PEREZ

Notre équipe vous présente tous ses meilleurs vœux pour la nouvelle année.



FNAIM

EN 2015, NOUS SERONS ENCORE À VOS CÔTÉS POUR TOUS VOS PROJETS IMMOBILIERS.

savoir-faire
Conseil



idées



Ecoute

SOLUTIONS



fiabilité

équipe

PERFORMANCE

ENGAGEMENT

Projet



Réussite



sécurité
succès
expertise

Acompagnement

DISPONIBILITÉ

efficacité

Avenir

OBJECTIFS



FUTUR

COMPÉTENCE

2015

Toute l'équipe de votre agence ORPI Rillieux
Vous souhaite une belle année !

Service Transaction : Nicolas BELROSE, Corinne LEVITE et Emmanuel HAILLOT

Service Location : Nathalie DE CARVALHO, Anne FERVEL et Déborah ROCHA

ORPI RILLIEUX - 2950 route de Strasbourg / rillieux@orpi.com - Tél. 04 72 01 12 59 - www.orpi.com/rillieux

ORPI À VOTRE SERVICE = Achat - Vente - Location - Gestion - Commerces - Immobilier neuf