

...ET FIER DE L'ÊTRE !

**CÉRÉMONIE  
DES VOEUX  
AUX HABITANTS ET  
AUX ASSOCIATIONS**

**LE 22 JANVIER 19 HEURES  
À L'ESPACE 140  
291, RUE D'ATHÈNES**

LE MAGAZINE MUNICIPAL DE RILLIEUX-LA-PAPE



## Bonne année 2026 !

Chères Rilliardes, chers Rilliards,  
En ce début d'année, je souhaite vous adresser, au nom de l'équipe municipale, nos vœux les plus sincères pour 2026. Que cette nouvelle année soit pour chacun d'entre vous un temps propice à la réalisation de vos projets personnels, familiaux et professionnels.

Le mois de janvier est traditionnellement l'occasion de prendre du recul et de porter un regard attentif sur notre ville. Rillieux-la-

Pape poursuit son évolution, parfois de manière visible, parfois plus discrètement. Ces transformations s'inscrivent dans le temps long et reposent sur un travail collectif associant élus, services municipaux et acteurs du territoire.

Cette dynamique ne serait rien sans l'implication quotidienne de nombreux Rilliards : associations, commerçants, familles, bénévoles, agents du service public. Par leur engagement, chacun contribue à faire vivre la commune et à

renforcer les liens qui unissent ses habitants.

Le dialogue et la participation de tous sont essentiels pour répondre aux besoins de notre territoire. C'est ensemble, dans le respect et l'engagement collectif, que nous continuerons à faire avancer Rillieux-la-Pape.

Je vous adresse mes meilleurs vœux pour une année 2026 sereine, utile et tournée vers l'avenir.

Le Maire de Rillieux-la-Pape



# Marché de Noël

Du bonheur pour terminer l'année en beauté



**Q**u'ils étaient nombreux les sourires sur les visages des Rilliards, petits et grands, pendant ces trois jours de fête ! Et c'est compréhensible car, cette année encore, le Marché de Noël a réservé plein de surprises. Une quarantaine d'artisans et de professionnels des métiers de bouche, venue de toute la région et installée sous les jolis chapiteaux blancs, a proposé gourmandises, friandises, champagne, cadeaux originaux et décorations festives pour bien préparer les fêtes. Mais ce n'est pas tout ! La magie de Noël s'est poursuivie avec un feu d'artifice, des contes, des balades en calèche, un carrousel, des déambulations de mascottes, des concerts, des lancers de bonnets de Noël, du maquillage pour les enfants, un sculpteur sur ballon... Et pour cette édition 2025, plus de 13 000 visiteurs ont foulé le tapis rouge ! Un grand merci.

Félicitations aux gagnants du concours des vitrines de Noël dont les prix ont été remis sur la scène du Marché du Noël.

1<sup>er</sup> : Maison Pinault avec son thème "forêt enchantée"

2<sup>e</sup> : L'institut Douce'Heure

3<sup>e</sup> : Schmidt



Plus de photos  
en scannant  
le QR code





## **22 NOVEMBRE** **INAUGURATION DU BÂTIMENT** **SCOLAIRE ET DU GYMNASE MONT-** **BLANC**

Le maire, avec les représentants de l'État et de l'Éducation nationale, ont inauguré le Pôle scolaire Mont-Blanc. Ce pôle, qui comprend une école, un gymnase et une crèche, avec des aménagements à la pointe, est le fruit de plusieurs mois de travaux. Les enfants vont ainsi pouvoir profiter pleinement de ce bâtiment, à la hauteur de ce qu'ils méritent. Ce nouvel espace moderne et accueillant offrira aux enfants, aux familles et aux équipes éducatives un cadre idéal pour apprendre, grandir et s'épanouir chaque jour.



## **24 NOVEMBRE** **REMISE DES PRIX DU FONDS DE** **DOTATION PORTE DU RHÔNE**

La Ville de Rillieux-la-Pape a mis à l'honneur les lauréats de l'appel à projets 2025 du Fonds de dotation Porte du Rhône lors d'une cérémonie à L'Échappée. Créé pour soutenir les initiatives locales à fort impact, ce fonds mobilise entreprises, associations et habitants autour de projets sportifs, sociaux, culturels et économiques. Depuis 2018, déjà 27 projets ont été accompagnés ! Félicitations aux lauréats 2025 : l'AMIR, le Summer Light On (SLO) et le Collège Paul Émile Victor.



## **29 NOVEMBRE** **CÉLÉBRATION** **DE LA SAINTE-BARBE**

Comme le veut la tradition, les sapeurs-pompiers ont célébré dans leur caserne la Sainte-Barbe, la "sainte du feu" et leur patronne. Cette cérémonie met à l'honneur l'engagement de nos héros du quotidien : les sapeurs-pompiers volontaires et professionnels qui, chaque jour, veillent à la sécurité des Rilliards. Merci pour leur dévouement et leur courage au service de tous.



## • Panorama •

### 3 DÉCEMBRE UNE NOUVELLE PAGE S'OUVRE POUR L'ENTRÉE DE LA VILLE

La rénovation urbaine a franchi une étape majeure avec la démolition des bâtiments 9 et 10 place Boileau, ainsi que 7 à 11 rue Renoir. Cette opération s'inscrit dans un programme pour transformer durablement le quartier et améliorer son cadre de vie. Rillieux-la-Pape poursuit ainsi son objectif de renforcer la mixité sociale et de proposer un urbanisme plus harmonieux avec de nouveaux bâtiments, plus adaptés, plus confortables et conçus pour répondre aux besoins actuels des habitants.



### 3 DÉCEMBRE INTRODUCTION DU NOUVEAU CONSEIL MUNICIPAL DES JEUNES

Félicitations aux 29 jeunes Rilliards du nouveau CMJ ! Lors de leur premier conseil, ils ont reçu leur écharpe tricolore des mains du maire. Pendant un an, ils mèneront des actions sociales, environnementales et d'aménagement pour aider les Rilliards. Ils participeront aussi aux cérémonies du 8 mai comme du 11 novembre et découvriront le fonctionnement des institutions françaises pour renforcer leur engagement citoyen.

### 8 DÉCEMBRE LA VILLE S'EST ILLUMINÉE

À l'occasion de la Fête des lumières, beaucoup de Rilliards sont venus assister aux illuminations de la Ville. Au programme : déambulations avec des chars, batucada, feu d'artifice, lancement des illuminations, spectacle lumineux sur la façade de l'Hôtel de ville et distribution gratuite de crêpes mais aussi de chocolats chauds par les pompiers. Un joli rendez-vous qui a marqué le début des fêtes de fin d'année à Rillieux-la-Pape.





POPULATION



## Recensement 2026

### de la population

Chaque année, les communes de plus de 10 000 habitants procèdent au recensement d'une partie de leur population. Nombre de personnes dans le foyer, nationalités, diplômes, caractéristiques du logement... les statistiques collectées par l'INSEE\* permettent de connaître le nombre d'habitants, mais également les caractéristiques précises de la

commune afin de prévoir et d'adapter les équipements, services ou transports nécessaires.

À Rillieux-la-Pape, le recensement se déroulera du 15 janvier au 21 février pour environ 8 % de la population répartie dans tous les quartiers. Si vous êtes concerné, vous recevrez un courrier explicatif dans votre boîte aux lettres et l'agent recenseur qui

passera à votre domicile aura avec lui une carte signée par Monsieur le Maire avec sa photo et son nom. Merci de lui réserver un bon accueil mais il n'y a aucune d'obligation à le faire rentrer chez vous car le formulaire de réponse peut également être renseigné sur Internet.

\* Institut national de la statistique et des études économiques

ÉNERGÉTIQUE

## Réseau de chaleur urbain

### Six bâtiments bientôt raccordés

La Ville de Rillieux-la-Pape poursuit le déploiement de son Réseau de chaleur urbain (RCU) afin de renforcer la part des énergies renouvelables dans son mix énergétique. L'objectif est multiple : réduire la dépendance de la commune au gaz et améliorer la performance énergétique de ses équipements publics.

En 2026, six bâtiments municipaux seront ainsi raccordés au RCU : l'école Paul Chevalier, l'Hôtel de Ville, le complexe sportif de la Velette, la Maison de la famille et de la parentalité, Velette services

ainsi que le gymnase Hacine Cherifi. Ces bâtiments bénéficieront dès lors d'une énergie plus décarbonée issue du réseau du Plateau Nord, alimenté par des énergies renouvelables et de récupération (incinération, biomasse, gaz vert, solaire thermique).

Entièrement financé grâce au dispositif national des Certificats d'économies d'énergie (CEE) "Coup de pouce", ce projet permettra à la collectivité de réduire ses émissions annuelles d'environ 115 tonnes de CO<sub>2</sub>, tout en diminuant ses dépenses de fonctionnement d'environ 33 000 € TTC par an.



ENFANCE

## Centre de loisirs

L'heure des inscriptions a sonné !



Les inscriptions au centre aéré des Lômes et au centre de loisirs sportifs pour les vacances d'hiver\* sont ouvertes du 19 au 30 janvier inclus. Du 16 au 20 février, un camp de neige sera également organisé pour les 8-12 ans (36 places disponibles).

Pour inscrire vos enfants, deux options s'offrent à vous :

- en ligne via le portail famille
- au guichet de l'Accueil Marcel André

(sur rendez-vous au 04 37 85 00 00). L'accueil est proposé à la semaine, en journée complète ou en demi-journée sans repas pour les deux centres de loisirs. Des navettes sont également mises en place pour desservir une dizaine d'arrêts dans les différents quartiers de la commune afin de faciliter l'accès aux familles non véhiculées (coupon de transport à remplir au préalable).

\* Du 7 au 22 février

- ➔ **Centre aéré des Lômes**  
**(de 3 à 13 ans) : 04 78 88 64 38**  
**Centre de loisirs sportifs**  
**(de 5 à 13 ans) : 07 64 20 44 74**

SENIORS

## Spectacle de Noël des seniors

Réservez votre place !



Les seniors de 72 ans et plus ont jusqu'au 23 janvier inclus pour s'inscrire au spectacle offert par le CCAS à l'occasion des fêtes de fin d'année. L'invitation, glissée dans le colis de Noël parmi les douceurs salées-sucrées, donne rendez-vous mercredi 4 février à l'Espace 140, pour découvrir La guinguette au clair de lune. Ce spectacle musical et dansé revisite les grands airs français, des années 30 aux années 50, jusqu'aux variétés plus contemporaines. Une

troupe pétillante promet un après-midi chaleureux, entre rythme et bonne humeur.

Pensez à vous inscrire rapidement auprès de la Maison des seniors. Un service de transport, proposé sous conditions, peut être organisé pour les personnes non véhiculées.

- ➔ **Maison des seniors**  
**04 78 88 11 10**  
**maisondesseniors**  
**@rillieuxlapape.fr**

ÉLECTIONS

## Liste électorale Il est encore temps de s'inscrire !

Les 15 et 22 mars prochains auront lieu les premier et second tours des élections municipales et métropolitaines. Grâce au système national de gestion des listes électorales, il est possible de s'inscrire jusqu'à six semaines avant le premier scrutin. Pour savoir si vous êtes bien inscrit sur ces listes\* ou connaître le bureau de vote dont vous dépendez, connectez-vous sur le site [service-public.fr](http://service-public.fr).

Si vous n'êtes pas inscrit ou que vous avez déménagé dans Rillieux-la-Pape, vous pouvez faire votre démarche en ligne via le site [service-public.fr](http://service-public.fr) jusqu'au 4 février ou en vous rendant à l'Accueil Marcel André jusqu'au 6 février.

Dans tous les cas, vous devrez fournir une pièce d'identité en cours de validité, un justificatif de domicile de moins de trois mois (uniquement facture eau, électricité, gaz, téléphone fixe, quittance de loyer d'un bailleur ou d'une régie) et le CERFA dûment complété.

\* Les nouvelles cartes d'électeurs ne sont envoyées que pour les élections présidentielles

- ➔ **04 37 85 00 00**  
**rillieuxlapape.fr**  
**service-public.fr**







# Maison pour tous des Alagniers

## Cœur battant du quartier

**Au 2 rue Boileau, la Maison pour tous des Alagniers est un lieu où l'on vient se renseigner, apprendre, être accompagné ou simplement croiser ses voisins. Espace de proximité apprécié des Rilliards et des associations, elle fait vivre le quartier au quotidien.**

**D**epuis sa réouverture en septembre 2024, la MPT accompagne chaque semaine les Rilliards à travers différents temps d'information et d'écoute :

- Permanences inter-bailleurs pour accompagner les familles dans leurs démarches de relogement liées au projet urbain ;
- Permanences "punaises de lit", les mardis et jeudis, pour apprendre à repérer et traiter ce problème ;
- Permanence mobilité pour appréhender les dispositifs de mobilité existants.

Au-delà de ces services, la Maison pour tous est un lieu où l'on apprend, échange et crée. Cours de langues, accompagnement scolaire, ateliers familles, animations intergénérationnelles... chacun peut

y trouver un espace pour progresser, se rencontrer ou simplement partager un moment chaleureux. Comme l'an dernier, des ateliers collectifs pourront être organisés pour apprendre à effectuer des petits travaux d'embellissement dans son logement.

### DES TEMPS FORTS QUI RASSEMBLENT

La MPT, ce sont aussi des temps forts qui rassemblent le quartier. En 2025, les ateliers de création de chars (réalisés avec un artiste et les habitants) ont permis aux Alagniers de participer à la déambulation de la Fête des lumières. La Fête de l'automne a aussi rencontré un bel engouement. De nouveaux rendez-vous sont à prévoir sur cette année et chacun est invité à passer la porte pour faire des propositions mais

aussi participer à l'organisation de ces moments conviviaux.

Portée par une dynamique participative grandissante, la MPT voit de plus en plus de Rilliards proposer leurs idées d'activités ou de projets. Accompagnés par Aminata Camara, référente de la structure, ils contribuent à enrichir la vie du lieu et à imaginer de nouvelles initiatives.

En 2026, la MPT poursuit son objectif : être un espace vivant, accessible, ressource du quartier, ainsi qu'un moteur de lien social pour les jeunes, les familles, les seniors, les associations mais aussi toutes celles et ceux qui font vivre les Alagniers.

➔ **Maison pour tous**  
**07 77 75 81 70**





## Conseil de quartier

### Une instance citoyenne à (re)découvrir

**Centre-ville, Rillieux-Village, Crépieux, Vancia, ces quatre secteurs de la commune profitent chacun d'un Conseil de quartier dont les membres œuvrent pour améliorer la vie de leurs habitants.**

**O**rganiser et renforcer le pouvoir d'action des Rilliards sur leur zone d'habitation, tel est l'objectif principal des Conseils de quartier. Animés par un élu référent, chacune de ces instances de démocratie locale est composée de 15 membres\* impliqués pour participer pendant deux ans à deux réunions annuelles.

Lors de ces rendez-vous, dont l'ordre du jour est établi au préalable

par l'élu référent et un habitant du Conseil également référent, les participants sont consultés sur les projets municipaux ayant un impact direct sur leur territoire (circulation, sécurité, transports, mobilier urbain, mobilité...) afin d'améliorer leur cadre de vie.

Les membres des Conseils de quartier peuvent aussi aborder diverses problématiques et proposer des solutions. Chaque année au mois de

juin, une grande assemblée générale de la participation citoyenne se tient pour faire le point sur les réflexions menées et les travaux engagés par les Conseils de quartier, mais également par le Conseil citoyen.

\* Personnes volontaires, tirées au sort sur les listes électorales ou ayant fait partie du Conseil citoyen

➔ **Maison de la Vie Locale :**  
**04 72 88 02 17**

# Jean Sabatier

## *L'équilibre après la déchirure*

Avec **"Rendez-vous là où les océans se rencontrent"**, Jean Sabatier signe un deuxième roman où l'amour se raconte à cœur ouvert. À 28 ans, l'auteur rilliard puise toujours dans son vécu, avec une écriture qui capte l'intime sans jamais le surjouer.

Paru en septembre dernier, cet ouvrage s'inscrit dans la continuité de son premier livre, *"Nous saurons retenir le matin"*, marqué par la déchirure d'un premier amour. Cette fois, le Rilliard ne raconte plus l'effondrement, mais l'équilibre fragile que l'on cherche lorsque la bonne personne entre dans notre vie. *"Tomber amoureux n'a rien de banal. C'est exceptionnel"*, confie-t-il. Le roman dessine ainsi une double quête : celle de rencontrer l'âme sœur et de se redécouvrir soi-même. Deux chemins qu'il dit ne pas avoir su concilier dans son précédent récit. Ici, il apprend à *"aimer sans se dissoudre, à faire des concessions sans abandonner son intégrité"*. Pour raconter ce juste milieu, Jean s'appuie sur une métaphore qui donne son titre au roman : deux océans qui se frôlent sans jamais se mélanger.



À 20 ans, quand tout devient incertain, on comprend qu'il faut se lancer.

où les livres occupent une place essentielle, encouragé par une mère qui lui transmet le goût de la lecture. Au collège Saint-Charles, des professeurs éveillent en lui l'amour du français et du latin. Il quitte le lycée en Seconde pour tracer sa propre voie. *"On me poussait dans une direction qui n'était pas la mienne. J'ai préféré risquer l'inconnu et voler de mes propres ailes"*. Son chemin passe alors par les voyages : Écosse, Mexique, Croatie, Pologne... Autant de pays qui nourrissent sa curiosité et son besoin de mouvement. En 2018, un purpura foudroyant le cloue au lit pendant quatre mois. *"À 20 ans, quand tout devient incertain, on comprend qu'il faut se lancer"*. Trois ans plus tard, il publie son premier roman après un envoi spontané aux maisons d'édition. Sa marque de fabrique ? Une écriture sensible, précise, qui ne cherche ni l'effet ni la séduction. *"L'auteur n'a pas à contrôler ce que ressent le lecteur"*, précise Jean.

### UNE TRAJECTOIRE FORGÉE PAR LES MOTS

Né à Rillieux-la-Pape, il grandit dans une maison



EN  
CHIFFRES

**2021**  
parution de  
son 1<sup>er</sup> roman

**28 ans**

**2**  
livres publiés





## À la découverte de la faune de Rillieux-la-Pape

**Véritable terre de diversité en matière de faune et de flore, la commune abrite diverses espèces d'animaux qu'il convient de préserver, mais aussi d'autres dont la présence reste à réguler.**

**A**u chapitre des animaux remarquables qui font la richesse de la faune rilliarde, la noctule commune a été repérée dans le secteur de Vancia. Cette espèce de chauve-souris nichant dans les platanes, fait l'objet d'un suivi assuré par la Ligue de protection des oiseaux (LPO) depuis plusieurs années. Voilà pourquoi, pour compenser l'abattage de certains arbres qui leur servent d'habitat, mais menacés par le chancre coloré, des gîtes artificiels ont été créés dans le bois du Fort de Vancia. Côté oiseaux toujours, les martinets noirs et à ventre blanc, mais aussi les hirondelles de fenêtre et rustiques sont présents sur la ville. Des espèces protégées auxquelles il est interdit de porter atteinte, y compris leurs nids même vides. Dans le cadre de la rénovation urbaine, de nombreuses précautions sont prises pour les préserver. Chacun peut d'ailleurs contribuer à leur sauvegarde en laissant ouvertes ses dépendances pour aider les hirondelles

à se reproduire ou en installant dans le jardin un espace avec un mélange de terre humide qui les aidera à fabriquer leurs nids.

En 2024, un couple de faucons pèlerins a également été aperçu sur le château d'eau des Bruyères et des mesures sont envisagées pour assurer la sécurité de ces prédateurs utiles à la régulation des pigeons.

Enfin, de nombreux hérissons sillonnent les espaces verts et jardins rilliards. Une espèce nécessaire dans l'écosystème qu'il convient également de préserver en supprimant les ruptures de continuité écologique créées par les clôtures ou murets et en favorisant leur habitat dans des abris naturels.

### DES ESPÈCES PLUS GÊNANTES

Parmi la faune rilliarde, certaines espèces s'avèrent nuisibles pour le cadre de vie ou la santé publique. C'est le cas du ragondin, aperçu dans le secteur de la rue Capitaine Julien, et pour lequel une opération de piégeage

a été confiée à un spécialiste à la fin de l'automne. Les sangliers, bien présents il y a quelques années, semblent actuellement moins nombreux et localisés sur la partie sud-est du site de Sermenaz.

Enfin, les moustiques tigres, les frelons asiatiques ou les chenilles processionnaires figurent parmi les nuisibles à contrôler. Pour ces dernières notamment, la Ville n'installe plus de pièges sur les arbres colonisés, mais utilise désormais en été des substances à base de phéromones qui attirent les papillons mâles avant qu'ils ne se transforment en chenilles processionnaires. En complément, elle mène à la sortie de l'hiver une opération d'enlèvement des cocons dans les pins du domaine public. Pour les particuliers, la pose de pièges sur les troncs des conifères en février afin de capturer les chenilles à leur descente des arbres reste une solution efficace et qui permet de se conformer aux obligations de l'arrêté municipal relatif à la lutte contre cette espèce.





# 30 000

**HEURES DE CHANTIER D'INSERTION**  
réalisées en 2024 dans le cadre  
du renouvellement urbain



# 8 %

**D'HEURES RÉSERVÉES**  
aux publics prioritaires\*

\* Alternants, personnes en reconversion, demandeurs d'emploi de longue durée, femmes, bénéficiaires du RSA



# LE RENOUVELLEMENT URBAIN, UN FACTEUR D'INSERTION SUR LE TERRITOIRE

LANCÉ EN 2014, LE NOUVEAU PROGRAMME NATIONAL DE RENOUVELLEMENT URBAIN (NPNRU) CONCERNE TOUT LE SECTEUR DE LA VILLE NOUVELLE CLASSÉE EN QUARTIER PRIORITAIRE DE LA POLITIQUE DE LA VILLE (QPV). PARMI LES OBJECTIFS PRINCIPAUX DU NPNRU ET DU QPV, RÉDUIRE LES ÉCARTS D'ACCÈS À L'EMPLOI CONSTITUE UNE PRIORITÉ.

**D**estiné à modifier significativement le visage de la Ville nouvelle, le programme de renouvellement urbain en cours à Rillieux-la-Pape s'articule avec les enjeux du nouveau Contrat de ville métropolitain qui se décline autour de différents axes :

- L'accès aux droits et aux services
- La médiation-prévention-tranquillité
- L'emploi-insertion et le développement économique

- L'éducation
- L'habitat et les transitions écologiques
- La culture, le sport, la santé et la vie associative.

Par l'ampleur des investissements dédiés, le renouvellement urbain reste un levier important permettant de structurer une offre d'emploi à plusieurs niveaux.

PLUS DE

110

PERSONNES CONCERNÉES





## Gros plan sur les clauses sociales d'insertion

**En donnant un emploi à des personnes qui en sont éloignées, les clauses sociales d'insertion constituent un outil puissant des politiques d'inclusion dans l'emploi. Elles permettent également de répondre aux problèmes de recrutement de métiers en tension rencontrés par certains secteurs économiques.**

**E**n tant qu'outil juridique associé, les clauses d'insertion imposent et engagent les entreprises qui ont remporté un marché public de construction ou de réhabilitation d'immeubles, par exemple, à dédier un volume d'heures de travail à l'embauche et à l'encadrement de personnes en recherche d'emploi. Ces clauses peuvent donc concerner les demandeurs d'emploi de longue durée, les allocataires du RSA, les jeunes sans qualification, les personnes en situation de handicap et les habitants des Quartiers prioritaires de la politique de la ville (QPV).

De plus, la collectivité a également l'obligation d'introduire des conditions sociales dans ses achats publics.

### EN CHIFFRES

En 2024 à Rillieux-la-Pape, près de 30 000 heures de chantiers d'insertion ont été réalisées dans le cadre du renouvellement urbain, ce qui a permis à plus d'une centaine de personnes très éloignées de l'emploi voire peu ou pas qualifiées de bénéficier de cette opportunité avec des possibilités d'entrer en formation, de qualification et de monter en compétences. Enfin, en matière d'emploi, la Ville de

Rillieux-la-Pape adopte une approche transversale, reliant l'insertion professionnelle à des thématiques comme la mobilité, la formation linguistique, la santé, l'environnement, le sport, la garde d'enfants... Des actions qui visent à renforcer l'autonomie des bénéficiaires en surmontant les freins périphériques à l'emploi. Ainsi, la maîtrise de la langue et l'accès à des formations spécialisées constituent des leviers clés pour l'intégration professionnelle. Ces dispositifs complémentaires créent des ponts qui optimisent l'impact des actions emploi insertion.



# Parole de bénéficiaire

Âgé de 54 ans et habitant dans le quartier du Bottet de la Ville nouvelle, Farid a pu profiter d'une opportunité d'emploi grâce au dispositif de clauses sociales d'insertion. Témoignage.



De niveau CAP-BEP, je suis titulaire d'un PASS IAE qui atteste de mon éligibilité à l'Insertion par l'activité économique.

En juillet 2023, j'ai rejoint Epi-Eureka, une Entreprise de travail temporaire d'insertion (ETTI) et j'ai été missionné auprès de la Société bressane d'électricité (SBE) en tant qu'électricien du bâtiment pour intervenir sur la réhabilitation de la résidence de Dynacité Michelet-Dumas à Rillieux-la-Pape. Cette réhabilitation fait partie du grand programme de renouvellement urbain de la Ville nouvelle, ce qui implique que l'entreprise qui fait les travaux doit embaucher en priorité un résident en Quartier prioritaire, comme c'est mon cas.

Cette opportunité d'emploi qui m'a été offerte grâce au dispositif des clauses sociales d'insertion a été pour moi un vrai avantage pour retrouver le marché du travail alors que je suis aujourd'hui considéré comme un senior.



## Clauses sociales d'insertion Repères chiffrés\*

**127**

CONTRATS  
DE TRAVAIL  
générés



**31**

OPÉRATIONS  
INTÉGRANT  
des clauses d'insertion



**11 %**

DES BÉNÉFICIAIRES  
ont signé un CDI

**24 %**

DES BÉNÉFICIAIRES  
ONT DÉCROCHÉ

un CDD supérieur à six mois  
ou une alternance



**38 %**

DES PUBLICS  
résident en QPV

\* À Rillieux-la-Pape au 31/12/2024

# Des métiers et des partenaires

Pour mettre en œuvre les clauses sociales d'insertion sur le territoire, la Ville de Rillieux-la-Pape s'appuie sur différents partenaires incontournables. Des actions sont également menées pour permettre aux publics concernés de découvrir les métiers en lien avec ces clauses.



**P**our cela un réseau d'acteurs se déploie sur le territoire afin de proposer des temps forts et dispositifs autour de l'emploi :

## LE BUS TOUR "EN ROUTE VERS L'EMPLOI"

Lors de cette matinée organisée le 18 novembre dernier pour découvrir les métiers du bâtiment et du second œuvre, les candidats ont pu échanger avec le conducteur de travaux du chantier de réhabilitation inscrit dans le programme de renouvellement urbain. Ils ont notamment pu aborder la relation locataire et les opportunités d'emploi.

## LES GEEKS DU BÂTIMENT

Ce dispositif donne l'opportunité à des jeunes des Quartiers prioritaires d'intégrer un parcours professionnel et de formation aux métiers du second œuvre au sein même des chantiers de réhabilitation des bailleurs sociaux dans le cadre du renouvellement urbain. L'immersion est immédiate et offre diverses opportunités (découverte des métiers, apprentissage, immersion, mise en

lien avec les centres de formation et des employeurs) tout en restant en dehors du cadre formalisé de l'école.

## PROXI'JOB

Ce dispositif s'installe au cœur des quartiers en reconstruction dans un appartement mis à disposition par les bailleurs pour permettre une prise en charge des difficultés au plus près. Il permet aux personnes éloignées de l'emploi de disposer d'un interlocuteur qui est aussi "leur voisin" dans un cadre non institutionnalisé pour accéder aux droits, repérer des situations, faire du lien avec tout l'écosystème de l'emploi et de l'insertion. La finalité ? Lever les craintes liées à ces deux thématiques.



## JAMAIS SANS LES PARTENAIRES

En matière d'insertion, de nombreux partenaires agissent aux côtés de la Ville de Rillieux-la-Pape :

- France Travail
- La Mission locale du Plateau nord Val de Saône
- La Maison métropolitaine d'insertion pour l'emploi (MMIe)
- CAP' emploi
- Ainsi que tout le tissu associatif pour l'emploi et l'insertion : ALPES, ALYNEA, ANEPA, les centres sociaux, CIDFF, Léo Lagrange, PIMMS, Régie de quartier AMIR, REED, REN, Weeefund mais aussi avec le soutien du monde économique : la Maison des entreprises CAPNORD, l'Association PERICA et toutes les entreprises du territoire qui s'engagent en faveur du retour à l'emploi.



# Lutter contre les freins à l'emploi

**Plusieurs dispositifs cohabitent à Rillieux-la-Pape pour permettre aux publics concernés de cheminer de manière plus sereine dans leur parcours de retour à l'emploi.**

**P**asser'ailles, Groupement de créateurs, Point info femmes, Parents autonomie réussite, ODAS Code de la route, Point info mobilité, Femmes initiatives emploi... Sur l'ensemble de l'année 2024-2025, près de 30 actions ont été financées et mises en place dans le cadre de la programmation Politique de la ville emploi, insertion et développement économique.

Grâce à ces initiatives, plus de 3 000 habitants du Quartier prioritaire de la Ville nouvelle ont pu être accompagnés.

Ces différents dispositifs, portés par une vingtaine de structures partenaires de la commune, incluent également des ateliers emploi, des formations linguistiques, des

événements emploi et des projets d'entrepreneuriat. Ils ont contribué à dynamiser le tissu économique local.

La coopération renforcée entre les acteurs

locaux a de son côté permis de proposer des parcours d'insertion plus cohérents.



## Vers un projet éducatif et social unifié

# Simplifier pour mieux accompagner

Après plusieurs mois de diagnostic et de travail partenarial, la Ville de Rillieux-la-Pape s'apprête à renouveler simultanément son **Projet éducatif de territoire (PEDT)** et sa **Convention territoriale globale (CTG)** début 2026. Deux outils qui vont désormais avancer dans un même sens : inscrire l'action publique dans un cadre unifié, lisible et cohérent.



**D**epuis 2021, la CTG engage la Ville et la CAF autour de cinq domaines majeurs : petite enfance, enfance, jeunesse, parentalité et animation de la vie sociale. La version 2026-2030 intégrera de nouvelles thématiques comme l'accès au droit, le logement ou l'accompagnement social. De son côté, le PEDT, conventionné avec l'État et la CAF, organise depuis plusieurs années la politique socio-éducative locale pour les 0-18 ans, étendue jusqu'à 25 ans à Rillieux-la-Pape, incluant également les champs culturels et sportifs.

Pourquoi rapprocher ces deux dispositifs ? Le diagnostic 2025 a mis en lumière la richesse de l'offre locale. Cependant, cette diversité reste

parfois peu lisible pour les habitants, entraînant un recours insuffisant à des services pourtant nombreux.

### DEUX OUTILS, UN SEUL CAP

Pour mieux répondre aux besoins, la Ville, la CAF et les partenaires ont choisi une méthode renouvelée, fondée sur une coordination renforcée, une articulation plus fluide des actions et une gouvernance simplifiée.

L'objectif est double : améliorer la complémentarité entre acteurs et assurer une continuité éducative cohérente tout au long du parcours des enfants, des jeunes comme des familles.

L'inclusion constituera le fil rouge de ce futur dispositif commun :

- Accueil renforcé des enfants en situation de handicap
- Accès facilité au sport et à la culture
- Développement d'outils de médiation
- Simplification numérique
- Recours à la facilitation graphique pour rendre l'information plus accessible.

Le plan d'actions sera finalisé en janvier 2026, avant une présentation en Conseil municipal en février. La CTG sera ensuite signée conjointement par la Ville et la CAF, actant une ligne directrice partagée pour les quatre prochaines années.

➔ **PEDT et CTG disponibles courant janvier**  
**sur [rillieuxlapape.fr](http://rillieuxlapape.fr)**  
**04 37 85 02 42**



## Rénovation urbaine

# Cap sur les réhabilitations !

**Si les démolitions en cours modifient significativement la morphologie du quartier des Alagniers, les réhabilitations menées sur les immeubles des trois bailleurs sociaux de la commune ne sont pas en reste. La preuve en images.**



**S**ur l'avenue du Mont-Blanc, la première tranche de réhabilitation des immeubles Erilia est réalisée pour les bâtiments situés aux n°2, 4, 6, mais aussi 7, 9, 11 et 13. C'est maintenant au tour des 343 autres logements du Mont-blanc d'être réhabilités !

Au-delà de la restructuration intérieure des appartements, les ascenseurs seront totalement remplacés et les façades reprises.

Pour toute question, un chargé de relations locataires les reçoit dans les locaux GCC implantés 16 avenue du Mont-Blanc.



© architecte : l'atelier



© architecte : résonance

**D**u 11 au 19, mais aussi dans la tour du 14 rue Michelet se déroulent les dernières réhabilitations du bailleur Dynacité. Pas moins de 122 logements sont en phase de transformation pour offrir un meilleur confort à leurs futurs occupants.



© architecte : face a

**D**u côté de la Semcoda, les réhabilitations se situent dans différents secteurs du quartier des Alagniers.

Les numéros 2, 4 et 6 de la rue Ronsard, mais aussi 12 et 14 rue Michelet feront l'objet d'une réhabilitation d'envergure juste en face du groupe scolaire Mont-Blanc.

Quant aux entrées 2, 4, 6, 12, 14 et 16 rue Renoir, elles seront bientôt pourvues de balcons en plus de leur rénovation intérieure et extérieure.



© architecte : résonance

# LAURIERS DU SPORT

RILLIEUX-LA-PAPE



RILLIEUX  
LA-PAPE



**LUNDI 2 FÉVRIER 2026**  
**19 H - ESPACE 140, 291, rue d'Athènes**  
**ENTRÉE LIBRE**



## Lauriers du sport Place à la 9<sup>e</sup> édition !



Lundi 2 février, le monde sportif rillard sera une nouvelle fois sur le devant de la scène pour les Lauriers du sport, une cérémonie destinée à récompenser les athlètes, entraîneurs, clubs, bénévoles et personnalités qui ont marqué l'année 2025 par leurs performances ou leur engagement.



**C**omme pour les précédentes éditions, les clubs sportifs de la commune ont tous été sollicités il y a quelques semaines afin de proposer les candidatures des équipes, sportifs, entraîneurs, dirigeants ou bénévoles méritant d'être distingués pour leurs bons résultats, leur investissement sans faille ou leurs actions pour la saison 2024/2025.

Les propositions des associations locales seront étudiées et les nommés seront déterminés dans les catégories suivantes (à titre indicatif) :

- sport collectif jeune
- sport collectif adulte
- handisport
- sportifs engagés au niveau international
- entraîneurs
- dirigeants
- sport individuel équipe
- sport individuel jeune
- sport individuel adulte

Le vainqueur de chaque catégorie sera révélé en direct lors de la soirée, en présence de tous les nommés.

### UNE CÉRÉMONIE ET BIEN PLUS

Cette soirée sera également l'occasion de remettre les fonds récoltés lors de la précédente Band'Rill à l'association Le blé de l'espérance. Des interludes surprises avec des mini-shows ponctueront cette cérémonie qui se terminera par un grand buffet où les lauréats et le public pourront échanger dans une ambiance conviviale.

➔ **Espace 140**  
**291 rue d'Athènes**  
**À partir de 19h**  
**Entrée libre**

## Deux jours dédiés au plaisir de lire

La Maison de la famille et de la parentalité ouvrira grand ses portes les 5 et 6 février pour une nouvelle édition des "Journées à livre ouvert", un rendez-vous convivial qui invite petits et grands à découvrir, rêver et plonger dans l'univers enchanté des livres.



Organisé dans le cadre de la Cité éducative, en partenariat avec l'Observatoire des pratiques de lecture et l'association Lire c'est partir, l'événement proposera une large sélection d'ouvrages neufs à 0,90 € : albums illustrés, premières lectures, romans jeunesse... Une occasion idéale pour constituer ou enrichir sa bibliothèque familiale. Les visiteurs pourront prendre le temps de feuilleter, d'échanger avec les équipes présentes et de repartir

avec quelques histoires sous le bras. Des commandes en ligne peuvent également être passées en amont de la manifestation et être récupérées le jour de l'événement, sur place.

### TRANSMETTRE LE GOÛT DES MOTS

En complément de la vente, un programme d'animations variées sera proposé dès 18 mois. La médiathèque L'Échappée sera présente pour proposer des temps de lecture et inviter les participants à fréquenter ce lieu emblématique du territoire rilliard. Lectures multilingues, contes participatifs, petites scènes racontées, ateliers de découverte et espaces aménagés permettront d'explorer des récits venus du monde entier. Chaque moment de lecture sera pensé pour éveiller la curiosité, encourager l'imaginaire et favoriser le plaisir partagé d'écouter des histoires. Les deux journées accueilleront

familles, classes et passionnés, avec des temps adaptés aux rythmes des différents publics.

L'an dernier, les Journées à livre ouvert avaient réuni 300 enfants, 11 classes et plus de 200 adultes. Au total, 2 000 livres avaient trouvé preneurs, grâce à la mise à disposition de l'association Lire c'est partir. Les lectures avaient été assurées par neuf lecteurs, accompagnés de sept jeunes ainsi que 10 volontaires et plus de 50 histoires avaient été proposées, parfois en deux langues.

Cap sur la troisième édition !

➔ **Maison de la famille  
et de la parentalité**  
**40 rue Général Brosset**  
**Jeudi 5 février : 12h - 18h**  
**Vendredi 6 février : 8h45 - 18h**  
**Entrée libre**







JEUDI 22 JANVIER

## Invitation Cérémonie des vœux

19h – Espace 140

Mercredi 7 janvier

## COLLECTE DE SANG EFS

15 h 30 à 19h – Le Foyer

7 au 30 janvier

## EXPOSITION-PHOTO

"La beauté du vivant"

10 janvier, à 11h - Vernissage - Le Foyer

Lundi 12 janvier

## CINÉ-CAFÉ

Séance à 14h – Ciné Rillieux

Inscriptions sur place à 13h30

14 et 21 janvier

## DÉCOUVREZ LE "SEIZE"

Visite d'un lieu d'exposition street art immersif sur le thème "cabinet de curiosités". Visites commentées

8 gratuites sur inscription :

[streetartrillieux.com/le-seize/](http://streetartrillieux.com/le-seize/)

Le Seize - 16 avenue du Mont-Blanc

Mardi 16 janvier

## ATELIER NUMÉRIQUE

Comment démêler le vrai du faux, reconnaître une image truquée ou utilisée hors de son contexte sur les réseaux sociaux ?

10h – L'Échappée

Lundi 19 janvier

## CONFÉRENCE-REPORTAGE

Californie, sur la route du mythe (Éric Courtade).

14 h 30 - L'Échappée

Jeudi 22 janvier

## ATELIER JEU COOPÉRATIF

Une soirée jeu sur le thème "Villes et campagnes", dans le cadre des Nuits de la lecture. Dès 7 ans.

17h – Le Foyer

Vendredi 23 janvier

## SOIRÉE JEUX DE SOCIÉTÉ

Une soirée jeux de société organisée par Kaf'tiers et l'Association J'aime les Broses.

17h – Le Foyer

Samedi 24 janvier

## BASSOLO

Concert de musique classique.

16h – L'Échappée

Samedi 24 janvier

## CLUB DU JEU VIDÉO

Que vous soyez acrobate dans Rocket League, gestionnaire de génie de Civilization, accro aux combats survoltés de Jump Force ou tout simplement passionné de jeu vidéo, venez tester des jeux en avant-première et vos jeux favoris seront présentés à l'Arcade. Dès 12 ans. Sur réservation

16h – L'Échappée

Samedi 31 janvier

## LECTURE-SPECTACLE

La Callas – Portrait chanté.

Un voyage dans l'univers intime et artistique de Maria Callas, ponctué par quelques-uns des grands airs d'opéras qu'elle a interprétés.

15h – L'Échappée

Lundi 2 février

## LAURIERS DU SPORT

19h – Espace 140

Mercredi 4 février

## SPECTACLE DES COLIS DE NOËL

"Guinguette au clair de lune" : les souvenirs de vos 20 ans, spectacle de variété des années 1930 à nos jours. Les inscriptions s'effectuent jusqu'au 23 janvier 2026. Contact Maison des seniors au 04 78 88 11 10.

14h – Espace 140

Pour rester informé de l'actualité de votre ville, pensez à télécharger l'application mobile de la ville, gratuite sur Google Play et l'AppStore ou en scannant le QR Code.



## VOS LIEUX

**L'Échappée**  
83, avenue  
de l'Europe

**Espace 140**  
291, rue d'Athènes

**Le Foyer**  
Place Canellas

**Ciné-Rillieux**  
81 bis, avenue  
de l'Europe

**MJC Ô Totem**  
9 bis, avenue Général  
Leclerc

# Des rendez-vous à L'Échappée

L'ÉCHAPPÉE

Retrouvez le programme complet sur : [mediatheque.rillieuxlapape.fr](http://mediatheque.rillieuxlapape.fr)

21  
01 > 24  
01



## NUIT DE LA LECTURE DU MERCREDI 21 AU SAMEDI 24 JANVIER

À l'occasion de la 10<sup>e</sup> édition de ce rendez-vous sur le thème "Villes et campagnes", plusieurs temps forts attendent les passionnés du 21 au 24 janvier. Un escape game pour découvrir la botanique de façon ludique avec Enigma Botanica, une projection pour plonger dans un parcours sensible où la photos est en mouvement entre flou et netteté, un atelier de cartes à broder ou en mosaïque, un concert avec le projet "Bassolo" pour dévoiler la contrebasse... Le programme s'annonce aussi riche que varié !

Programme complet sur  
[mediatheque.rillieuxlapape.fr](http://mediatheque.rillieuxlapape.fr)

31  
01



## LECTURE- SPECTACLE LA CALLAS (PORTRAIT CHANTÉ)

SAMEDI 31 JANVIER, À 15H  
– SALLE DE SPECTACLE  
ADOS/ADULTES

Voyage dans l'univers intime et artistique de cette diva unique, ponctué par les grands airs d'opéras qu'elle a interprétés. Un portrait autobiographique et littéraire pour éclairer les liens profonds qui l'unissent aux héroïnes tragiques qu'elle a si bien su incarner.

# Votre saison Transmetteurs !

Informations/billetterie : Accueil Marcel André, 165, rue Ampère ou sur [transmetteurs.fr](http://transmetteurs.fr)



JEUNE  
PUBLIC

14  
01



## THÉÂTRE LE PETIT PRINCE THÉÂTRE EN PIERRES DORÉES D'APRÈS ANTOINE DE SAINT- EXUPÉRY MERCREDI 14 JANVIER, À 15H, L'ÉCHAPPÉE

Sans une panne dans le désert, cet aviateur n'aurait pas rencontré cet enfant extraordinaire qui a bouleversé sa vie en l'embarquant dans une quête initiatique à travers le monde... Une aventure poétique et philosophique pour petits et grands interprétée par une comédienne qui donne vie à tous les personnages du roman de Saint-Exupéry.

31  
01

## COMÉDIE MUSICALE VIRGINIE ET PAUL DE JACQUES MOUGENOT

SAMEDI 31 JANVIER, À 20H, ESPACE 140

Les histoires d'amour sont toujours un peu les mêmes... Ici il n'y a que les prénoms qui changent ! Deux chanteurs et un metteur en scène répètent une pièce intitulée Virgine et Paul qui raconte l'histoire de Paul et Virginie, lesquels invitent à dîner leurs meilleurs amis Paul et Virginie. Paul, le mari de Virginie, est amoureux de l'autre Virginie, et sa femme, Virginie, est courtisée par l'autre Paul.

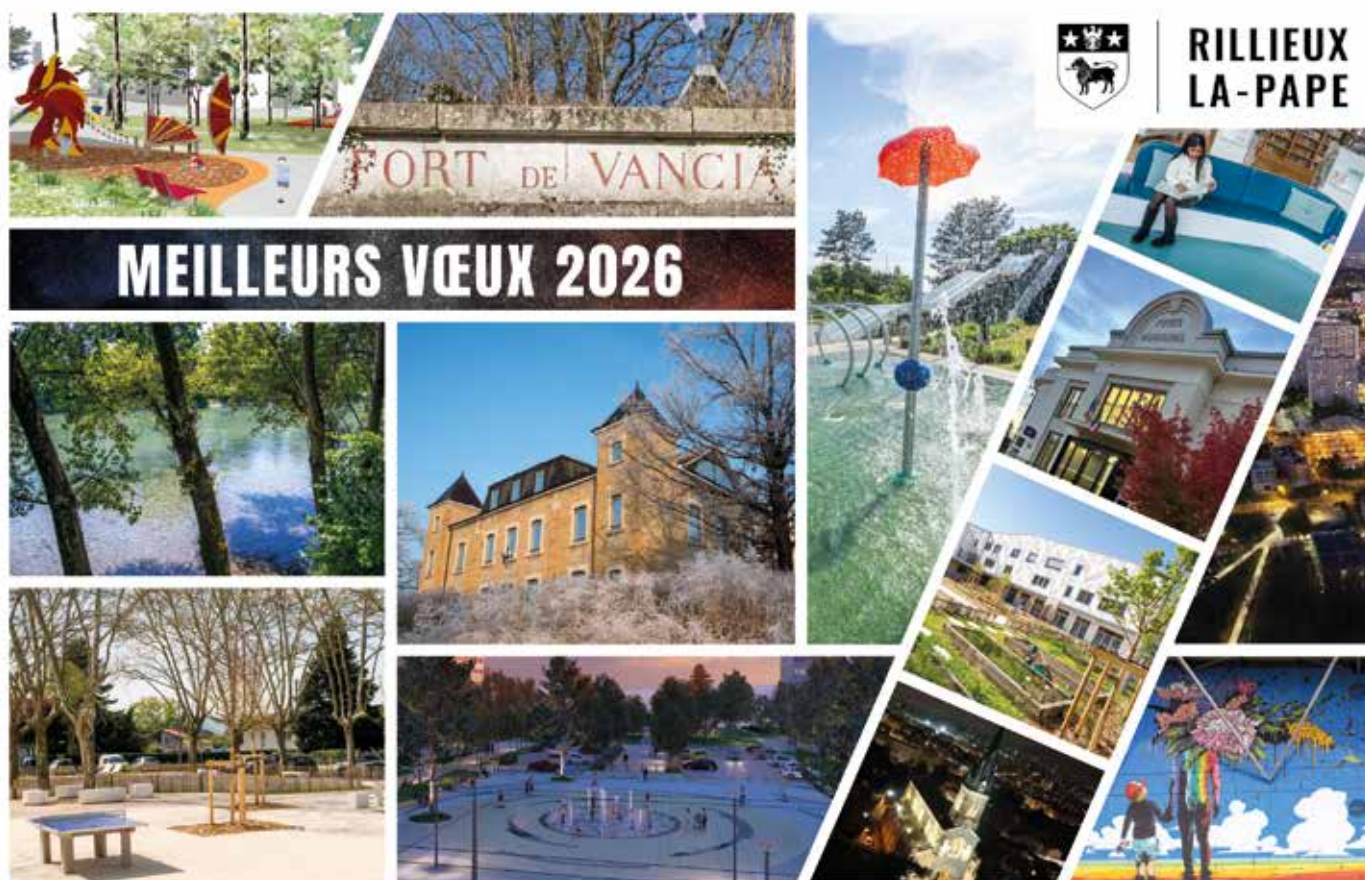




2026

# Cap sur la nouvelle année

Pour bien amorcer 2026, la Ville convie habitants, associations et acteurs économiques à deux rendez-vous traditionnels : les cérémonies des vœux. L'occasion de se retrouver, de partager un moment chaleureux tourné vers l'avenir et de commencer l'année du bon pied !



RILLIEUXLAPAPE.FR | VILLEDERRILLIEUXLAPAPE | RILLIEUXLAPAPE

## **JEUDI 22 JANVIER : LA GRANDE SOIRÉE DES RILLIARDS !**

L'Espace 140 accueillera les habitants ainsi que les forces vives de la vie associative pour une soirée festive et chaleureuse. Ambiance musicale, gourmandises et convivialité seront au programme de ce rendez-vous incontournable de janvier propice au lien social.

➔ **Cérémonie des vœux  
aux habitants et aux associations**  
**22 janvier, à 19h, Espace 140 (291 rue d'Athènes)**  
**Présence à confirmer par mail :**  
**[invitation@rillieuxlapape.fr](mailto:invitation@rillieuxlapape.fr)**

## **LUNDI 26 JANVIER : PLACE AUX ACTEURS ÉCONOMIQUES !**

Quelques jours plus tard, direction le Foyer à Crépieux où entrepreneurs, commerçants et artisans se retrouveront à leur tour, conviés par la Ville. Un moment festif pour mettre à l'honneur ceux qui contribuent chaque jour au dynamisme et au développement du territoire rilliard.

➔ **Cérémonie des vœux  
aux acteurs économiques**  
**26 janvier, à 19h, Le Foyer (place Canellas)**  
**Présence à confirmer au 04 37 85 02 06**  
**ou par mail : [entreprises@rillieuxlapape.fr](mailto:entreprises@rillieuxlapape.fr)**



## TRIBUNE DE LA MAJORITÉ MUNICIPALE

### Vœux de début d'année

**À** l'occasion de cette nouvelle année, nous souhaitons vous adresser des vœux sincères de santé, de réussite et de sérénité. Janvier est un moment privilégié : celui où l'on prend le temps de regarder ce que nous avons accompli ensemble, **mais aussi de tracer les perspectives qui guideront notre action pour les mois à venir.** 2025 a été une année exigeante. Beaucoup d'entre vous ont exprimé le besoin de stabilité, de proximité et d'un cadre de vie mieux aménagé.

**En 2026, nous voulons réaffirmer notre engagement à vos côtés : accélérer la rénovation de nos quartiers, améliorer l'habitat, repenser nos espaces publics, développer une urbanisation plus harmonieuse, renforcer les mobilités du quotidien et moderniser nos infrastructures.** Tout en défendant votre quotidien, **nous continuerons à soutenir nos commerçants, à renforcer nos services publics locaux et à garantir la sécurité, indispensable à l'avenir de notre territoire.**

Cette nouvelle année doit être celle du rassemblement et du travail utile. Nous devons continuer à agir pour un territoire plus solidaire, plus dynamique et plus protecteur. Rien ne se fera sans vous : vos préoccupations, vos idées et votre énergie resteront au cœur de notre action.

Très belle année 2026 à toutes et à tous.

## TRIBUNE DES ÉLUS "RILLIEUX C'EST VOUS"

### 2026 une année placée sous le signe... Nous l'espérons, de l'apaisement.

**S**érénité, Respect et Paix, titre d'une précédente tribune, encore d'actualité pour formuler nos vœux pour l'année 2026.

Le débat national sur le budget, quelle qu'en soit l'issue, n'augure de toute manière rien de bon pour les collectivités territoriales ; en ce qui nous concerne la commune et la Métropole Grand Lyon. Ce qui rendra les collectivités encore plus asphyxiées. Les rilliard-e-s seront les premier-e-s à pâtir de ces budgets exsangues, notamment dans les domaines des solidarités et des préventions.

Sérénité et respect dans le droit pour tous au logement ainsi qu'à habiter la ville.

Paix et respect permettant à tout-e-s de vivre, travailler, commercer, se soigner, accéder aux services publics, pratiquer sports et loisirs, de partager la ville, tout simplement de vivre. Quelles que soient leurs ressources, leur âge, leurs difficultés.

Sérénité et respect dans le débat public, propice à des échanges de fond sur les choix majeurs à opérer pour une ville accueillante, apaisée, inclusive, éducative, durable.

**Belle année 2026 à toutes et tous les Rilliardes et Rilliards.**

## TRIBUNE DU GROUPE "ENSEMBLE, NOUS TRANSFORMERONS RILLIEUX!"

La tribune reçue ne respectait pas les normes éditoriales.



# 2026 Votre avenir se concrétise !

“Immo 5k by efficity, votre agence immo de confiance et de proximité !  
[www.immo5k.com](http://www.immo5k.com)



Chères Rilliarides, chers Rilliards,

*pour 2026, je vous adresse mes vœux les plus chaleureux.*

*Je vous souhaite une année douce, pleine de santé, de bonheur et d'optimisme. Rillieux-la-Pape continue d'être une commune où il fait bon vivre, riche de projets, d'initiatives locales et d'une vraie énergie collective. Je suis fier d'y vivre à vos côtés et d'y exercer mon métier jour après jour.*

*En cette nouvelle année, je reste pleinement engagé pour vous accompagner sereinement dans toutes vos démarches immobilières, avec la même transparence, la même écoute et la même disponibilité.*

*Ensemble, continuons à faire avancer vos projets, mais aussi notre belle commune, avec confiance et enthousiasme.*

*Alexandre Dutel*  
 IMMO 5K by efficity

votre  
contact :



**Alexandre DUTEL**  
 06 87 80 99 97

ici, toutes  
nos offres !



Avec Immo 5k by efficity, faites le choix d'une agence de proximité, d'une expertise locale et d'un accompagnement transparent et humain.

CRÉPIEUX LA PAPE

à  
visiter !

T5 - 105,47m<sup>2</sup>



2 PARKINGS



375 000€

LYON 4ème  
CROIX ROUSSE

prix  
baisse

T3 CANUT > 80m<sup>2</sup>  
CAVE GRENIER



340 000€

RILLIEUX VILLAGE

T2 - 45m<sup>2</sup>



REZ DE JARDIN



185 000 €

RILLIEUX LA PAPE

retour  
à la vente

Type 5 - 108,44m<sup>2</sup>



177 000€

VANCIA

neuf

Type 4 - 108,4 M<sup>2</sup>



AVEC TERRASSE



339 000€



**IMMO 5K**  
 by efficity



# << AVEC CE NOUVEL APPAREIL, J'AI EU UN EFFET WAOUH >>

**Cécile Day a la particularité d'être audioprothésiste, mais aussi malentendante. Et, depuis quelques semaines, elle a adopté un nouveau produit, très novateur, qui a changé son quotidien.**



**CÉCILE** Day  
Audioprothésiste DE,  
Spécialiste de l'audition

Quel est cet appareil que vous avez adopté depuis quelques semaines ?

« Il s'agit du Phonak Audéo Sphère Infinio. Cette marque de prothèses auditives vient de sortir un modèle qui sépare la parole du bruit et s'adapte en temps réel à notre environnement sonore, notamment grâce à l'intelligence artificielle. »

Quel bilan tirez-vous de son utilisation ?

« En matière d'audition, lorsqu'on change d'appareil, on ne sent pas tout de suite la différence habituellement. Mais avec ce nouveau appareil, j'ai vraiment été bluffée, j'ai ressenti l'effet "waouh" ! »

Vous l'avez notamment testé dans des situations sonores complexes...

« Oui, dans le cadre d'un séminaire fréquenté par une centaine de personnes ainsi que lors d'un repas dans un restaurant très animé. Quand on est malentendant, le défi majeur,

c'est la compréhension dans le bruit. D'une part, ce n'est pas très agréable de sans cesse faire répéter son interlocuteur. D'autre part, l'effort d'écoute est épuisant physiquement et psychologiquement. Or, avec le Phonak Audéo Sphère Infinio, j'étais aussi détendue que dans un contexte calme. C'était comme si tout était normal. J'ai tout compris, tout entendu. »

Dans un contexte plus calme, avez-vous senti une amélioration notable ?

« C'est vrai également. Je le constate au travail en particulier, notamment lorsque des paroles viennent derrière moi, j'ai une bien meilleure compréhension. Un constat que j'ai fait également au volant de ma voiture. »

Comment expliquez-vous les performances du Phonak Audéo Sphère Infinio ?

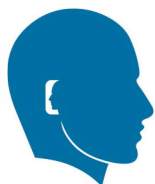
« Cet appareil, doté de quatre micros, embarque également deux puces électroniques : l'une pour amplifier les voix, l'autre pour

distinguer les différents sons qui s'accumulent afin d'adapter automatiquement la correction auditive. Pour parvenir à un tel résultat, le fabricant Phonak a embarqué dans ce nouvel appareil une technologie basée sur l'intelligence artificielle. La puce dopée à l'IA est capable de reconnaître les différents types de sons, de se focaliser sur certains bruits pour les moduler ou les supprimer. »

Autre point fort, il se connecte très facilement à n'importe quel appareil Bluetooth...

« Il se connecte à votre smartphone, quelle que soit sa marque (iOS ou Android). La liaison est irréprochable, la portée très performante. Quand vous répondez au téléphone, la voix de votre interlocuteur est immédiatement diffusée dans les aides auditives. On peut aussi le connecter à une télé, un ordinateur. Tout en ayant la possibilité de régler le volume de l'environnement sonore. »

*L'Essai de vos aides auditives est offert. profitez-en. Prenez rendez-vous !*



**AUDITION  
CONSEIL**

*l'art de bien s'entendre*

**RILLIEUX-LA-PAPE**

1 rue André Janier  
Rond-Point du G<sup>e</sup> de Gaulle  
0478 06 55 48

Sur RDV du lundi au vendredi  
9h-12h et 14h-18h



**DAVID** Colin  
Audioprothésiste DE  
Docteur en Neurosciences (Phd)



**YOHAN** Villalon  
Audioprothésiste DE

*Je prends Rdv en ligne*



**Doctolib**